



**POWIATOWY URZĄD PRACY**  
**w Lesku**

**INFORMACJA**  
**O SYTUACJI NA LOKALNYM**  
**RYNKU PRACY W 2016 ROKU**

---

**Lesko, marzec 2017 rok**

## **I. ZMIANY POZIOMU BEZROBOCIA**

W roku 2016 podobnie jak i w latach ubiegłych na przestrzeni całego okresu występowały zmiany liczby zarejestrowanych bezrobotnych.

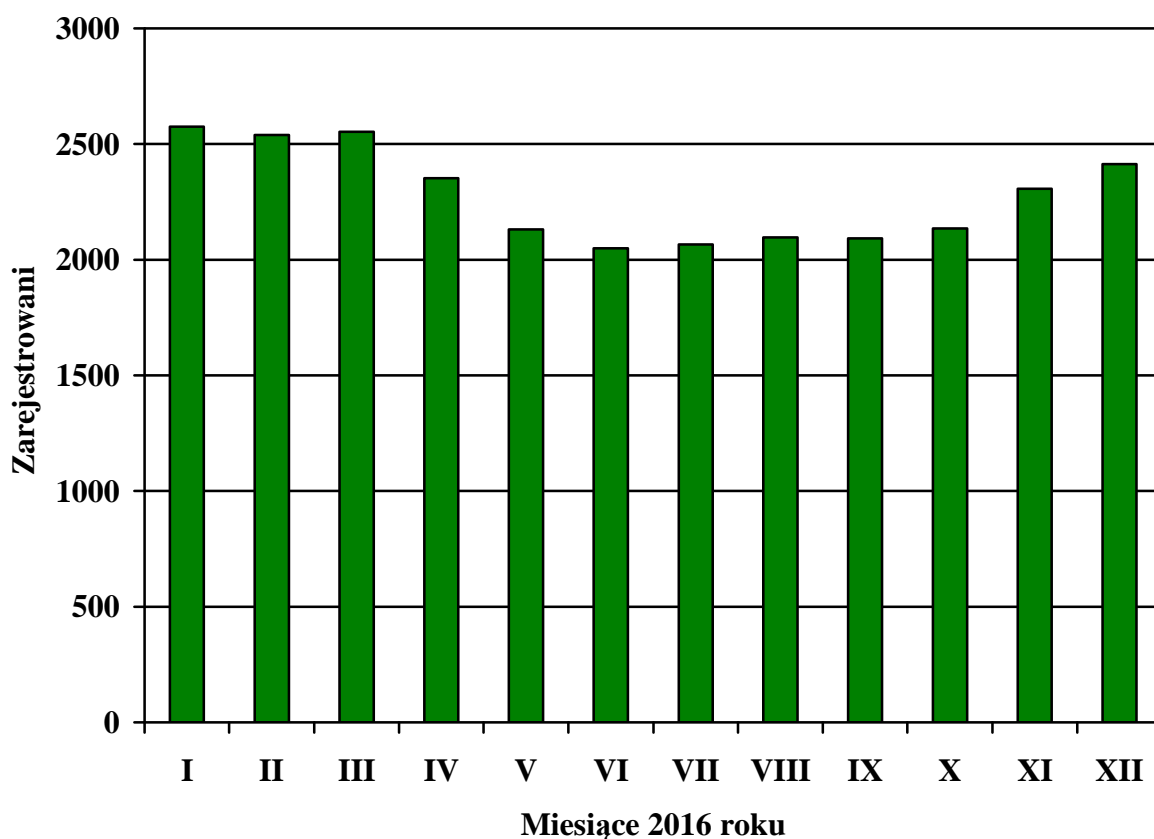
Zmiany te związane były z sytuacją na lokalnym rynku pracy w zakresie zapotrzebowania na pracowników jak również z działaniami Urzędu w zakresie aktywizacji zawodowej osób bezrobotnych.

Według stanu na 31 grudnia 2016 roku liczba zarejestrowanych bezrobotnych wynosiła 2413 osób w tym 1125 kobiet.

W porównaniu do analogicznego okresu roku 2015 nastąpił spadek liczby zarejestrowanych bezrobotnych o 73 osoby, natomiast w porównaniu do grudnia 2014 roku – spadek o 255 osób.

### **Wykres nr 1**

*Liczba zarejestrowanych bezrobotnych w 2016 roku*



**Tabela nr 1***Liczba zarejestrowanych bezrobotnych stan na koniec roku / miesiąca*

<b>Rok / m-c</b>	<b>Liczba zarejestrowanych</b>	
	<b>Ogółem</b>	<b>Wzrost(+), spadek(-) dla poprzedniego okresu</b>
<b>2011</b>	2763	+ 29
<b>2012</b>	2767	+ 4
<b>2013</b>	2878	+ 111
<b>2014</b>	2668	- 210
<b>2015</b>	2486	- 182
<b>2016</b>	2413	- 73
<b>styczeń</b>	2575	+ 89
<b>luty</b>	2539	- 36
<b>marzec</b>	2553	+ 14
<b>kwiecień</b>	2353	- 200
<b>maj</b>	2131	- 222
<b>czerwiec</b>	2049	- 82
<b>lipiec</b>	2066	+ 17
<b>sierpień</b>	2096	+ 30
<b>wrzesień</b>	2092	- 4
<b>październik</b>	2135	+ 43
<b>listopad</b>	2307	+ 172
<b>grudzień</b>	2413	+ 106

Jak z powyższego zestawienia wynika w latach 2011 – 2013 rok rocznie następował wzrost liczby zarejestrowanych bezrobotnych.

Począwszy od roku 2014 liczba zarejestrowanych bezrobotnych ulega zmniejszeniu.

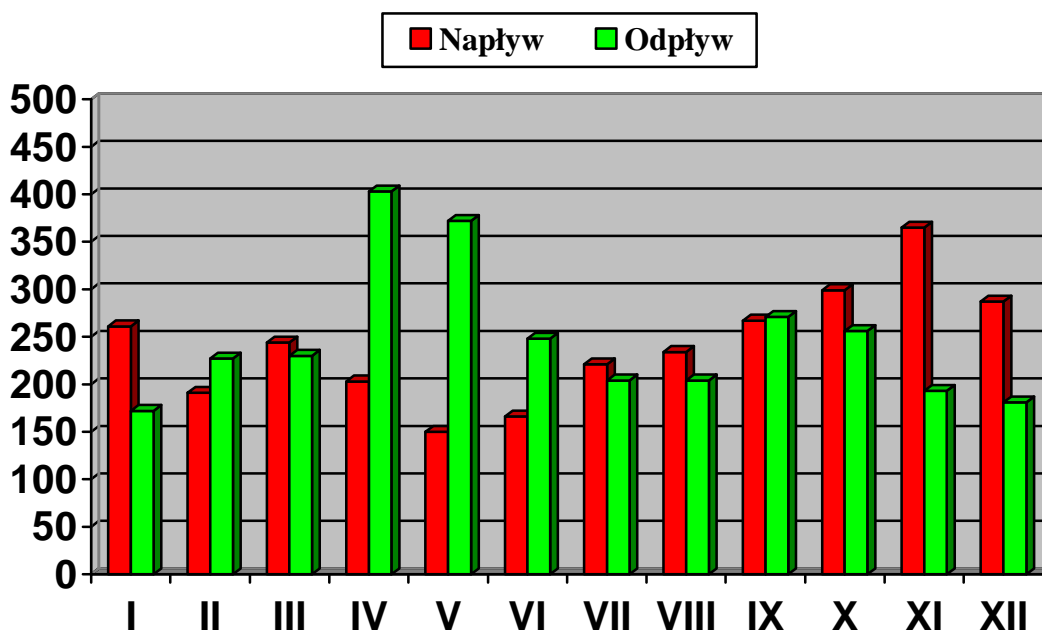
Na przestrzeni 2016 roku liczba zarejestrowanych bezrobotnych uległa zmniejszeniu od miesiąca marca do miesiąca września. Natomiast w IV kwartale 2016 roku nastąpił nieznaczny wzrost liczby zarejestrowanych.

Zmiany liczby zarejestrowanych bezrobotnych związane były z rozpoczęciem (II kwartał) bądź zakończeniem (IV kwartał) zatrudnienia sezonowego, zwłaszcza w leśnictwie i obsłudze ruchu turystycznego.

**Tabela nr 2**  
*Fluktuacja bezrobotnych w 2016 roku*

Miesiąc	Napływ (liczba zarejestrowanych)	Różnica do poprzedniego miesiąca	Odływ (liczba wyrejestrowanych)	Różnica do poprzedniego miesiąca
styczeń	261	–	172	–
luty	191	- 70	227	+ 55
marzec	244	+ 53	230	+ 3
kwiecień	203	- 41	403	+ 173
maj	150	- 53	372	- 31
czerwiec	166	+ 16	248	- 124
lipiec	221	+ 55	204	- 44
sierpień	234	+ 13	204	–
wrzesień	267	+ 33	271	+ 111
październik	299	+ 32	256	+ 67
listopad	365	+ 66	193	- 15
grudzień	287	- 78	181	- 12
<b>Razem</b>	<b>2888</b>		<b>2961</b>	

**Wykres nr 2**  
*Fluktuacja bezrobotnych w 2016 roku*



Głównym powodem wyrejestrowań osób bezrobotnych było podjęcie pracy 1730 osób i to zarówno z własnej inicjatywy jak i również w ramach zatrudnienia subsydiowanego i tak:  
- 50 osób w ramach prac interwencyjnych,

- 30 osób w ramach prac publicznych,
- 79 osobom przyznano środki na rozpoczęcie działalności gospodarczej,
- 31 osób skierowano na refundowane miejsca pracy,
- 34 osobom przyznano bon na zasiedlenie.

Ponadto powodem wyłączenia z ewidencji osób bezrobotnym było m.in.:

- skierowanie na staż 227 osób,
- skierowanie na szkolenie 27 osób,
- nie potwierdzenie gotowości do podjęcia pracy 713 osób,
- podjęcie nauki 11 osób.

Rejestracja bezrobotnych związana była z zakończeniem zatrudnienia sezonowego, zwłaszcza po zakończonym sezonie turystycznym. Z zarejestrowanych 2888 osób tylko 365 osób zarejestrowano po raz pierwszy.

## **II. TERYTORIALNE ROZMIESZCZENIE BEZROBOCIA**

Według stanu na 31 grudnia 2016 roku liczba zarejestrowanych bezrobotnych zamieszkujących na terenie poszczególnych jednostek samorządowych wyniosła:

1. Miasto i Gmina Lesko 916 osób,
2. Gmina Solina 541 osób,
3. Gmina Olszanica 458 osoby,
4. Gmina Baligród 281 osób,
5. Gmina Cisna 217 osób.

W porównaniu do analogicznego okresu roku ubiegłego (2015), liczba zarejestrowanych bezrobotnych uległa zmniejszeniu na terenie jednostek i tak:

1. Miasto i Gmina Lesko o 2 osoby,
2. Gmina Solina o 23 osoby,
3. Gmina Olszanica o 49 osób,
4. Gmina Baligród o 6 osób.

Zarejestrowani bezrobotni z poszczególnych jednostek samorządowych w ogólnej liczbie zarejestrowanych stanowią:

1. Miasto i Gmina Lesko 38,0%,
2. Gmina Solina 22,4%,
3. Gmina Olszanica 19,0%,
4. Gmina Baligród 11,6%,
5. Gmina Cisna 9,0%.

### III. STRUKTURA ZAREJESTROWANYCH BEZROBOTNYCH

1. Według stanu na 31 grudnia 2016 roku struktura zarejestrowanych bezrobotnych przedstawiała się następująco:

Wyszczególnienie		Bezrobotni zarejestrowani		Bezrobotni, którzy podjęli pracę		Bezrobotni zarejestrowani				
		w miesiącu sprawozdawczym		w końcu mies. sprawozdawczego		ogółem		w tym z prawem do zasiłku		
		razem	kobiety	razem	kobiety	razem	kobiety	razem	kobiety	
0		1	2	3	4	5	6	7	8	
Ogółem (w. 02+04)		01	287	97	99	43	2413	1125	520	277
z tego osoby	poprzednio pracujące	02	267	90	89	40	2144	989	520	277
	w tym zwolnione z przyczyn dotyczących zakładu pracy	03	8	2	5	1	163	63	116	38
	dotychczas niepracujące	04	20	7	10	3	269	136	0	0
Wybrane kategorie bezrobotnych (z ogółem)										
Zamieszkali na wsi		05	243	83	83	35	1976	925	425	236
w tym posiadający gospodarstwo rolne		06	38	21	12	6	373	215	128	80
Osoby w okresie do 12 miesięcy od dnia ukończenia nauki		07	14	5	8	3	83	38	1	0
Cudzoziemcy		08	0	0	0	0	2	2	0	0
Bez kwalifikacji zawodowych		09	71	25	27	13	671	337	97	61
Bez doświadczenia zawodowego		10	47	18	25	11	460	229	5	4
Kobiety, które nie podjęły zatrudnienia po urodzeniu dziecka		11	X	9	X	5	X	303	X	31
Osoby będące w szczególnej sytuacji na rynku pracy		12	265	95	83	37	2072	968	318	166
z wiersza 12	do 30 roku życia	13	137	41	57	21	685	306	113	65
	w tym do 25 roku życia	14	74	21	32	13	325	133	31	16
	długotrwale bezrobotne	15	103	41	29	13	1378	665	21	17
	powyżej 50 roku życia	16	46	16	13	8	576	215	126	54
	korzystające ze świadczeń z pomocy społecznej	17	6	5	1	1	15	13	6	6
	posiadające co najmniej jedno dziecko do 6 roku życia	18	35	16	15	8	380	269	105	75
	posiadające co najmniej jedno dziecko niepełnosprawne do 18 roku życia	19	1	0	0	0	7	2	3	0
	niepełnosprawni	20	7	5	2	2	46	23	13	5

## 2. Bezrobocie kobiet

Jak już wspomniano wyżej według stanu na 31 grudnia 2016 roku liczba zarejestrowanych kobiet wynosiła 1125 osób. Stanowiły one ponad 46,6% ogólnej liczby zarejestrowanych osób.

W porównaniu do analogicznego okresu roku ubiegłego, liczba zarejestrowanych kobiet uległa zmniejszeniu 61 osób.

**Tabela nr 3**

*Liczba zarejestrowanych kobiet w 2016 roku*

Miesiąc	Ogólna liczba zarejestrowanych kobiet na koniec miesiąca	Różnica do poprzedniego miesiąca	Liczba rejestrowanych kobiet w miesiącu	Różnica do poprzedniego miesiąca
styczeń	1230	+ 44	113	+ 9
luty	1207	- 23	72	- 41
marzec	1204	- 3	108	+ 36
kwiecień	1102	- 102	75	- 33
maj	956	- 146	64	- 11
czerwiec	922	- 34	74	+ 10
lipiec	922	-	96	+ 22
sierpień	940	+ 18	96	-
wrzesień	942	+ 2	126	+ 30
październik	983	+ 41	136	+ 10
listopad	1110	+ 127	211	+ 75
grudzień	1125	+ 15	97	- 14

Największy spadek liczby zarejestrowanych bezrobotnych kobiet przypada zwykle w miesiącach wiosenno-letnich, ze względu na podejmowanie zatrudnienia sezonowego, głównie związanego z obsługą ruchu turystycznego i pracami przy pielęgnacji nasadzeń leśnych.

Natomiast w IV kwartale roku liczba zarejestrowanych kobiet wzrasta z zakończeniem zatrudnienia sezonowego.

## 3. Zarejestrowani bezrobotni według wieku stan na 31 grudnia 2016 r.

**Tabela nr 4**

Wiek	Liczba zarejestrowanych		Wskaźnik udziału w ogółem
	razem	w tym kobiet	
18 - 24	325	133	5.5
25 - 34	686	346	14.3
35 - 44	587	326	13.5
45 - 54	476	211	8.7
55 -64	339	109	4.5
<b>Ogółem</b>	<b>2413</b>	<b>1125</b>	<b>46.6</b>

Jak z powyższego zestawienia wynika najliczniejszą grupą – 1011 osób – stanowią zarejestrowani bezrobotni w wieku do 34 lat. Znaczną grupę stanowią osoby bezrobotne w wieku 35 – 44 lata – 587 osób.

Reasumując, stwierdzić należy, że ponad 66% zarejestrowanych bezrobotnych mieści się w przedziale 18 – 44 lata (1598 osób). Są to w większości osoby skłonne do zmiany lub podwyższenia kwalifikacji, a także szukania zatrudnienia poza lokalnym rynkiem pracy.

Natomiast osoby powyżej 45 roku życia mają największe problemy na lokalnym rynku pracy, gdyż mimo posiadanego doświadczenia zawodowego nie znajdują zatrudnienia. Posiadane doświadczenie nie idzie w parze z potrzebami pracodawców ze względu na brak umiejętności stosowania nowych technologii bądź obsługi nowoczesnego sprzętu.

Grupa ta nie zawsze jest skłonna do podwyższenia swoich kwalifikacji zawodowych.

#### **4. Zarejestrowani bezrobotni według poziomu wykształcenia stan na 31 grudnia 2016 r.**

**Tabela nr 5**

Poziom wykształcenia	Liczba zarejestrowanych		Wskaźnik udziału w ogółem
	razem	w tym kobiet	
wyższe	244	157	10.1
policealne i średnie zawodowe	681	333	28.2
średnie ogólnokształcące	189	127	7.8
zasadnicze zawodowe	751	307	31.1
gimnazjalne i poniżej	548	201	22.7
<b>Ogółem</b>	<b>2413</b>	<b>1125</b>	<b>X</b>

Najliczniejszą grupę wśród zarejestrowanych bezrobotnych stanowią osoby posiadające wykształcenie zasadnicze zawodowe i poniżej – 1299 osób, stanowią one ponad 53% ogólnej liczby zarejestrowanych.

Liczną grupę stanowią również osoby legitymujące się wykształceniem policealnym i średnim zawodowym – 681 osób.

Zarejestrowane osoby bezrobotne podnoszą swój poziom wykształcenia zarówno w szkołach średnich czy policealnych jak i na studiach wyższych licząc, że poprawi to ich sytuację na rynku pracy. Jednak w wielu przypadkach nie zmienia się ich sytuacja na rynku pracy, gdyż ukończone kierunki nie są adekwatne do potrzeb lokalnych pracodawców.

#### **5. Zarejestrowani bezrobotni według stażu pracy stan na 31 grudnia 2016 r.**

**Tabela nr 6**

Staż pracy w latach	Liczba zarejestrowanych		Wskaźnik udziału w ogółem
	razem	w tym kobiet	
bez stażu	269	136	11.1
do 1 roku	499	235	20.7
1 – 5 lat	609	303	25.2
5 – 10 lat	390	205	16.2
10 – 20 lat	406	191	16.8
20 – 30 lat	186	44	7.7
30 lat i więcej	54	11	2.2
<b>Ogółem</b>	<b>2413</b>	<b>1125</b>	<b>X</b>



Z przedstawionych powyżej danych wynika, że wśród zarejestrowanych bezrobotnych są osoby posiadające zarówno niewielki staż pracy jak i legitymujące się znacznym stażem.

Może to oznaczać, że staż pracy nie jest jedynym kryterium utraty pracy.

**6. Zarejestrowani bezrobotni wg czasu pozostawania bez pracy. Stan na 31 grudnia 2016 r.**  
**Tabela nr 7**

Czas pozostawania bez pracy w miesiącach	Liczba zarejestrowanych	
	razem	w tym kobiet
do 1 m-ca	226	73
1 – 3	521	270
3 – 6	326	149
6 – 12	327	136
12 – 24	345	154
powyżej 24 m-ce	668	343
<b>Ogółem</b>	<b>2413</b>	<b>1125</b>

Jak z w/w danych wynika, ponad 1070 osób pozostawało bez pracy w przedziale od 0 – 6 miesięcy.

Natomiast ponad 12 miesięcy bez zatrudnienia, pozostawało 1013 osób, jest to grupa bezrobotnych określana w przepisach ustawy o promocji zatrudnienia i instytucjach rynku pracy jako długotrwale bezrobotni. Grupa ta jest pod szczególnym nadzorem i do niej jest kierowana duża ilość programów aktywizujących.

**7. Zarejestrowani bezrobotni**

*a) według wieku i czasu pozostawania bez pracy, stan na 31 grudnia 2016 r.*

**Tabela nr 8**

Wiek w latach	Czas pozostawania bez pracy				
	do 1 miesiąca	1 - 6 miesięcy	6 - 12 miesięcy	12 - 24 miesięcy	powyżej 24 miesięcy
18 – 24	56	162	47	33	27
25 – 34	74	265	103	116	128
35 – 44	41	183	74	101	188
45 – 54	34	161	61	45	175
55 -59	12	56	34	33	93
60 lat i więcej	9	20	8	17	57
<b>Ogółem:</b>	<b>226</b>	<b>847</b>	<b>327</b>	<b>345</b>	<b>668</b>

Jak wynika z w/w zestawienia, ponad 600 osób pozostawało bez pracy w przedziale 1 – 6 miesięcy z najliczniejszej grupy zarejestrowanych bezrobotnych z przedziału wiekowego 18 – 44 lata, a z tej grupy wiekowej ponad 340 osób pozostawało bez pracy powyżej 24 miesięcy.

*b) według wykształcenia i czasu pozostawania bez pracy, stan na 31 grudnia 2016 r.*

**Tabela nr 9**

Poziom wykształcenia	Czas pozostawania bez pracy				
	do 1 miesiąca	1 – 6 miesiące	6 – 12 miesiące	12 – 24 miesiące	powyżej 24 miesiące
wyższe	31	103	34	38	38
policealne i średnie zawodowe	64	257	105	108	147
średnie ogólnokształcące	25	78	19	17	50
Zasadnicze zawodowe	71	245	97	99	239
gimnazjalne i poniżej	35	164	72	83	194
<b>Ogółem</b>	<b>226</b>	<b>847</b>	<b>327</b>	<b>345</b>	<b>668</b>

Jak z powyższego zestawienia wynika, posiadany poziom wykształcenia nie jest czynnikiem mającym znaczny wpływ na czas pozostawania bez pracy.

Bez zatrudnienia praktycznie w każdym przedziale czasowym pozostają zarówno osoby z wykształceniem wyższym jak i gimnazjalnym.

Pozostawanie bez zatrudnienia przez dłuższy okres osób posiadających wykształcenie wyższe lub średnie zawodowe świadczyć może o jego niedostosowaniu do potrzeb lokalnego rynku pracy. Natomiast dla osób z wykształceniem zawodowym, brak zatrudnienia może świadczyć o „zestarzeniu” się wiedzy i umiejętności nabytych podczas edukacji.

#### **IV. ZASIŁKI DLA BEZROBOTNYCH**

Ustawa z dnia 20 kwietnia 2004 roku o promocji zatrudnienia i instytucjach rynku pracy (tekst jednolity Dz. U. z 2015 r. poz. 149 z późn. zm.) w art. 71 określa warunki niezbędne do nabycia prawa do zasiłku. Jednym z nich jest pozostawanie w zatrudnieniu przez okres co najmniej 365 dni w okresie 18-tu miesięcy przed zarejestrowaniem i uzyskiwanie wynagrodzenia na poziomie co najmniej minimalnego.

Według stanu na 31 grudnia 2016 roku, prawo do zasiłku posiadało 520 osób w tym 277 kobiet, osoby posiadające prawo do zasiłku stanowiły niewiele ponad 21.5% ogólnej liczby zarejestrowanych.

W porównaniu do analogicznego okresu roku 2015, liczba uprawnionych do zasiłku zwiększyła się o 92 osoby.

**Tabela nr 10**  
**Liczba zarejestrowanych osób bezrobotnych posiadających prawo do zasiłku w 2016 roku**

Miesiąc	Liczba zarejestrowanych		Wskaźnik 3:2
	Ogółem	z ogółem z prawem do zasiłku	
1	2	3	4
Styczeń	2575	475	18.4
Luty	2539	464	18.2
Marzec	2553	458	17.9
Kwiecień	2353	397	16.9
Maj	2131	324	15.2
Czerwiec	2049	314	15.3
Lipiec	2066	337	16.3
Sierpień	2096	340	16.2
Wrzesień	2092	339	16.2
Październik	2135	408	19.1
Listopad	2307	495	21.5
Grudzień	2413	520	21.6

Liczba osób posiadających prawo do zasiłku na przestrzeni roku kształtowała się zależnie od sytuacji na lokalnym rynku pracy. Z chwilą rozpoczęcia zatrudnienia sezonowego liczba osób posiadających prawo do zasiłku uległa zmniejszeniu gdyż zostają one wyłączone z rejestru osób bezrobotnych i tracą prawo do zasiłku.

Natomiast po zakończeniu zatrudnienia sezonowego i ponownej rejestracji w Urzędzie następuje wzrost liczby osób uprawnionych do pobierania zasiłku dla bezrobotnych ze względu na jego kontynuację bądź nabycie prawa do zasiłku przez nowo zarejestrowanych.

**Tabela nr 11**  
**Liczba osób posiadających prawo do zasiłku dla bezrobotnych wg jednostek samorządowych stan na 31 grudnia 2016 r.**

Jednostka	Zarejestrowani bezrobotni		Wskaźnik udziału
	Razem	w tym z prawem do zasiłku	
Miasto Lesko	438	94	21.5
Gmina Lesko	478	120	25.1
Gmina Solina	541	132	24.4
Gmina Olszanica	458	73	16.6
Gmina Baligród	281	53	18.8
Gmina Cisna	217	48	22.1

## V. AKTYWIZACJA ZAWODOWA OSÓB BEZROBOTNYCH

W roku 2016 podobnie jak w latach ubiegłych realizowane były programy rynku pracy na rzecz aktywizacji zawodowej osób bezrobotnych.

Realizowano przede wszystkim te programy, których efektem końcowym było zatrudnienie po zakończonym okresie finansowania z Funduszu Pracy. Taki wybór determinowała wysokość posiadanych środków Funduszu Pracy, a także założenia projektów finansowanych za środków europejskich (EFS).

Na realizację w 2016 roku aktywizacji zawodowej osób bezrobotnych, Urząd dysponował kwotą 4.9 mln zł. W porównaniu do roku 2015 wysokość środków Funduszu Pracy przeznaczonych na ten celnie uległa zmianie.

**Tabela nr 12**

*Realizacja programów aktywizacji zawodowej osób bezrobotnych w 2016 roku.*

Lp.	Nazwa programu	Środki Funduszu Pracy w tys. zł	Liczba uczestników
<b>I</b>	<b>ALGORYTM</b>		
1.	Prace interwencyjna	247.2	44
2.	Roboty publiczne	329.8	30
3.	Szkolenia	65.7	27
4.	Staż	606.7	101
5.	Środki na rozpoczęcie działalności gospodarczej	941.8	45
6.	Refundacja części kosztów nowego stanowiska pracy	629.9	30
7.	Bon na zasiedlenie	150.5	22
8.	Bon zatrudnieniowy	7.9	1
	<b>Razem Algorytm</b>	<b>2 979.5</b>	<b>300</b>
<b>II</b>	<b>Europejski Fundusz Społeczny</b>		
1.	<b>PO WER</b>		
1)	Staż	701.6	112
2)	Środki na rozpoczęcie działalności gospodarczej	545.6	26
3)	Bon na zasiedlenie	90.0	12
	<b>Razem PO WER</b>	<b>1 337.2</b>	<b>150</b>

<b>2.</b>	<b>RPO WP</b>		
1)	Staże	276.7	58
2)	Środki na rozpoczęcie działalności gospodarczej	146.9	12
	<b>Razem RPO</b>	<b>423.6</b>	<b>70</b>
	<b>Ogółem I + II</b>	<b>4 735.3</b>	<b>520</b>

Jak z powyższego zestawienia wynika największym zainteresowaniem cieszyły się staże, w realizacji których wzięło udział 271 osób bezrobotnych ponad 52% ogólnej liczby osób objętych programami aktywizacji zawodowej.

Łącznie w 2016 roku aktywizacją zawodową finansowaną środkami Funduszu Pracy objęto 520 osób tj. 21.5% ogólnej liczby zarejestrowanych bezrobotnych.

W porównaniu do roku 2015 liczba osób uczestniczących w aktywizacji zawodowej uległa zwiększeniu o blisko 60 osób.

## **VI. OFERTY PRACY I PODJĘCIA PRACY**

### **Tabela nr 13**

*Oferty pracy pozyskane w 2016 roku.*

<b>Lp.</b>	<b>Nazwa stanowiska</b>	<b>Stanowiska pracy ogółem</b>	<b>Stanowiska subsydiowane</b>
1.	Sprzedawca	61	51
2.	Kucharz	41	14
3.	Pomoc kuchenna	38	12
4.	Technik prac biurowych	34	34
5.	Kelner	33	17
6.	Robotnik gospodarczy	26	23
7.	Recepcjonista	24	10
8.	Operator produkcji	20	–
9.	Pozostali operatorzy maszyn do produkcji wyrobów gumowych	20	–
10.	Barman	17	13
11.	Asystent nauczyciela przedszkola	15	15
12.	Magazynier	13	12
13.	Spawacz	13	–
14.	Pracownik pomocniczy obsługi hotelowej	12	8
15.	Sprzedawca w branży przemysłowej	11	8
16.	Pracownik produkcji	10	–
17.	Asystent osoby niepełnosprawnej	9	8
18.	Kosmetyczka	9	9
19.	Technik administracji	9	9
20.	Kierowca samochodu dostawczego	8	5
21.	Drwal / pilarz drzew	7	7
22.	Kelner/Barman	7	–
23.	Pokojowa	7	2

24.	Pomocniczy robotnik budowlany	7	7
25.	Pomocniczy robotnik w przemyśle przetwórczym	7	5
26.	Sprzątaczką	7	–
27.	Asystent do spraw księgowości	6	6
28.	Mechanik pojazdów samochodowych	6	4
29.	Operator myjni	5	4
30.	Programista	5	–
31.	Doradca klienta	4	2
32.	Kasjer handlowy	4	–
33.	Kierowca samochodu ciężarowego	4	3
34.	Kontroler jakości wyrobów przemysłowych	4	1
35.	Krawiec	4	4
36.	Monter wyrobów z drewna	4	4
37.	Robotnik leśny	4	4
38.	Agent ubezpieczeniowy	3	3
39.	Dekarz	3	3
40.	Fizjoterapeuta	3	3
41.	Fryzjer	3	3
42.	Operator zautomatyzowanej linii produkcyjnej	3	3
43.	Pilarz	3	3
44.	Pomocniczy robotnik drogowy	3	3
45.	Pomocniczy robotnik leśny	3	3
46.	Pracownik przygotowujący posiłki typu fast food	3	–
47.	Sekretarka	3	2
48.	Sortowacz	3	–
49.	Wulkanizator	3	2
50.	Asystent nauczyciela w szkole	2	2
51.	Asystent prawny	2	2
52.	Brukarz	2	2
53.	Elektromechanik pojazdów samochodowych	2	2
54.	Kierownik do spraw sprzedaży	2	–
55.	Konserwator budynków i stanu technicznego pomieszczeń	2	2
56.	Mechanik maszyn rolniczych	2	2
57.	Operator koparki	2	–
58.	Opiekunka dziecięca	2	2
59.	Pozostali pracownicy obsługi biurowej	2	2
60.	Pracownik informacji turystycznej	2	2
61.	Pracownik sprzątający	2	–
62.	Specjalista do spraw pozyskiwania funduszy (fundraiser)	2	2
63.	Sprzedawca w stacji paliw	2	2
64.	Stolarz	2	1
65.	Tartacznik	2	2
66.	Technik geodeta	2	2
67.	Terapeuta środowiskowy	2	2
68.	Zaopatrzeniowiec	2	2
69.	Animator kultury	1	1
70.	Archiwista	1	1
71.	Asystent usług pocztowych	1	1
72.	Asystentka stomatologiczna	1	–
73.	Barista	1	–
74.	Barman-Kelner	1	–
75.	Bibliotekarz	1	–

76.	Chemik	1	1
77.	Dietetyk	1	–
78.	Doradca finansowy	1	1
79.	Doradca rolniczy	1	1
80.	Dziennikarz	1	–
81.	Elektromechanik	1	1
82.	Elektronik	1	–
83.	Elektryk	1	1
84.	Hodowca bydła	1	–
85.	Instruktor jazdy konnej	1	1
86.	Instruktor rekreacji ruchowej	1	1
87.	Inżynier budownictwa - budownictwo ogólne	1	1
88.	Inżynier inżynierii środowiska - instalacje sanitarne	1	1
89.	Kasjer biletowy	1	1
90.	Kierowca autobusu	1	–
91.	Kierowca mechanik	1	–
92.	Kierowca operator wózków jezdniowych (widłowych)	1	1
93.	Kierowca samochodu osobowego	1	–
94.	Kierownik biura rachunkowego	1	–
95.	Kierownik sklepu	1	–
96.	Konserwator	1	–
97.	Kosztorysant budowlany	1	–
98.	Księgowy	1	1
99.	Maglarz	1	1
100.	Mechanik samochodów ciężarowych	1	1
101.	Mechanik samochodów osobowych	1	1
102.	Menedżer	1	–
103.	Nauczyciel przedszkola	1	1
104.	Ogrodnik	1	1
105.	Operator (maszynista) stacji pomp	1	1
106.	Operator maszyn do produkcji wyrobów drewnianych	1	–
107.	Operator strugarek i frezarek do drewna	1	1
108.	Operator urządzeń do przetwórstwa surowców gumowych	1	–
109.	Operator urządzeń technicznych stosowanych w leśnictwie	1	1
110.	Operator-brygadzista traka taśmowego	1	–
111.	Opiekun w domu pomocy społecznej	1	1
112.	Palacz	1	–
113.	Pomocnik biblioteczny	1	1
114.	Pomocnik mechanika	1	1
115.	Pomocnik stolarza	1	–
116.	Posadzkarz	1	1
117.	Pośrednik pracy-stażysta	1	1
118.	Pozostali drukarze	1	1
119.	Pozostali magazynierzy i pokrewni	1	–
120.	Pozostali pracownicy do spraw rachunkowości i księgowości	1	1
121.	Pracownik biura podróży	1	1
122.	Pracownik do spraw marketingu i sprzedaży	1	–
123.	Pracownik do spraw produktów finansowych	1	1
124.	Pracownik galerii / muzeum	1	1
125.	Pracownik ochrony fizycznej	1	1
126.	Pracznica	1	1

127.	Przedstawiciel handlowy	1	1
128.	Recepcjonista hotelowy	1	–
129.	Rejestratorka medyczna	1	1
130.	Robotnik gospodarczy- pracownik obsługi bydła	1	–
131.	Rozbieracz-wykrawacz	1	–
132.	Spec. ds. organizacji usług gastronomicznych, hotelowych i turystycznych	1	1
133.	Spec. ds. zakupów	1	–
134.	Specjalista do spraw zamówień publicznych	1	1
135.	Specjalista kontroli jakości	1	1
136.	Stolarz meblowy	1	–
137.	Szef kuchni	1	–
138.	Technik archiwista	1	1
139.	Technik ekonomista	1	1
140.	Technik księgarstwa	1	1
141.	Technik masażysta	1	–
142.	Technik mechanik	1	–
143.	Wychowawca	1	–
144.	Żałobnik	1	1
	<b>SUMA</b>	<b>665</b>	<b>404</b>

Jak z powyższego zestawienia wynika, największą liczbą ofert łącznie z ofertami stażu zgłoszono na stanowiska:

- sprzedawca 61 stanowisk pracy,
- kucharz 41 stanowisk pracy,
- pomoc kuchenna 38 stanowisk pracy,
- technik prac biurowych 34 stanowiska pracy,
- kelner 33 stanowiska pracy,
- robotnik gospodarczy 26 stanowisk pracy,
- recepcjonista 24 stanowiska pracy.

Pozyskane oferty pracy dotyczyły w większości zatrudnienia sezonowego (sprzedawca, kucharz, kelner) związanego z początkiem sezonu turystycznego.

Natomiast oferty robotnik gospodarczy i technik prac biurowych dotyczyły stanowisk, na których część kosztów zatrudnienia była refundowana z Funduszu Pracy (prace interwencyjne, roboty publiczne) jak również miejsca przygotowania zawodowego (staże).

Jak każdego roku największa liczba miejsc pracy ma miejsce w I półroczu i tak:

- luty 86 ofert w tym 66 subsydiowanych,
- marzec 93 oferty w tym 56 subsydiowanych,
- kwiecień 68 ofert w tym 61 subsydiowanych,
- maj 86 ofert w tym 52 subsydiowanych,
- czerwiec 68 ofert w tym 33 subsydiowanych.

Oferty zatrudnienia dotyczyły zatrudnienia w sektorze turystycznym i leśnictwie, a także budownictwie.

Sezonowość lokalnego rynku pracy potwierdza również fakt wyrejestrowywania się osób bezrobotnych na podjęcie pracy i to nie tylko za pośrednictwem Urzędu i tak:

- luty 116 osób,
- marzec 151 osób,
- kwiecień 249 osób,



- maj 243 osoby,
- czerwiec 131 osób.

Po zakończeniu zatrudnienia następuje ponowna rejestracja w Urzędzie Pracy, przy czym większość rejestracji dotyczy osób, które przed ponowną rejestracją pozostawały w zatrudnieniu i tak:

- czerwiec 166 osób,
- lipiec 221 osób,
- sierpień 234 osoby,
- wrzesień 267 osób,
- październik 299 osób,
- listopad 365 osób,
- grudzień 289 osób

W roku 2016 z powodu podjęcia pracy z ewidencji osób bezrobotnych wyłączono 1730 osoby tj. 58.4% ogólnej liczby wyrejestrowanych.

## **VII. ZAREJESTROWANE OSOBY NIEPEŁNOSPRAWNE**

Według stanu na 31 grudnia 2016 roku w ewidencji Urzędu Pracy zarejestrowanych było:

- 46 osób niepełnosprawnych bezrobotnych,
- 18 osób niepełnosprawnych poszukujących pracy nie pozostających w zatrudnieniu.

Struktura zarejestrowanych osób niepełnosprawnych.

1. Płeć:
  - kobiety 23 osoby,
  - mężczyźni 23 osoby.
2. Wykształcenie:
  - wyższe 4 osoby,
  - policealne i średnie zawodowe 14 osób,
  - średnie ogólnokształcące 6 osób,
  - zasadnicze zawodowe 15 osób,
  - gimnazjalne 1 osoba,
  - podstawowe 6 osób.
3. Wiek:
  - 18 – 24 lata 2 osoby,
  - 25 – 39 lata 13 osób,
  - 40 – 49 lata 13 osób,
  - 50 – 54 lata 9 osób,
  - 55 – 59 lat 6 osób,
  - powyżej 60 lat 3 osoby.
4. Staż pracy:
  - bez stażu 8 osób,
  - do 1 roku 6 osób,
  - od 1 do 5 lat 10 osób,
  - od 5 do 10 lat 6 osób,
  - od 10 do 20 lat 7 osób,
  - od 20 do 30 lat 4 osoby,
  - powyżej 30 lat 5 osób.
5. Czas pozostawania bez pracy:
  - do jednego miesiąca 3 osoby,

- 1 – 3 miesięcy                      9 osób,
  - 3 – 6 miesięcy                      7 osób,
  - 6 – 12 miesięcy                      8 osób,
  - 12 – 24 miesięcy                      8 osób,
  - powyżej 24 miesięcy                      11 osób.
6. Stopień niepełnosprawności:
- znaczny                      2 osoby,
  - umiarkowany                      19 osób,
  - lekki                      25 osób.
7. Miejsce zamieszkania:
- miasto                      17 osób,
  - wieś                      29 osób.
8. Liczba ofert pracy 8 w tym sezonowe 6.

### **VIII. WYDATKI FUNDUSZU PRACY**

W roku 2016 wydatki z Funduszu Pracy na realizację zadań określonych w ustawie o promocji zatrudnienia i instytucjach rynku pracy, przedstawiały się następująco:

#### **Tabela nr 14**

#### ***Wydatki Funduszu Pracy w 2016 roku***

<b>Lp.</b>	<b>Wyszczególnienie</b>	<b>Kwota w tys. zł</b>
1.	Zasiłki dla bezrobotnych wraz ze składką ZUS	4 337,2
2.	Dodatki aktywizacyjne	152,2
3.	Aktywne formy przeciwdziałania bezrobociu	5 347,9
4.	System teleinformatyczny	312,3
5.	Koszty wezwań, zawiadomień, telefonów, energii elektrycznej, druków	73,1
6.	Koszty szkoleń pracowników, inne (sądowe i egzekucyjne)	13,8
<b>Ogółem:</b>		<b>10 236,5</b>

Wysokość otrzymywanych środków z Funduszu Pracy na wypłatę zasiłków, składek ZUS i innych obligatoryjnych zadań wynikała z bieżących potrzeb. Natomiast inne wydatki, a zwłaszcza na aktywizację zawodową realizowane były do wysokości otrzymywanych limitów.

### **IX. PODSUMOWANIE**

Powyższa informacja została sporządzona w oparciu o sprawozdania statystyczne MPiPS-01 i MPiPS-02 wraz z załącznikami.

Pogłębiona analiza lokalnego rynku pracy w zakresie popytu i podaży na pracę przyczyniłby się do poznania jego słabych i mocnych stron.

Nie mniej jednak każda informacja o sytuacji na lokalnym rynku pracy może przyczynić się do jego poznania.