



POWIATOWY URZĄD PRACY
w Lesku

INFORMACJA
O SYTUACJI NA LOKALNYM
RYNKU PRACY W 2017 ROKU

Lesko, maj 2018 rok

I. ZMIANY POZIOMU BEZROBOCIA

W roku 2017 podobnie jak i w latach ubiegłych na przestrzeni całego okresu występowały zmiany liczby zarejestrowanych bezrobotnych.

Zmiany te związane były z sytuacją na lokalnym rynku pracy w zakresie zapotrzebowania na pracowników jak również z działaniami Urzędu w zakresie aktywizacji zawodowej osób bezrobotnych.

Według stanu na 31 grudnia 2017 roku liczba zarejestrowanych bezrobotnych wynosiła 2026 osób w tym 968 kobiet.

W porównaniu do analogicznego okresu roku 2016 nastąpił spadek liczby zarejestrowanych bezrobotnych o 387 osób, natomiast w porównaniu do grudnia 2015 roku – spadek o 460 osób.

Wykres nr 1

Liczba zarejestrowanych bezrobotnych w 2017 roku

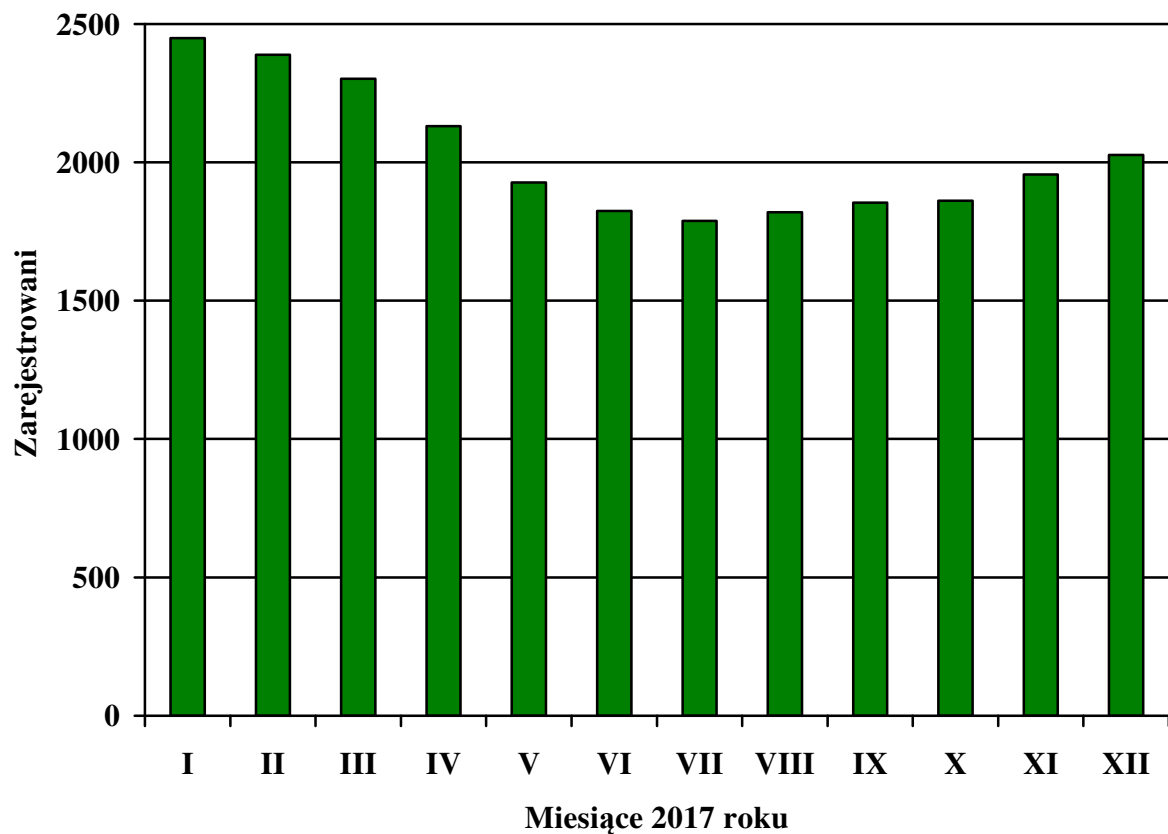


Tabela nr 1*Liczba zarejestrowanych bezrobotnych stan na koniec roku / miesiąca*

Rok / m-c	Liczba zarejestrowanych	
	Ogółem	Wzrost(+), spadek(-) dla poprzedniego okresu
2012	2767	+ 4
2013	2878	+ 111
2014	2668	- 210
2015	2486	- 182
2016	2413	- 73
2017	2026	- 387
styczeń	2449	+ 36
luty	2389	- 60
marzec	2303	- 86
kwiecień	2130	- 176
maj	1927	- 203
czerwiec	1824	- 103
lipiec	1789	- 35
sierpień	1820	+ 31
wrzesień	1854	+ 34
październik	1861	+ 7
listopad	1956	+ 95
grudzień	2026	+ 70

Jak z powyższego zestawienia wynika w latach 2012 – 2013 rok rocznie następował wzrost liczby zarejestrowanych bezrobotnych.

Począwszy od roku 2014 liczba zarejestrowanych bezrobotnych ulega zmniejszeniu.

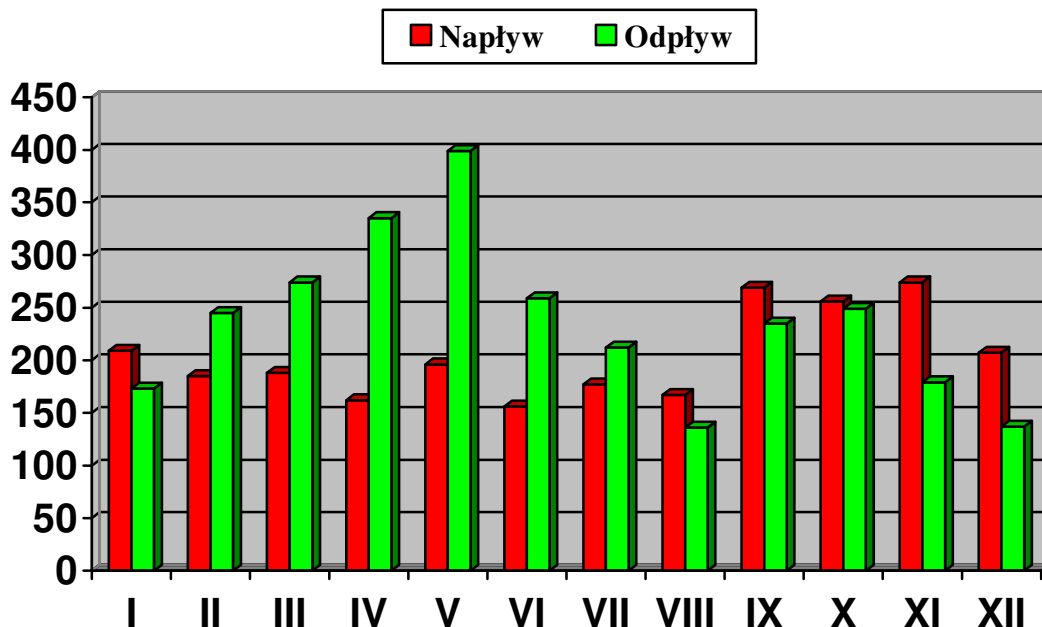
Na przestrzeni 2017 roku liczba zarejestrowanych bezrobotnych uległa zmniejszeniu od miesiąca lutego do miesiąca lipca. Natomiast w IV kwartale 2017 roku nastąpił nieznaczny wzrost liczby zarejestrowanych.

Zmiany liczby zarejestrowanych bezrobotnych związane były z rozpoczęciem (II kwartał) bądź zakończeniem (IV kwartał) zatrudnienia sezonowego, zwłaszcza w leśnictwie i obsłudze ruchu turystycznego.

Tabela nr 2
Fluktuacja bezrobotnych w 2017 roku

Miesiąc	Napływ (liczba zarejestrowanych)	Różnica do poprzedniego miesiąca	Odpływ (liczba wyrejestrowanych)	Różnica do poprzedniego miesiąca
styczeń	209	–	173	–
luty	185	- 24	245	+ 72
marzec	188	+ 3	274	+ 29
kwiecień	162	- 26	335	+ 61
maj	196	+ 34	399	+ 53
czerwiec	156	- 40	259	- 140
lipiec	177	+ 21	212	- 47
sierpień	167	- 10	136	- 76
wrzesień	269	+ 102	235	+ 99
październik	256	- 13	249	+ 14
listopad	274	+ 18	179	- 70
grudzień	207	- 67	137	- 42
Razem	2446		2833	

Wykres nr 2
Fluktuacja bezrobotnych w 2017 roku



Głównym powodem wyrejestrowań osób bezrobotnych było podjęcie pracy 1751 osób i to zarówno z własnej inicjatywy jak i również w ramach zatrudnienia subsydiowanego i tak:
- 66 osób w ramach prac interwencyjnych,

- 33 osoby w ramach prac publicznych,
- 62 osobom przyznano środki na rozpoczęcie działalności gospodarczej,
- 22 osoby skierowano na refundowane miejsca pracy,
- 32 osobom przyznano bon na zasiedlenie.

Ponadto powodem wyłączenia z ewidencji osób bezrobotnym było m.in.:

- skierowanie na staż 152 osoby,
- skierowanie na szkolenie 29 osób,
- nie potwierdzenie gotowości do podjęcia pracy 569 osób,
- podjęcie nauki 5 osób.

Rejestracja bezrobotnych związana była z zakończeniem zatrudnienia sezonowego, zwłaszcza po zakończonym sezonie turystycznym. Z zarejestrowanych 2446 osób tylko 349 osób zarejestrowano po raz pierwszy.

II. TERYTORIALNE ROZMIESZCZENIE BEZROBOCIA

Według stanu na 31 grudnia 2017 roku liczba zarejestrowanych bezrobotnych zamieszkujących na terenie poszczególnych jednostek samorządowych wyniosła:

1. Miasto i Gmina Lesko 764 osób,
2. Gmina Solina 476 osób,
3. Gmina Olszanica 378 osoby,
4. Gmina Baligród 223 osób,
5. Gmina Cisna 185 osób.

W porównaniu do analogicznego okresu roku ubiegłego (2016), liczba zarejestrowanych bezrobotnych uległa zmniejszeniu na terenie jednostek i tak:

1. Miasto i Gmina Lesko o 151 osób,
2. Gmina Solina o 65 osób,
3. Gmina Olszanica o 80 osób,
4. Gmina Baligród o 58 osób,
5. Gmina Cisna o 32 osoby.

Zarejestrowani bezrobotni z poszczególnych jednostek samorządowych w ogólnej liczbie zarejestrowanych stanowią:

1. Miasto i Gmina Lesko 37,7%,
2. Gmina Solina 23,5%,
3. Gmina Olszanica 18,6%,
4. Gmina Baligród 11,0%,
5. Gmina Cisna 9,1%.

III. STRUKTURA ZAREJESTROWANYCH BEZROBOTNYCH

1. Według stanu na 31 grudnia 201 roku struktura zarejestrowanych bezrobotnych przedstawiała się następująco:

Wyszczególnienie		Bezrobotni zarejestrowani		Bezrobotni, którzy podjęli pracę		Bezrobotni zarejestrowani				
		w miesiącu sprawozdawczym		w końcu mies. sprawozdawczego		ogółem		w tym z prawem do zasiłku		
		razem	kobiety	razem	kobiety	razem	kobiety	razem	kobiety	
0		1	2	3	4	5	6	7	8	
Ogółem (w. 02+04)		01	207	67	83	34	2026	968	358	205
z tego osoby	poprzednio pracujące	02	189	58	71	30	1792	842	358	205
	w tym zwolnione z przyczyn dotyczących zakładu pracy	03	6	2	4	3	79	41	34	16
	dotychczas niepracujące	04	18	9	12	4	234	126	0	0
Wybrane kategorie bezrobotnych (z ogółem)										
Zamieszkali na wsi		05	171	54	70	29	1662	805	302	187
w tym posiadający gospodarstwo rolne		06	29	11	8	4	275	161	78	52
Osoby w okresie do 12 miesięcy od dnia ukończenia nauki		07	14	7	7	3	71	34	2	1
Cudzoziemcy		08	0	0	0	0	2	2	0	0
Bez kwalifikacji zawodowych		09	49	18	23	6	539	282	61	40
Bez doświadczenia zawodowego		10	35	13	18	5	398	209	0	0
Kobiety, które nie podjęły zatrudnienia po urodzeniu dziecka		11	X	7	X	1	X	291	X	22
Osoby będące w szczególnej sytuacji na rynku pracy		12	187	57	63	22	1778	842	226	125
z wiersza 12	do 30 roku życia	13	91	32	46	14	588	281	63	40
	w tym do 25 roku życia	14	52	17	23	6	305	125	20	12
	długotrwale bezrobotne	15	66	18	24	9	1229	596	17	13
	powyżej 50 roku życia	16	43	9	7	3	499	183	88	35
	korzystające ze świadczeń z pomocy społecznej	17	1	1	0	0	6	5	3	3
	posiadające co najmniej jedno dziecko do 6 roku życia	18	21	9	12	4	334	253	82	59
	posiadające co najmniej jedno dziecko niepełnosprawne do 18 roku życia	19	1	0	0	0	3	2	3	2
niepełnosprawni	20	3	0	0	0	33	15	9	1	

2. Bezrobocie kobiet

Jak już wspomniano wyżej według stanu na 31 grudnia 2017 roku liczba zarejestrowanych kobiet wynosiła 968 osób. Stanowiły one ponad 47,8% ogólnej liczby zarejestrowanych osób.

W porównaniu do analogicznego okresu roku ubiegłego, liczba zarejestrowanych kobiet uległa zmniejszeniu 157 osób.

Tabela nr 3

Liczba zarejestrowanych kobiet w 2017 roku

Miesiąc	Ogólna liczba zarejestrowanych kobiet na koniec miesiąca	Różnica do poprzedniego miesiąca	Liczba rejestrowanych kobiet w miesiącu	Różnica do poprzedniego miesiąca
styczeń	1132	+ 7	80	- 17
luty	1131	- 1	66	- 14
marzec	1109	- 22	85	+ 19
kwiecień	1027	- 82	66	- 19
maj	908	- 119	85	+ 19
czerwiec	853	- 55	64	- 21
lipiec	862	+ 9	86	+ 22
sierpień	877	+ 15	68	- 18
wrzesień	871	- 6	114	+ 46
październik	871	-	117	+ 3
listopad	957	+ 86	152	+ 35
grudzień	968	+ 11	67	- 85

Największy spadek liczby zarejestrowanych bezrobotnych kobiet przypada zwykle w miesiącach wiosenno-letnich, ze względu na podejmowanie zatrudnienia sezonowego, głównie związanego z obsługą ruchu turystycznego i pracami przy pielęgnacji nasadzeń leśnych.

Natomiast w IV kwartale roku liczba zarejestrowanych kobiet wzrasta z zakończeniem zatrudnienia sezonowego.

3. Zarejestrowani bezrobotni według wieku stan na 31 grudnia 2017 r.

Tabela nr 4

Wiek	Liczba zarejestrowanych		Wskaźnik udziału w ogółem
	razem	w tym kobiet	
18 - 24	305	125	15.0
25 - 34	558	313	27.4
35 - 44	473	261	23.3
45 - 54	398	185	19.6
55 -64	292	84	14.4
Ogółem	2026	968	X

Jak z powyższego zestawienia wynika najliczniejszą grupą – 863 osób – stanowią zarejestrowani bezrobotni w wieku do 34 lat. Znaczną grupę stanowią osoby bezrobotne w wieku 35 – 44 lata – 473 osoby.

Reasumując, stwierdzić należy, że ponad 65% zarejestrowanych bezrobotnych mieści się w przedziale 18 – 44 lata (1336 osób). Są to w większości osoby skłonne do zmiany lub podwyższenia kwalifikacji, a także szukania zatrudnienia poza lokalnym rynkiem pracy.

Natomiast osoby powyżej 45 roku życia mają największe problemy na lokalnym rynku pracy, gdyż mimo posiadanego doświadczenia zawodowego nie znajdują zatrudnienia. Posiadane doświadczenie nie idzie w parze z potrzebami pracodawców ze względu na brak umiejętności stosowania nowych technologii bądź obsługi nowoczesnego sprzętu.

Grupa ta nie zawsze jest skłonna do podwyższenia swoich kwalifikacji zawodowych.

4. Zarejestrowani bezrobotni według poziomu wykształcenia stan na 31 grudnia 2017 r.

Tabela nr 5

Poziom wykształcenia	Liczba zarejestrowanych		Wskaźnik udziału w ogółem
	razem	w tym kobiet	
wyższe	212	134	10.5
policealne i średnie zawodowe	575	298	28.4
średnie ogólnokształcące	169	108	8.3
zasadnicze zawodowe	637	260	31.4
gimnazjalne i poniżej	433	168	21.4
Ogółem	2026	968	X

Najliczniejszą grupę wśród zarejestrowanych bezrobotnych stanowią osoby posiadające wykształcenie zasadnicze zawodowe i poniżej – 1070 osób, stanowią one ponad 52% ogólnej liczby zarejestrowanych.

Liczną grupę stanowią również osoby legitymujące się wykształceniem policealnym i średnim zawodowym – 744 osoby.

Zarejestrowane osoby bezrobotne podnoszą swój poziom wykształcenia zarówno w szkołach średnich czy policealnych jak i na studiach wyższych licząc, że poprawi to ich sytuację na rynku pracy. Jednak w wielu przypadkach nie zmienia się ich sytuacja na rynku pracy, gdyż ukończone kierunki nie są adekwatne do potrzeb lokalnych pracodawców.

5. Zarejestrowani bezrobotni według stażu pracy stan na 31 grudnia 2017 r.

Tabela nr 6

Staż pracy w latach	Liczba zarejestrowanych		Wskaźnik udziału w ogółem
	razem	w tym kobiet	
bez stażu	234	126	11.5
do 1 roku	445	208	21.9
1 – 5 lat	532	268	26.3
5 – 10 lat	313	167	15.4
10 – 20 lat	320	157	15.8
20 – 30 lat	148	37	7.3
30 lat i więcej	34	5	1.7
Ogółem	2026	968	X

Z przedstawionych powyżej danych wynika, że wśród zarejestrowanych bezrobotnych są osoby posiadające zarówno niewielki staż pracy jak i legitymujące się znacznym stażem.

Może to oznaczać, że staż pracy nie jest jedynym kryterium utraty pracy.

6. Zarejestrowani bezrobotni wg czasu pozostawania bez pracy. Stan na 31 grudnia 2017 r.
Tabela nr 7

Czas pozostawania bez pracy w miesiącach	Liczba zarejestrowanych	
	razem	w tym kobiet
do 1 m-ca	173	50
1 – 3	418	221
3 – 6	278	126
6 – 12	230	108
12 – 24	306	140
powyżej 24 m-ce	621	323
Ogółem	2026	968

Jak z w/w danych wynika, ponad 860 osób pozostawało bez pracy w przedziale od 0 – 6 miesięcy.

Natomiast ponad 12 miesięcy bez zatrudnienia, pozostawało 927 osób, jest to grupa bezrobotnych określana w przepisach ustawy o promocji zatrudnienia i instytucjach rynku pracy jako długotrwale bezrobotni. Grupa ta jest pod szczególnym nadzorem i do niej jest kierowana duża ilość programów aktywizujących.

7. Zarejestrowani bezrobotni

a) według wieku i czasu pozostawania bez pracy, stan na 31 grudnia 2017 r.

Tabela nr 8

Wiek w latach	Czas pozostawania bez pracy				
	do 1 miesiąca	1 - 6 miesięcy	6 - 12 miesięcy	12 - 24 miesięcy	powyżej 24 miesięcy
18 – 24	42	164	35	44	20
25 – 34	56	199	74	92	137
35 – 44	34	146	48	74	171
45 – 54	25	122	44	54	153
55 -59	8	43	19	29	91
60 lat i więcej	8	22	10	13	49
Ogółem:	173	696	230	306	621

Jak wynika z w/w zestawienia, ponad 500 osób pozostawało bez pracy w przedziale 1 – 6 miesięcy z najliczniejszej grupy zarejestrowanych bezrobotnych z przedziału wiekowego 18 – 44 lata, a z tej grupy wiekowej ponad 320 osób pozostawało bez pracy powyżej 24 miesięcy.

b) według wykształcenia i czasu pozostawania bez pracy, stan na 31 grudnia 2017 r.

Tabela nr 9

Poziom wykształcenia	Czas pozostawania bez pracy				
	do 1 miesiąca	1 – 6 miesiący	6 – 12 miesiący	12 – 24 miesiący	powyżej 24 miesiący
wyższe	24	87	31	28	42
policealne i średnie zawodowe	55	204	69	101	146
średnie ogólnokształcące	13	65	21	33	37
Zasadnicze zawodowe	52	220	59	80	226
gimnazjalne i poniżej	29	120	50	64	170
Ogółem	173	696	230	306	621

Jak z powyższego zestawienia wynika, posiadany poziom wykształcenia nie jest czynnikiem mającym znaczny wpływ na czas pozostawania bez pracy.

Bez zatrudnienia praktycznie w każdym przedziale czasowym pozostają zarówno osoby z wykształceniem wyższym jak i gimnazjalnym.

Pozostawanie bez zatrudnienia przez dłuższy okres osób posiadających wykształcenie wyższe lub średnie zawodowe świadczyć może o jego niedostosowaniu do potrzeb lokalnego rynku pracy. Natomiast dla osób z wykształceniem zawodowym, brak zatrudnienia może świadczyć o „zestarzeniu” się wiedzy i umiejętności nabytych podczas edukacji.

IV. ZASIŁKI DLA BEZROBOTNYCH

Ustawa z dnia 20 kwietnia 2004 roku o promocji zatrudnienia i instytucjach rynku pracy (tekst jednolity Dz. U. z 2017 r. poz. 1065 z późn. zm.) w art. 71 określa warunki niezbędne do nabycia prawa do zasiłku. Jednym z nich jest pozostawanie w zatrudnieniu przez okres co najmniej 365 dni w okresie 18-tu miesięcy przed zarejestrowaniem i uzyskiwanie wynagrodzenia na poziomie co najmniej minimalnego.

Według stanu na 31 grudnia 2017 roku, prawo do zasiłku posiadało 358 osób w tym 205 kobiet, osoby posiadające prawo do zasiłku stanowiły niewiele ponad 17.6% ogólnej liczby zarejestrowanych.

W porównaniu do analogicznego okresu roku 2016, liczba uprawnionych do zasiłku zmniejszyła się o 162 osoby.

Tabela nr 10
Liczba zarejestrowanych osób bezrobotnych posiadających prawo do zasiłku w 2017 roku

Miesiąc	Liczba zarejestrowanych		Wskaźnik 3:2
	Ogółem	z ogółem z prawem do zasiłku	
1	2	3	4
Styczeń	2449	516	21.0
Luty	2389	507	21.2
Marzec	2303	482	20.9
Kwiecień	2130	400	18.8
Maj	1927	319	16.5
Czerwiec	1824	298	16.3
Lipiec	1789	283	15.8
Sierpień	1820	272	14.9
Wrzesień	1854	255	13.7
Październik	1861	280	15.0
Listopad	1956	345	17.6
Grudzień	2026	358	17.6

Liczba osób posiadających prawo do zasiłku na przestrzeni roku kształtowała się zależnie od sytuacji na lokalnym rynku pracy. Z chwilą rozpoczęcia zatrudnienia sezonowego liczba osób posiadających prawo do zasiłku uległa zmniejszeniu gdyż zostają one wyłączone z rejestru osób bezrobotnych i tracą prawo do zasiłku.

Natomiast po zakończeniu zatrudnienia sezonowego i ponownej rejestracji w Urzędzie następuje wzrost liczby osób uprawnionych do pobierania zasiłku dla bezrobotnych ze względu na jego kontynuację bądź nabycie prawa do zasiłku przez nowo zarejestrowanych.

Tabela nr 11
Liczba osób posiadających prawo do zasiłku dla bezrobotnych wg jednostek samorządowych stan na 31 grudnia 2017 r.

Jednostka	Zarejestrowani bezrobotni		Wskaźnik udziału
	Razem	w tym z prawem do zasiłku	
Miasto Lesko	364	56	15.4
Gmina Lesko	400	63	15.7
Gmina Solina	476	94	19.7
Gmina Olszanica	378	65	17.2
Gmina Baligród	223	38	17.0
Gmina Cisna	185	42	22.7

V. AKTYWIZACJA ZAWODOWA OSÓB BEZROBOTNYCH

W roku 2017 podobnie jak w latach ubiegłych realizowane były programy rynku pracy na rzecz aktywizacji zawodowej osób bezrobotnych.

Realizowano przede wszystkim te programy, których efektem końcowym było zatrudnienie po zakończonym okresie finansowania z Funduszu Pracy. Taki wybór determinowała wysokość posiadanych środków Funduszu Pracy, a także założenia projektów finansowanych za środków europejskich (EFS).

Na realizację w 2017 roku aktywizacji zawodowej osób bezrobotnych, Urząd dysponował kwotą 4.5 mln zł. W porównaniu do roku 2016 wysokość środków Funduszu Pracy przeznaczonych na ten cel uległa obniżeniu o kwotę 400 tys. zł.

Tabela nr 12

Realizacja programów aktywizacji zawodowej osób bezrobotnych w 2017 roku.

Lp.	Nazwa programu	Środki Funduszu Pracy w tys. zł	Liczba uczestników
I	ALGORYTM		
1.	Prace interwencyjna	339.9	67
2.	Roboty publiczne	391.5	23
3.	Szkolenia	72.3	12
4.	Staż	350.1	21
5.	Środki na rozpoczęcie działalności gospodarczej	525.0	23
6.	Refundacja części kosztów nowego stanowiska pracy	630.0	24
7.	Bon na zasiedlenie	150.0	15
8.	Bon zatrudnieniowy	40.0	1
9.	Bon szkoleniowy	14.1	1
Razem Algorytm		2 525.4	187
II	Europejski Fundusz Społeczny		
1.	PO WER		
1)	Staż	662.9	75
2)	Środki na rozpoczęcie działalności gospodarczej	441.0	21
3)	Bon na zasiedlenie	157.5	21

Razem PO WER		1 261.4	117
2.	RPO WP		
1)	Staże	324.4	59
2)	Środki na rozpoczęcie działalności gospodarczej	378.0	18
Razem RPO		702.4	77
Ogółem I + II		4 489.2	381

Jak z powyższego zestawienia wynika największym zainteresowaniem cieszyły się staże, w realizacji których wzięło udział 155 osób bezrobotnych ponad 40% ogólnej liczby osób objętych programami aktywizacji zawodowej.

Łącznie w 2017 roku aktywizacją zawodową finansowaną środkami Funduszu Pracy objęto 381 osób tj. 18.8% ogólnej liczby zarejestrowanych bezrobotnych.

W porównaniu do roku 2016 liczba osób uczestniczących w aktywizacji zawodowej uległa zmniejszeniu o 139 osób.

VI. OFERTY PRACY I PODJĘCIA PRACY

Tabela nr 13

Oferty pracy pozyskane w 2017 roku.

Lp.	Nazwa Stanowiska	Stanowiska pracy ogółem	Stanowiska subsydiowane
1.	Sprzedawca	63	40
2.	Kelner	56	12
3.	Kucharz	44	9
4.	Technik prac biurowych	35	32
5.	Pomoc kuchenna	30	10
6.	Recepcjonista	22	6
7.	Stolarz	22	14
8.	Robotnik gospodarczy	20	20
9.	Sprzątaczką biurową	16	7
10.	Konserwator budynków i stanu technicznego pomieszczeń	14	1
11.	Asystent nauczyciela przedszkola	13	12
12.	Sprzedawca w branży przemysłowej	13	8
13.	Pomocniczy robotnik budowlany	12	11
14.	Pokojowa	11	2
15.	Spawacz	11	9
16.	Pomocniczy robotnik w przemyśle przetwórczym	10	9
17.	Robotnik leśny	9	2
18.	Murarz	8	4
19.	Mechanik pojazdów samochodowych	8	1
20.	Barman	7	6
21.	Doradca klienta	7	0
22.	Drwal / pilarz drzew	7	3

23.	Fizjoterapeuta	7	4
24.	Kierowca samochodu ciężarowego	7	5
25.	Fryzjer	6	3
26.	Kosmetyczka	6	6
27.	Operator zautomatyzowanej linii produkcyjnej	6	6
28.	Pomocniczy robotnik leśny	6	5
29.	Pracownik pomocniczy obsługi hotelowej	6	3
30.	Kierowca samochodu dostawczego	6	3
31.	Inżynier geodeta - geodezja inżynieryjno-przemysłowa	5	3
32.	Magazynier	5	3
33.	Agent ubezpieczeniowy	4	1
34.	Asystent nauczyciela w szkole	4	0
35.	Cieśla	4	3
36.	Kierowca autobusu	4	4
37.	Monter wyrobów z drewna	4	4
38.	Piekarz	4	0
39.	Pozostali malarze i pokrewni	4	0
40.	Sekretarka	4	4
41.	Elektryk	4	3
42.	Betoniarz-zbrojarz	3	0
43.	Operator maszyn leśnych	3	3
44.	Asystent do spraw księgowości	3	3
45.	Dekarz	3	2
46.	Hydraulik	3	0
47.	Kierowca samochodu osobowego	3	0
48.	Nauczyciel przedszkola	3	0
49.	Pozostali operatorzy maszyn i urządzeń do obróbki drewna	3	3
50.	Operator maszyn do produkcji wyrobów drewnianych	3	0
51.	Pozostali stolarze meblowi i pokrewni	3	3
52.	Pracownik kancelaryjny	3	1
53.	Recepcjonista hotelowy	3	3
54.	Tartacznik	3	2
55.	Technik geodeta	3	1
56.	Listonosz	2	0
57.	Artysta malarz	2	2
58.	Asystent osoby niepełnosprawnej	2	0
59.	Brukarz	2	0
60.	Ekspedient wypożyczalni	2	2
61.	Konserwator części / sprzętu	2	0
62.	Ogrodnik	2	1
63.	Operator koparki	2	0
64.	Pilarz	2	2
65.	Posadzkarz	2	2
66.	Pozostali mechanicy maszyn i urządzeń rolniczych i przemysłowych	2	0
67.	Pozostali pracownicy wykonujący prace proste gdzie indziej niesklasyfikowani	2	1
68.	Pracownik przygotowujący posiłki typu fast food	2	1
69.	Siostra PCK	2	1
70.	Sprzedawca w branży spożywczej	2	2
71.	Szwaczka maszynowa	2	2
72.	Technik księgarstwa	2	0
73.	Pozostałe pomoce i sprzętaczki biurowe, hotelowe i podobne	2	1

74.	Technik masażysta	2	2
75.	Parkingowy	1	0
76.	Technik budownictwa	1	1
77.	Animador kultury	1	0
78.	Animador rekreacji i organizacji czasu wolnego	1	0
79.	Asystent przetwarzania danych	1	1
80.	Asystent rodziny	1	1
81.	Asystent usług pocztowych	1	1
82.	Autor tekstów i sloganów reklamowych (copywriter)	1	1
83.	Bibliotekarz	1	1
84.	Bosman portu	1	1
85.	Chemik	1	1
86.	Cholewkarz	1	1
87.	Doradca finansowy	1	1
88.	Doradca zawodowy	1	1
89.	Elektromechanik	1	0
90.	Florysta	1	0
91.	Inżynier budownictwa - budownictwo ogólne	1	1
92.	Pozostali kierownicy produkcji w rolnictwie i leśnictwie	1	0
93.	Kierownik małego przedsiębiorstwa w przemyśle przetwórczym	1	0
94.	Kierownik sali sprzedaży	1	1
95.	Kierownik pensjonatu	1	1
96.	Krojczy	1	1
97.	Księgowy	1	0
98.	Laborant chemiczny	1	0
99.	Lekarz weterynarii	1	0
100.	Malarz-lakiernik konstrukcji i wyrobów metalowych	1	1
101.	Mechanik maszyn rolniczych	1	1
102.	Monter ociepleń budynków	1	0
103.	Pozostali stolarze meblowi i pokrewni	1	0
104.	Murarz-tylnkarz	1	0
105.	Nauczyciel bibliotekarz	1	1
106.	Operator koparko-ładowarki	1	1
107.	Operator myjni	1	1
108.	Operator wtryskarki	1	1
109.	Operator żurawia jezdniowego	1	1
110.	Operator-mechanik wyciągarki szybowcowej	1	0
111.	Opiekun klienta	1	1
112.	Opiekunka dziecięca	1	1
113.	Pielęgniarka	1	0
114.	Pomocniczy robotnik drogowy	1	0
115.	Pośrednik pracy	1	1
116.	Pozłotnik	1	0
117.	Pozostali pracownicy obsługi biura gdzie indziej niesklasyfikowani	1	1
118.	Pozostali kierownicy do spraw innych typów usług gdzie indziej niesklasyfikowani	1	1
119.	Pozostali kierownicy do spraw marketingu i sprzedaży	1	1
120.	Pozostali opiekunowie dziecięcy	1	1
121.	Pozostali pracownicy obsługi biurowej	1	1
122.	Pracownik do spraw osobowych	1	1
123.	Pracownik do spraw produktów finansowych	1	0

124.	Pracownik galerii / muzeum	1	1
125.	Monter sieci telekomunikacyjnych	1	1
126.	Pracownik ochrony fizycznej	1	0
127.	Pracownik socjalny	1	0
128.	Sprzątaczką domowa	1	0
129.	Przedstawiciel handlowy	1	0
130.	Psycholog	1	0
131.	Ratownik wodny	1	1
132.	Rozbieracz-wykrawacz	1	1
133.	Sekretarka w kancelarii prawnej	1	1
134.	Sekretarz sądowy	1	1
135.	Sortowacz	1	1
136.	Specjalista administracji publicznej	1	1
137.	Specjalista do spraw marketingu i handlu	1	0
138.	Specjalista do spraw pakowania i opakowań	1	0
139.	Technik żywienia i usług gastronomicznych	1	1
140.	Pozostali pracownicy obsługi technicznej biur, hoteli i innych obiektów	1	0
141.	Specjalista zastosowań informatyki	1	1
142.	Pozostali specjaliści z dziedziny prawa gdzie indziej niesklasyfikowani	1	0
143.	Spedytor	1	0
144.	Kasjer handlowy	1	1
145.	Stolarz budowlany	1	2
146.	Szef kuchni (kuchmistrz)	1	2
147.	Technik handlowiec	1	1
148.	Technik rolnik	1	0
149.	Terapeuta zajęciowy	1	1
150.	Tynkarz	1	1
151.	Woźny	1	1
152.	Wulkanizator	1	1

Jak z powyższego zestawienia wynika, największą liczbą ofert łącznie z ofertami stażu zgłoszono na stanowiska:

- sprzedawca 63 stanowiska pracy,
- kelner 56 stanowisk pracy,
- kucharz 44 stanowiska pracy,
- technik prac biurowych 35 stanowisk pracy,
- pomoc kuchenna 30 stanowisk pracy,
- recepcjonista 22 stanowiska pracy,
- robotnik gospodarczy 20 stanowisk pracy.

Pozyskane oferty pracy dotyczyły w większości zatrudnienia sezonowego (sprzedawca, kucharz, kelner) związanego z początkiem sezonu turystycznego.

Natomiast oferty robotnik gospodarczy i technik prac biurowych dotyczyły stanowisk, na których część kosztów zatrudnienia była refundowana z Funduszu Pracy (prace interwencyjne, roboty publiczne) jak również miejsca przygotowania zawodowego (staże).

Jak każdego roku największa liczba miejsc pracy ma miejsce w I półroczu i tak:

- luty 74 oferty w tym 37 subsydiowanych,
- marzec 107 ofert w tym 62 subsydiowanych,
- kwiecień 60 ofert w tym 28 subsydiowanych,
- maj 87 ofert w tym 52 subsydiowanych,

- czerwiec 46 ofert w tym 33 subsydiowanych.

Oferty zatrudnienia dotyczyły zatrudnienia w sektorze turystycznym i leśnictwie, a także budownictwie.

Sezonowość lokalnego rynku pracy potwierdza również fakt wyrejestrowywania się osób bezrobotnych na podjęcie pracy i to nie tylko za pośrednictwem Urzędu i tak:

- luty 158 osób,
- marzec 155 osób,
- kwiecień 242 osoby,
- maj 274 osoby,
- czerwiec 159 osób.

Po zakończeniu zatrudnienia następuje ponowna rejestracja w Urzędzie Pracy, przy czym większość rejestracji dotyczy osób, które przed ponowną rejestracją pozostawały w zatrudnieniu i tak:

- czerwiec 156 osób,
- lipiec 177 osób,
- sierpień 167 osób,
- wrzesień 269 osób,
- październik 256 osób,
- listopad 274 osoby,
- grudzień 207 osób.

W roku 2017 z powodu podjęcia pracy z ewidencji osób bezrobotnych wyłączono 1751 osób tj. 61.8% ogólnej liczby wyrejestrowanych.

VII. ZAREJESTROWANE OSOBY NIEPEŁNOSPRAWNE

Według stanu na 31 grudnia 2017 roku w ewidencji Urzędu Pracy zarejestrowanych było:

- 33 osoby niepełnosprawne bezrobotne,
- 13 osób niepełnosprawnych poszukujących pracy nie pozostających w zatrudnieniu.

Struktura zarejestrowanych osób niepełnosprawnych bezrobotnych.

1. Płeć:

- kobiety 15 osób,
- mężczyźni 18 osób.

2. Wykształcenie:

- wyższe 4 osoby,
- policealne i średnie zawodowe 8 osób,
- średnie ogólnokształcące 3 osoby,
- zasadnicze zawodowe 13 osób,
- podstawowe 5 osób.

3. Wiek:

- 18 – 24 lata 5 osób,
- 25 – 39 lata 11 osób,
- 40 – 49 lata 7 osób,
- 50 – 54 lata 5 osób,
- 55 – 59 lat 1 osoba,
- powyżej 60 lat 4 osoby.

4. Staż pracy:

- bez stażu 2 osoby,
- do 1 roku 5 osób,

- od 1 do 5 lat 12 osób,
 - od 5 do 10 lat 2 osoby,
 - od 10 do 20 lat 9 osób,
 - od 20 do 30 lat 2 osoby,
 - powyżej 30 lat 1 osoba.
5. Czas pozostawania bez pracy:
- do jednego miesiąca 2 osoby,
 - 1 – 3 miesięcy 10 osób,
 - 3 – 6 miesięcy 8 osób,
 - 6 – 12 miesięcy 3 osoby,
 - 12 – 24 miesięcy 4 osoby,
 - powyżej 24 miesięcy 6 osób.
6. Stopień niepełnosprawności:
- znaczny 1 osoba,
 - umiarkowany 14 osób,
 - lekki 18 osób.
7. Miejsce zamieszkania:
- miasto 13 osób,
 - wieś 20 osób.
8. Liczba ofert pracy 10 w tym sezonowe 4.

VIII. WYDATKI FUNDUSZU PRACY

W roku 2017 wydatki z Funduszu Pracy na realizację zadań określonych w ustawie o promocji zatrudnienia i instytucjach rynku pracy, przedstawiały się następująco:

Tabela nr 14

Wydatki Funduszu Pracy w 2017 roku

Lp.	Wyszczególnienie	Kwota w tys. zł
1.	Zasiłki dla bezrobotnych wraz ze składką ZUS	4 006.1
2.	Dodatki aktywizacyjne	189.9
3.	Aktywne formy przeciwdziałania bezrobociu	5 308.2
4.	System teleinformatyczny	235.7
5.	Koszty wezwań, zawiadomień, telefonów, energii elektrycznej, druków	74.2
6.	Koszty szkoleń pracowników, inne (sądowe i egzekucyjne)	14.8
7.	Składka KRUS	1.6
Ogółem:		9 830.5

Wysokość otrzymywanych środków z Funduszu Pracy na wypłatę zasiłków, składek ZUS i innych obligatoryjnych zadań wynikała z bieżących potrzeb. Natomiast inne wydatki, a zwłaszcza na aktywizację zawodową realizowane były do wysokości otrzymywanych limitów.

IX. PODSUMOWANIE

Powyższa informacja została sporządzona w oparciu o sprawozdania statystyczne MPiPS-01 i MPiPS-02 wraz z załącznikami.

Pogłębiona analiza lokalnego rynku pracy w zakresie popytu i podaży na pracę przyczyniłby się do poznania jego słabych i mocnych stron.

Nie mniej jednak każda informacja o sytuacji na lokalnym rynku pracy może przyczynić się do jego poznania.