



**POWIATOWY URZĄD PRACY**  
**w Lesku**

---

**INFORMACJA**  
**O SYTUACJI NA LOKALNYM**  
**RYNKU PRACY W 2018 ROKU**

---

**Lesko, maj 2019 rok**

## I. ZMIANY POZIOMU BEZROBOCIA

W roku 2018 podobnie jak i w latach ubiegłych na przestrzeni całego okresu występowały zmiany liczby zarejestrowanych bezrobotnych.

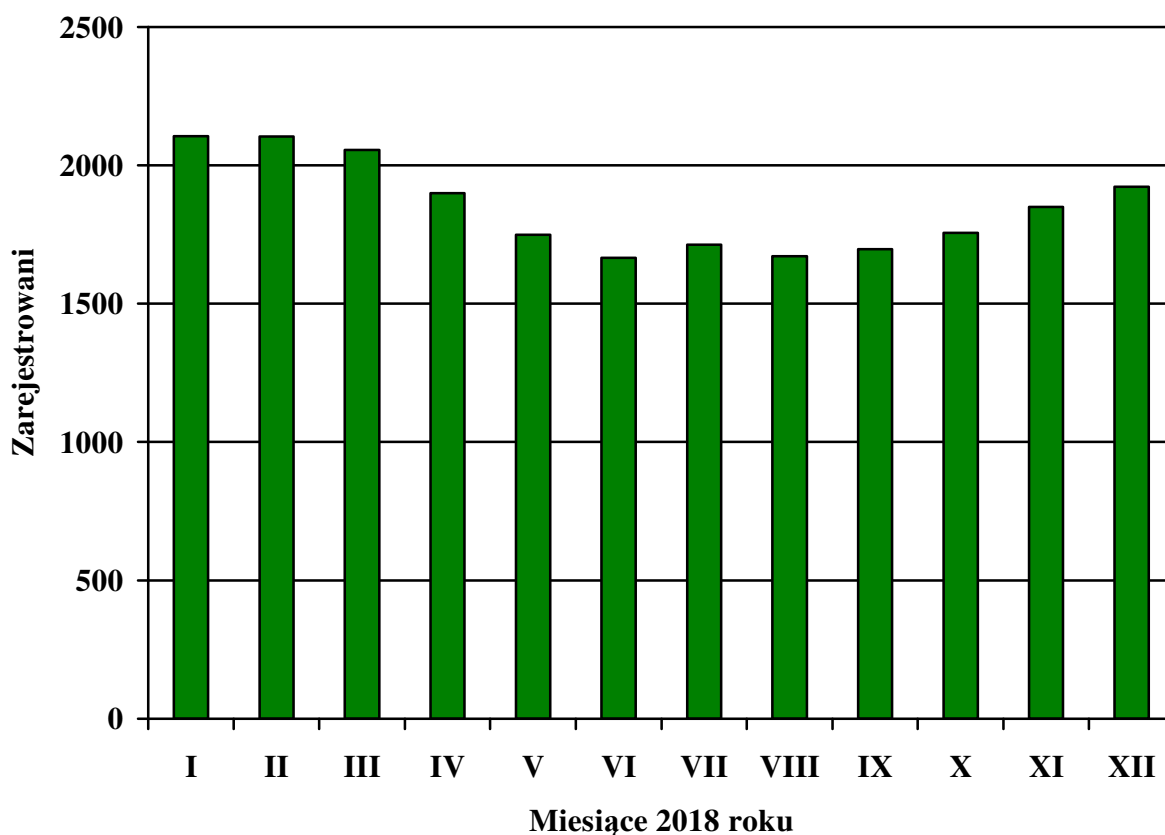
Zmiany te związane były z sytuacją na lokalnym rynku pracy w zakresie zapotrzebowania na pracowników jak również z działaniami Urzędu w zakresie aktywizacji zawodowej osób bezrobotnych.

Według stanu na 31 grudnia 2018 roku liczba zarejestrowanych bezrobotnych wynosiła 1923 osób w tym 935 kobiet.

W porównaniu do analogicznego okresu roku 2017 nastąpił spadek liczby zarejestrowanych bezrobotnych o 203 osoby, natomiast w porównaniu do grudnia 2016 roku – spadek o 490 osób.

### Wykres nr 1

*Liczba zarejestrowanych bezrobotnych w 2018 roku*



**Tabela nr 1***Liczba zarejestrowanych bezrobotnych stan na koniec roku / miesiąca*

<b>Rok / m-c</b>	<b>Liczba zarejestrowanych</b>	
	<b>Ogółem</b>	<b>Wzrost(+), spadek(-) dla poprzedniego okresu</b>
<b>2013</b>	2878	+ 111
<b>2014</b>	2668	- 210
<b>2015</b>	2486	- 182
<b>2016</b>	2413	- 73
<b>2017</b>	2026	- 387
<b>2018</b>	1923	- 203
<b>styczeń</b>	2105	+ 79
<b>luty</b>	2104	- 1
<b>marzec</b>	2056	- 48
<b>kwiecień</b>	1900	- 156
<b>maj</b>	1750	- 150
<b>czerwiec</b>	1666	- 84
<b>lipiec</b>	1714	+ 48
<b>sierpień</b>	1672	- 42
<b>wrzesień</b>	1698	+ 26
<b>październik</b>	1756	+ 58
<b>listopad</b>	1850	+ 94
<b>grudzień</b>	1923	+ 73

Jak z powyższego zestawienia wynika w latach 2013 – 2017 rok rocznie następował spadek liczby zarejestrowanych bezrobotnych.

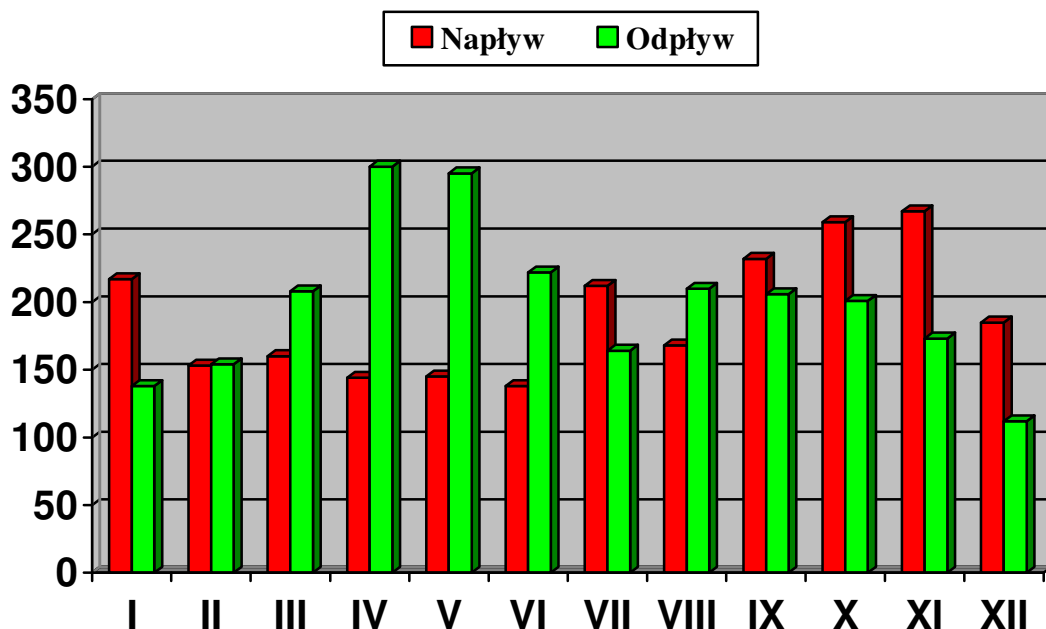
Na przestrzeni 2018 roku liczba zarejestrowanych bezrobotnych uległa zmniejszeniu od miesiąca lutego do miesiąca sierpnia. Natomiast w IV kwartale 2018 roku nastąpił nieznaczny wzrost liczby zarejestrowanych.

Zmiany liczby zarejestrowanych bezrobotnych związane były z rozpoczęciem (II kwartał) bądź zakończeniem (IV kwartał) zatrudnienia sezonowego, zwłaszcza w leśnictwie i obsłudze ruchu turystycznego.

**Tabela nr 2**  
*Fluktuacja bezrobotnych w 2018 roku*

Miesiąc	Napływ (liczba zarejestrowanych)	Różnica do poprzedniego miesiąca	Odpływ (liczba wyrejestrowanych)	Różnica do poprzedniego miesiąca
styczeń	217	+ 10	138	+ 1
luty	153	- 64	154	+ 16
marzec	160	+ 7	208	+ 54
kwiecień	144	- 16	300	+ 92
maj	145	+ 1	295	- 5
czerwiec	138	- 7	222	- 73
lipiec	212	+ 74	164	- 58
sierpień	168	- 44	210	+ 46
wrzesień	232	+ 64	206	- 4
październik	259	+ 27	201	- 5
listopad	267	+ 8	173	- 28
grudzień	185	- 82	112	- 61
<b>Razem</b>	<b>2280</b>		<b>2383</b>	

**Wykres nr 2**  
*Fluktuacja bezrobotnych w 2018 roku*



Głównym powodem wyrejestrowań osób bezrobotnych było podjęcie pracy 1436 osób i to zarówno z własnej inicjatywy jak i również w ramach zatrudnienia subsydiowanego i tak:  
- 37 osób w ramach prac interwencyjnych,

- 25 osób w ramach prac publicznych,
- 53 osobom przyznano środki na rozpoczęcie działalności gospodarczej,
- 13 osób skierowano na refundowane miejsca pracy,
- 53 osobom przyznano bon na zasiedlenie.

Ponadto powodem wyłączenia z ewidencji osób bezrobotnym było m.in.:

- skierowanie na staż 156 osób,
- skierowanie na szkolenie 9 osób,
- nie potwierdzenie gotowości do podjęcia pracy 452 osoby,
- podjęcie nauki 12 osób.

Rejestracja bezrobotnych związana była z zakończeniem zatrudnienia sezonowego, zwłaszcza po zakończonym sezonie turystycznym. Z zarejestrowanych 2280 osób tylko 344 osoby zarejestrowano po raz pierwszy.

## **II. TERYTORIALNE ROZMIESZCZENIE BEZROBOCIA**

Według stanu na 31 grudnia 2018 roku liczba zarejestrowanych bezrobotnych zamieszkujących na terenie poszczególnych jednostek samorządowych wyniosła:

1. Miasto i Gmina Lesko 719 osób,
2. Gmina Solina 444 osoby,
3. Gmina Olszanica 365 osób,
4. Gmina Baligród 233 osoby,
5. Gmina Cisna 162 osoby.

W porównaniu do analogicznego okresu roku ubiegłego (2017), liczba zarejestrowanych bezrobotnych uległa zmniejszeniu na terenie jednostek i tak:

1. Miasto i Gmina Lesko o 45 osób,
2. Gmina Solina o 32 osoby,
3. Gmina Olszanica o 13 osób,
4. Gmina Cisna o 23 osoby.

Natomiast w Gminie Baligród w 2018 roku w porównaniu do roku poprzedniego nastąpił wzrost liczby zarejestrowanych bezrobotnych o 10 osób.

Zarejestrowani bezrobotni z poszczególnych jednostek samorządowych w ogólnej liczbie zarejestrowanych stanowią:

1. Miasto i Gmina Lesko 37,4%,
2. Gmina Solina 23,1%,
3. Gmina Olszanica 18,9%,
4. Gmina Baligród 12,1%,
5. Gmina Cisna 8,4%.

### III. STRUKTURA ZAREJESTROWANYCH BEZROBOTNYCH

1. Według stanu na 31 grudnia 2018 roku struktura zarejestrowanych bezrobotnych przedstawiała się następująco:

Wyszczególnienie		Bezrobotni zarejestrowani		Bezrobotni, którzy podjęli pracę		Bezrobotni zarejestrowani				
		w miesiącu sprawozdawczym		w końcu mies. sprawozdawczego		ogółem		w tym z prawem do zasiłku		
		razem	kobiety	razem	kobiety	razem	kobiety	razem	kobiety	
0		1	2	3	4	5	6	7	8	
Ogółem (w. 02+04)		01	185	68	62	30	1923	935	386	223
z tego osoby	poprzednio pracujące	02	172	62	50	25	1710	814	385	223
	w tym zwolnione z przyczyn dotyczących zakładu pracy	03	3	1	0	0	72	41	38	22
	dotychczas niepracujące	04	13	6	12	5	213	121	1	0
Wybrane kategorie bezrobotnych (z ogółem)										
Zamieszkali na wsi		05	146	54	51	26	1581	768	326	194
w tym posiadający gospodarstwo rolne		06	25	5	9	5	275	155	89	56
Osoby w okresie do 12 miesięcy od dnia ukończenia nauki		07	8	5	4	2	66	40	2	2
Cudzoziemcy		08	0	0	0	0	0	0	0	0
Bez kwalifikacji zawodowych		09	47	18	14	7	531	266	71	44
Bez doświadczenia zawodowego		10	23	11	13	6	348	189	1	0
Kobiety, które nie podjęły zatrudnienia po urodzeniu dziecka		11	X	9	X	3	X	297	X	31
Osoby będące w szczególnej sytuacji na rynku pracy		12	155	56	53	28	1665	798	248	134
z wiersza 12	do 30 roku życia	13	74	28	34	18	578	275	107	60
	w tym do 25 roku życia	14	35	15	18	9	279	126	30	16
	długotrwale bezrobotne	15	55	23	20	9	1094	543	8	6
	powyżej 50 roku życia	16	29	7	10	6	449	167	90	42
	korzystające ze świadczeń z pomocy społecznej	17	4	2	0	0	8	5	2	2
	posiadające co najmniej jedno dziecko do 6 roku życia	18	28	13	9	5	344	272	83	60
	posiadające co najmniej jedno dziecko niepełnosprawne do 18 roku życia	19	3	1	0	0	5	3	2	1
niepełnosprawni	20	2	1	1	0	23	10	6	2	

## 2. Bezrobocie kobiet

Jak już wspomniano wyżej według stanu na 31 grudnia 2018 roku liczba zarejestrowanych kobiet wynosiła 935 osób. Stanowiły one ponad 48,6% ogólnej liczby zarejestrowanych osób.

W porównaniu do analogicznego okresu roku ubiegłego, liczba zarejestrowanych kobiet uległa zmniejszeniu o 33 osoby.

**Tabela nr 3**

*Liczba zarejestrowanych kobiet w 2018 roku*

Miesiąc	Ogólna liczba zarejestrowanych kobiet na koniec miesiąca	Różnica do poprzedniego miesiąca	Liczba rejestrowanych kobiet w miesiącu	Różnica do poprzedniego miesiąca
styczeń	1006	+ 38	90	- 23
luty	1010	+ 4	66	- 24
marzec	1001	- 9	68	+ 2
kwiecień	933	- 68	63	- 5
maj	842	- 91	65	+ 2
czerwiec	807	- 35	57	- 8
lipiec	831	+ 24	90	+ 33
sierpień	819	- 12	69	- 21
wrzesień	822	+ 3	115	+ 46
październik	851	+ 29	117	+ 2
listopad	917	+ 66	146	+ 29
grudzień	935	+ 18	68	- 78

Największy spadek liczby zarejestrowanych bezrobotnych kobiet przypada zwykle w miesiącach wiosenno-letnich, ze względu na podejmowanie zatrudnienia sezonowego, głównie związanego z obsługą ruchu turystycznego i pracami przy pielęgnacji nasadzeń leśnych.

Natomiast w IV kwartale roku liczba zarejestrowanych kobiet wzrasta z zakończeniem zatrudnienia sezonowego.

## 3. Zarejestrowani bezrobotni według wieku stan na 31 grudnia 2018 r.

**Tabela nr 4**

Wiek	Liczba zarejestrowanych		Wskaźnik udziału w ogółem
	razem	w tym kobiet	
18 - 24	279	126	14.1
25 - 34	555	295	28.8
35 - 44	446	259	23.2
45 - 54	365	171	18.9
55 -64	278	84	14.5
Ogółem	1923	935	X

Jak z powyższego zestawienia wynika najliczniejszą grupą – 834 osoby – stanowią zarejestrowani bezrobotni w wieku do 34 lat. Znaczną grupę stanowią osoby bezrobotne w wieku 35 – 44 lata – 446 osób.

Reasumując, stwierdzić należy, że ponad 66% zarejestrowanych bezrobotnych mieści się w przedziale 18 – 44 lata (1280 osób). Są to w większości osoby skłonne do zmiany lub podwyższenia kwalifikacji, a także szukania zatrudnienia poza lokalnym rynkiem pracy.

Natomiast osoby powyżej 45 roku życia mają największe problemy na lokalnym rynku pracy, gdyż mimo posiadanego doświadczenia zawodowego nie znajdują zatrudnienia. Posiadane doświadczenie nie idzie w parze z potrzebami pracodawców ze względu na brak umiejętności stosowania nowych technologii bądź obsługi nowoczesnego sprzętu.

Grupa ta nie zawsze jest skłonna do podwyższenia swoich kwalifikacji zawodowych.

#### **4. Zarejestrowani bezrobotni według poziomu wykształcenia stan na 31 grudnia 2018 r.**

**Tabela nr 5**

Poziom wykształcenia	Liczba zarejestrowanych		Wskaźnik udziału w ogółem
	razem	w tym kobiet	
wyższe	208	134	10.8
policealne i średnie zawodowe	578	297	30.1
średnie ogólnokształcące	178	112	9.3
zasadnicze zawodowe	576	246	29.9
gimnazjalne i poniżej	383	146	19.9
<b>Ogółem</b>	<b>1923</b>	<b>935</b>	<b>X</b>

Najliczniejszą grupę wśród zarejestrowanych bezrobotnych stanowią osoby posiadające wykształcenie zasadnicze zawodowe i poniżej – 961 osób, stanowią one ponad 49% ogólnej liczby zarejestrowanych.

Liczną grupę stanowią również osoby legitymujące się wykształceniem policealnym i średnim zawodowym – 578 osób.

Zarejestrowane osoby bezrobotne podnoszą swój poziom wykształcenia zarówno w szkołach średnich czy policealnych jak i na studiach wyższych licząc, że poprawi to ich sytuację na rynku pracy. Jednak w wielu przypadkach nie zmienia się ich sytuacja na rynku pracy, gdyż ukończone kierunki nie są adekwatne do potrzeb lokalnych pracodawców.

#### **5. Zarejestrowani bezrobotni według stażu pracy stan na 31 grudnia 2018 r.**

**Tabela nr 6**

Staż pracy w latach	Liczba zarejestrowanych		Wskaźnik udziału w ogółem
	razem	w tym kobiet	
bez stażu	213	121	11.1
do 1 roku	399	187	20.7
1 – 5 lat	566	294	29.4
5 – 10 lat	276	147	14.3
10 – 20 lat	307	142	15.9
20 – 30 lat	134	38	6.9
30 lat i więcej	28	6	1.5
<b>Ogółem</b>	<b>1923</b>	<b>935</b>	<b>X</b>



Z przedstawionych powyżej danych wynika, że wśród zarejestrowanych bezrobotnych są osoby posiadające zarówno niewielki staż pracy jak i legitymujące się znacznym stażem.

Może to oznaczać, że staż pracy nie jest jedynym kryterium utraty pracy.

**6. Zarejestrowani bezrobotni wg czasu pozostawania bez pracy. Stan na 31 grudnia 2018 r.**  
**Tabela nr 7**

Czas pozostawania bez pracy w miesiącach	Liczba zarejestrowanych	
	razem	w tym kobiet
do 1 m-ca	170	62
1 – 3	396	200
3 – 6	276	122
6 – 12	227	107
12 – 24	264	130
powyżej 24 m-ce	590	314
<b>Ogółem</b>	<b>1923</b>	<b>935</b>

Jak z w/w danych wynika, ponad 840 osób pozostawało bez pracy w przedziale od 0 – 6 miesięcy.

Natomiast ponad 12 miesięcy bez zatrudnienia, pozostawało 854 osoby, jest to grupa bezrobotnych określana w przepisach ustawy o promocji zatrudnienia i instytucjach rynku pracy jako długotrwale bezrobotni. Grupa ta jest pod szczególnym nadzorem i do niej jest kierowana duża ilość programów aktywizujących.

**7. Zarejestrowani bezrobotni**

*a) według wieku i czasu pozostawania bez pracy, stan na 31 grudnia 2018 r.*

**Tabela nr 8**

Wiek w latach	Czas pozostawania bez pracy				
	do 1 miesiąca	1 - 6 miesięcy	6 - 12 miesięcy	12 - 24 miesięcy	powyżej 24 miesięcy
18 – 24	29	151	39	36	24
25 – 34	58	203	75	94	125
35 – 44	43	137	51	50	165
45 – 54	20	111	41	45	148
55 -59	14	51	17	21	84
60 lat i więcej	6	19	4	18	44
<b>Ogółem:</b>	<b>170</b>	<b>672</b>	<b>227</b>	<b>264</b>	<b>590</b>

Jak wynika z w/w zestawienia, ponad 490 osób pozostawało bez pracy w przedziale 1 – 6 miesięcy z najliczniejszej grupy zarejestrowanych bezrobotnych z przedziału wiekowego 18 – 44 lata, a z tej grupy wiekowej ponad 310 osób pozostawało bez pracy powyżej 24 miesięcy.

*b) według wykształcenia i czasu pozostawania bez pracy, stan na 31 grudnia 2018 r.*

**Tabela nr 9**

Poziom wykształcenia	Czas pozostawania bez pracy				
	do 1 miesiąca	1 – 6 miesięcy	6 – 12 miesięcy	12 – 24 miesięcy	powyżej 24 miesięcy
wyższe	22	80	35	31	40
policealne i średnie zawodowe	43	225	65	85	160
średnie ogólnokształcące	22	69	24	16	47
Zasadnicze zawodowe	57	185	58	73	203
gimnazjalne i poniżej	26	113	45	59	140
<b>Ogółem</b>	<b>170</b>	<b>672</b>	<b>227</b>	<b>264</b>	<b>590</b>

Jak z powyższego zestawienia wynika, posiadany poziom wykształcenia nie jest czynnikiem mającym znaczny wpływ na czas pozostawania bez pracy.

Bez zatrudnienia praktycznie w każdym przedziale czasowym pozostają zarówno osoby z wykształceniem wyższym jak i gimnazjalnym.

Pozostawanie bez zatrudnienia przez dłuższy okres osób posiadających wykształcenie wyższe lub średnie zawodowe świadczyć może o jego niedostosowaniu do potrzeb lokalnego rynku pracy. Natomiast dla osób z wykształceniem zawodowym, brak zatrudnienia może świadczyć o „zestarzeniu” się wiedzy i umiejętności nabytych podczas edukacji.

#### **IV. ZASIŁKI DLA BEZROBOTNYCH**

Ustawa z dnia 20 kwietnia 2004 roku o promocji zatrudnienia i instytucjach rynku pracy (tekst jednolity Dz. U. z 2018 r. poz. 1265 i 1149 z późn. zm.) w art. 71 określa warunki niezbędne do nabycia prawa do zasiłku. Jednym z nich jest pozostawanie w zatrudnieniu przez okres co najmniej 365 dni w okresie 18-tu miesięcy przed zarejestrowaniem i uzyskiwanie wynagrodzenia na poziomie co najmniej minimalnego.

Według stanu na 31 grudnia 2018 roku, prawo do zasiłku posiadało 386 osób w tym 223 kobiety, osoby posiadające prawo do zasiłku stanowiły niewiele ponad 20% ogólnej liczby zarejestrowanych.

W porównaniu do analogicznego okresu roku 2017, liczba uprawnionych do zasiłku zwiększyła się o 28 osób.

**Tabela nr 10**  
**Liczba zarejestrowanych osób bezrobotnych posiadających prawo do zasiłku w 2018 roku**

Miesiąc	Liczba zarejestrowanych		Wskaźnik 3:2
	Ogółem	z ogółem z prawem do zasiłku	
1	2	3	4
Styczeń	2105	376	17.8
Luty	2104	370	17.6
Marzec	2056	363	17.6
Kwiecień	1900	304	16.0
Maj	1750	228	13.0
Czerwiec	1666	216	12.9
Lipiec	1714	223	13.0
Sierpień	1672	238	14.2
Wrzesień	1698	251	14.8
Październik	1756	269	15.3
Listopad	1850	346	18.7
Grudzień	1923	386	20.0

Liczba osób posiadających prawo do zasiłku na przestrzeni roku kształtowała się zależnie od sytuacji na lokalnym rynku pracy. Z chwilą rozpoczęcia zatrudnienia sezonowego liczba osób posiadających prawo do zasiłku uległa zmniejszeniu gdyż zostają one wyłączone z rejestru osób bezrobotnych i tracą prawo do zasiłku.

Natomiast po zakończeniu zatrudnienia sezonowego i ponownej rejestracji w Urzędzie następuje wzrost liczby osób uprawnionych do pobierania zasiłku dla bezrobotnych ze względu na jego kontynuację bądź nabycie prawa do zasiłku przez nowo zarejestrowanych.

**Tabela nr 11**  
**Liczba osób posiadających prawo do zasiłku dla bezrobotnych wg jednostek samorządowych stan na 31 grudnia 2018 r.**

Jednostka	Zarejestrowani bezrobotni		Wskaźnik udziału
	Razem	w tym z prawem do zasiłku	
Miasto Lesko	342	60	17.5
Gmina Lesko	377	69	18.3
Gmina Solina	444	109	24.5
Gmina Olszanica	365	71	19.4
Gmina Baligród	233	41	17.6
Gmina Cisna	162	36	22.2

## **V. AKTYWIZACJA ZAWODOWA OSÓB BEZROBOTNYCH**

W roku 2018 podobnie jak w latach ubiegłych realizowane były programy rynku pracy na rzecz aktywizacji zawodowej osób bezrobotnych.

Realizowano przede wszystkim te programy, których efektem końcowym było zatrudnienie po zakończonym okresie finansowania z Funduszu Pracy. Taki wybór determinowała wysokość posiadanych środków Funduszu Pracy, a także założenia projektów finansowanych za środków europejskich (EFS).

Na realizację w 2018 roku aktywizacji zawodowej osób bezrobotnych, Urząd dysponował kwotą 3.5 mln zł. W porównaniu do roku 2017 wysokość środków Funduszu Pracy przeznaczonych na ten cel uległa obniżeniu o kwotę ponad 900 tys. zł.

**Tabela nr 12**

*Realizacja programów aktywizacji zawodowej osób bezrobotnych w 2018 roku.*

<b>Lp.</b>	<b>Nazwa programu</b>	<b>Środki Funduszu Pracy w tys. zł</b>	<b>Liczba uczestników</b>
<b>I</b>	<b>ALGORYTM</b>		
1.	Prace interwencyjna	336.4	37
2.	Roboty publiczne	242.1	25
3.	Szkolenia	34.8	9
4.	Staż	161.4	53
5.	Środki na rozpoczęcie działalności gospodarczej	396.4	19
6.	Refundacja części kosztów nowego stanowiska pracy	272.7	13
7.	Bon na zasiedlenie	127.5	17
8.	Bon zatrudnieniowy	13.3	1
<b>Razem Algorytm</b>		<b>1 653.4</b>	<b>174</b>
<b>II</b>	<b>Europejski Fundusz Społeczny</b>		
1.	<b>PO WER</b>		
1)	Staż	601.7	107
2)	Środki na rozpoczęcie działalności gospodarczej	357.0	17
3)	Bon na zasiedlenie	307.5	41
<b>Razem PO WER</b>		<b>1 271.1</b>	<b>165</b>

<b>2.</b>	<b>RPO WP</b>		
<b>1)</b>	<b>Staże</b>	362.4	36
<b>2)</b>	<b>Środki na rozpoczęcie działalności gospodarczej</b>	294.0	14
<b>Razem RPO</b>		<b>664.7</b>	<b>50</b>
<b>Ogółem I + II</b>		<b>3 589.2</b>	<b>389</b>

Jak z powyższego zestawienia wynika największym zainteresowaniem cieszyły się staże, w realizacji których wzięło udział 196 osób bezrobotnych ponad 48% ogólnej liczby osób objętych programami aktywizacji zawodowej.

Łącznie w 2018 roku aktywizacją zawodową finansowaną środkami Funduszu Pracy objęto 389 osób tj. 20.2% ogólnej liczby zarejestrowanych bezrobotnych.

W porównaniu do roku 2017 liczba osób uczestniczących w aktywizacji zawodowej uległa zwiększeniu o 8 osób.

## **VI. OFERTY PRACY I PODJĘCIA PRACY**

### **Tabela nr 13**

*Oferty pracy pozyskane w 2018 roku.*

<b>Lp.</b>	<b>Nazwa stanowiska</b>	<b>Stanowiska pracy ogółem</b>	<b>Stanowiska subsydiowane</b>
1.	Sprzedawca	89	33
2.	Kelner	50	12
3.	Pomoc kuchenna	43	6
4.	Kucharz	29	7
5.	Pokojowa	26	1
6.	Robotnik gospodarczy	22	19
7.	Recepcjonista	21	3
8.	Technik prac biurowych	21	20
9.	Barman	16	5
10.	Pomocniczy robotnik budowlany	16	11
11.	Starszy asystent	15	0
12.	Operator maszyn i urządzeń do obróbki drewna	8	0
13.	Sprzedawca w branży przemysłowej	8	8
14.	Asystent do spraw księgowości	7	7
15.	Asystent nauczyciela przedszkola	7	7
16.	Sekretarka	7	7
17.	Technik administracji	7	7
18.	Kosmetyczka	6	4
19.	Fizjoterapeuta	5	0
20.	Kelner-barman	5	0
21.	Bufetowy	4	0
22.	Dekarz	4	4
23.	Magazynier	4	4
24.	Mechanik pojazdów samochodowych	4	3

25.	Nauczyciel przedszkola	4	1
26.	Pomocniczy robotnik leśny	4	3
27.	Pracownik ochrony	4	0
28.	Sprzedawca w branży spożywczej	4	2
29.	Stolarz meblowy	4	0
30.	Technik masażysta	4	3
31.	Archiwista	3	3
32.	Cukiernik	3	0
33.	Fryzjer	3	1
34.	Hydraulik	3	3
35.	Kasjer-Sprzedawca	3	0
36.	Kierowca mechanik	3	0
37.	Księgowy	3	2
38.	Pakowacz ręczny	3	3
39.	Płytkarz	3	0
40.	Portier-dozorca	3	0
41.	Pracownik gospodarczy	3	0
42.	Recepcjonista hotelowy	3	1
43.	Szwaczka maszynowa	3	3
44.	Asystent osoby niepełnosprawnej	2	2
45.	Brukarz	2	2
46.	Cieśla	2	1
47.	Cieśla szalunkowy	2	1
48.	Drwal / pilarz drzew	2	2
49.	Elektromonter	2	0
50.	Kierowca - magazynier	3	1
51.	Kierowca samochodu ciężarowego	2	0
52.	Murarz-tylnkarz	2	0
53.	Opiekunka dziecięca	2	2
54.	Osoba sprzątająca	2	0
55.	Piekarz	2	1
56.	Pilarz	2	2
57.	Pomoc nauczyciela	2	0
58.	Pomoc w pensjonacie	2	0
59.	Pomocniczy robotnik drogowy	2	2
60.	Pozostali operatorzy maszyn i urządzeń do obróbki drewna	2	1
61.	Praca porządkowa i konserwacyjna	2	0
62.	Pracownik informacji turystycznej	2	2
63.	Pracownik przygotowujący posiłki typu fast food	2	1
64.	Specjalista ds. ofertowania / asystent projektanta	2	0
65.	Sprzątaczką	2	0
66.	Sprzątaczką biurową	2	1
67.	Sprzedawca w stacji paliw	2	2
68.	Stolarz	2	2
69.	Szpachlarz-malarz	2	0
70.	Malarz budowlany	2	2
71.	Animator czasu wolnego	1	0
72.	Animator kultury	1	1
73.	Animator rekreacji i organizacji czasu wolnego	1	1
74.	Asystent nauczyciela w szkole	1	1
75.	Dekarz/cieśla dachowy	1	0
76.	Diagnosta	1	0
77.	Doradca klienta	1	1

78.	Doradca zawodowy	1	1
79.	Ekspedient w punkcie usługowym	1	1
80.	Elektromonter instalacji elektrycznych	1	1
81.	Instruktor amatorskiego ruchu artystycznego	1	1
82.	Instruktor sportów ekstremalnych	1	1
83.	Instruktor terapii uzależnień	1	1
84.	Kasjer	1	0
85.	Kierowca autobusu	1	0
86.	Kierowca ciągnika rolniczego	1	1
87.	Kierowca kat. B+C, operator HDS	1	0
88.	Czyściciel pojazdów	1	1
89.	Kierowca samochodu dostawczego	1	0
90.	Kierowca/kurier	1	0
91.	Konserwator	1	0
92.	Konserwator budynków i stanu technicznego pomieszczeń	1	1
93.	Konserwator części / sprzętu	1	1
94.	konserwator, palacz c.o.	1	0
95.	Konserwator-elektryk	1	0
96.	Krawiec	1	1
97.	Krojczy	1	1
98.	Kucharz- cukiernik	1	0
99.	Lekarz weterynarii	1	1
100.	Listonosz	1	0
101.	Magazynier, fakturzysta	1	0
102.	Malarz budowlany	1	0
103.	Monter mebli	1	1
104.	Monter wyrobów z drewna	1	1
105.	Nauczyciel chemii	1	0
106.	Nauczyciel języka angielskiego	1	0
107.	Ogrodnik terenów zieleni	1	1
108.	Operator maszyn do produkcji opakowań z papieru i tektury	1	1
109.	Operator maszyn drogowych	1	1
110.	Operator maszyn leśnych	1	1
111.	Operator myjni	1	1
112.	Operator zautomatyzowanej linii produkcyjnej	1	1
113.	Opiekun osoby starszej	1	1
114.	Opiekunka środowiskowa	1	0
115.	Palacz C.O.	1	0
116.	Palacz pieców zwykłych	1	1
117.	Pielęgniarka	1	0
118.	Pomocniczy robotnik w przemyśle przetwórczym	1	0
119.	Pomocnik biblioteczny	1	1
120.	Pomocnik lakiernika	1	0
121.	Pomocnik mechanika	1	1
122.	Posadźkarz	1	1
123.	Pozłotnik	1	0
124.	Pozostali fryzjerzy	1	1
125.	Pozostali operatorzy sprzętu do robót ziemnych i urządzeń pokrewnych	1	1
126.	Pozostali pracownicy obsługi biurowej	1	1
127.	Pracownik biurowy	1	0
128.	pracownik budowlany	1	0
129.	Pracownik do spraw ubezpieczeń	1	1

130.	Pracownik laboratorium skażeń radioaktywnych.	1	0
131.	Pracownik obsługi klienta instytucji finansowej	1	1
132.	Pracownik ochrony fizycznej	1	1
133.	Pracownik ogólnobudowlany	1	0
134.	Pracownik pomocniczy obsługi hotelowej	1	1
135.	Pracownik socjalny	1	1
136.	Redaktor	1	0
137.	Robotnik leśny	1	1
138.	Sortowacz materiałów drzewnych	1	1
139.	Spawacz elektryczny i gazowy	1	0
140.	Specjalista w dziale obsługi gości	1	0
141.	Szef kuchni (kuchmistrz)	1	0
142.	Ślusarz galanterii metalowej	1	1
143.	Tartacznik	1	1
144.	Technik drogownictwa	1	1
145.	Technik księgarstwa	1	1
146.	Technik obsługi turystycznej	1	1
147.	Terapeuta zajęciowy/asystent osoby niepełnosprawnej	1	0
148.	Tynkarz	1	1
149.	Woźny	1	1
150.	Wulkanizator	1	0
151.	Wychowawca	1	0
152.	Zabiegowy balneologiczny	1	1
153.	Zbrojarz	1	0

Jak z powyższego zestawienia wynika, największą liczbą ofert łącznie z ofertami stażu zgłoszono na stanowiska:

- sprzedawca 89 stanowisk pracy,
- kelner 50 stanowisk pracy,
- pomoc kuchenna 43 stanowiska pracy,
- kucharz 29 stanowisk pracy,
- pokojowa 26 stanowisk pracy,
- recepcjonista 21 stanowisk pracy,
- robotnik gospodarczy 22 stanowiska pracy.

Pozyskane oferty pracy dotyczyły w większości zatrudnienia sezonowego (sprzedawca, kucharz, kelner) związanego z początkiem sezonu turystycznego.

Natomiast oferty robotnik gospodarczy i technik prac biurowych dotyczyły stanowisk, na których część kosztów zatrudnienia była refundowana z Funduszu Pracy (prace interwencyjne, roboty publiczne) jak również miejsca przygotowania zawodowego (staże).

Jak każdego roku największa liczba miejsc pracy ma miejsce w I półroczu i tak:

- luty 74 oferty w tym 31 subsydiowanych,
- marzec 114 ofert w tym 34 subsydiowanych,
- kwiecień 66 ofert w tym 33 subsydiowanych,
- maj 58 ofert w tym 30 subsydiowanych,
- czerwiec 54 ofert w tym 30 subsydiowanych.

Oferty pracy dotyczyły zatrudnienia w sektorze turystycznym i leśnictwie, a także budownictwie.

Sezonowość lokalnego rynku pracy potwierdza również fakt wyrejestrowywania się osób bezrobotnych na podjęcie pracy i to nie tylko za pośrednictwem Urzędu i tak:

- luty 89 osób,
- marzec 129 osób,
- kwiecień 203 osoby,



- maj 208 osób,
- czerwiec 121 osób.

Po zakończeniu zatrudnienia następuje ponowna rejestracja w Urzędzie Pracy, przy czym większość rejestracji dotyczy osób, które przed ponowną rejestracją pozostawały w zatrudnieniu i tak:

- czerwiec 121 osób,
- lipiec 188 osób,
- sierpień 149 osób,
- wrzesień 204 osoby,
- październik 223 osoby,
- listopad 244 osoby,
- grudzień 172 osoby.

W roku 2018 z powodu podjęcia pracy z ewidencji osób bezrobotnych wyłączono 1436 osób tj. 60.1% ogólnej liczby wyrejestrowanych.

## **VII. ZAREJESTROWANE OSOBY NIEPEŁNOSPRAWNE**

Według stanu na 31 grudnia 2018 roku w ewidencji Urzędu Pracy zarejestrowanych było:

- 23 osoby niepełnosprawne bezrobotne,
- 14 osób niepełnosprawnych poszukujących pracy nie pozostających w zatrudnieniu.

Struktura zarejestrowanych osób niepełnosprawnych bezrobotnych.

### 1. Płeć:

- kobiety 10 osób,
- mężczyźni 13 osób.

### 2. Wykształcenie:

- wyższe 1 osoba,
- policealne i średnie zawodowe 10 osób,
- średnie ogólnokształcące 4 osoby,
- zasadnicze zawodowe 6 osób,
- gimnazjalne 1 osoba
- podstawowe i podstawowe nieukończone 1 osoba.

### 3. Wiek:

- 18 – 24 lata 4 osoby,
- 25 – 29 lat 3 osoby,
- 30 – 39 lat 3 osoby,
- 40 – 44 lata 1 osoba,
- 45 – 49 lat 1 osoba,
- 50 – 54 lata 6 osób,
- 55 – 59 lat 4 osoby,
- powyżej 60 lat 1 osoba.

### 4. Staż pracy:

- bez stażu 3 osoby,
- do 1 roku 2 osoby,
- od 1 do 5 lat 5 osób,
- od 5 do 10 lat 4 osoby,
- od 10 do 20 lat 4 osoby,
- od 20 do 30 lat 5 osób,
- 30 lat lub więcej 0 osób.

5. Czas pozostawania bez pracy:
  - do jednego miesiąca           2 osoby,
  - 1 – 3 miesięcy                 7 osób,
  - 3 – 6 miesięcy                 1 osoba,
  - 6 – 12 miesięcy               6 osób,
  - 12 – 24 miesięcy             3 osoby,
  - powyżej 24 miesięcy         4 osób.
6. Stopień niepełnosprawności:
  - znaczny                         2 osoby,
  - umiarkowany                 12 osób,
  - lekki                             9 osób.
7. Miejsce zamieszkania:
  - miasto                         3 osoby,
  - wieś                            20 osób.
8. Liczba ofert pracy 19 w tym sezonowe 8.

### **VIII. WYDATKI FUNDUSZU PRACY**

W roku 2018 wydatki z Funduszu Pracy na realizację zadań określonych w ustawie o promocji zatrudnienia i instytucjach rynku pracy, przedstawiały się następująco:

**Tabela nr 14**

*Wydatki Funduszu Pracy w 2018 roku*

<b>Lp.</b>	<b>Wyszczególnienie</b>	<b>Kwota w tys. zł</b>
1.	Zasiłki dla bezrobotnych wraz ze składką ZUS	3 203.6
2.	Dodatki aktywizacyjne	164.0
3.	Aktywne formy przeciwdziałania bezrobociu	4 535.1
4.	System teleinformatyczny	204.2
5.	Koszty wezwań, zawiadomień, telefonów, druków	62.9
6.	Koszty szkoleń pracowników, inne (sądowe i egzekucyjne)	19.8
7.	Świadczenia integracyjne	46.0
<b>Ogółem:</b>		<b>8 235.6</b>

Wysokość otrzymywanych środków z Funduszu Pracy na wypłatę zasiłków, składek ZUS i innych obligatoryjnych zadań wynikała z bieżących potrzeb. Natomiast inne wydatki, a zwłaszcza na aktywizację zawodową realizowane były do wysokości otrzymywanych limitów.

### **IX. PODSUMOWANIE**

Powyższa informacja została sporządzona w oparciu o sprawozdania statystyczne MPiPS-01 i MPiPS-02 wraz z załącznikami.

Pogłębiona analiza lokalnego rynku pracy w zakresie popytu i podaży na pracę przyczyniłby się do poznania jego słabych i mocnych stron.

Nie mniej jednak każda informacja o sytuacji na lokalnym rynku pracy może przyczynić się do jego poznania.