



**POWIATOWY URZĄD PRACY**  
**w Lesku**

---

**INFORMACJA**  
**O SYTUACJI NA LOKALNYM**  
**RYNKU PRACY W 2019 ROKU**

---

**Lesko, czerwiec 2020 rok**

## **I. ZMIANY POZIOMU BEZROBOCIA**

W roku 2019 podobnie jak i w latach ubiegłych na przestrzeni całego okresu występowały zmiany liczby zarejestrowanych bezrobotnych.

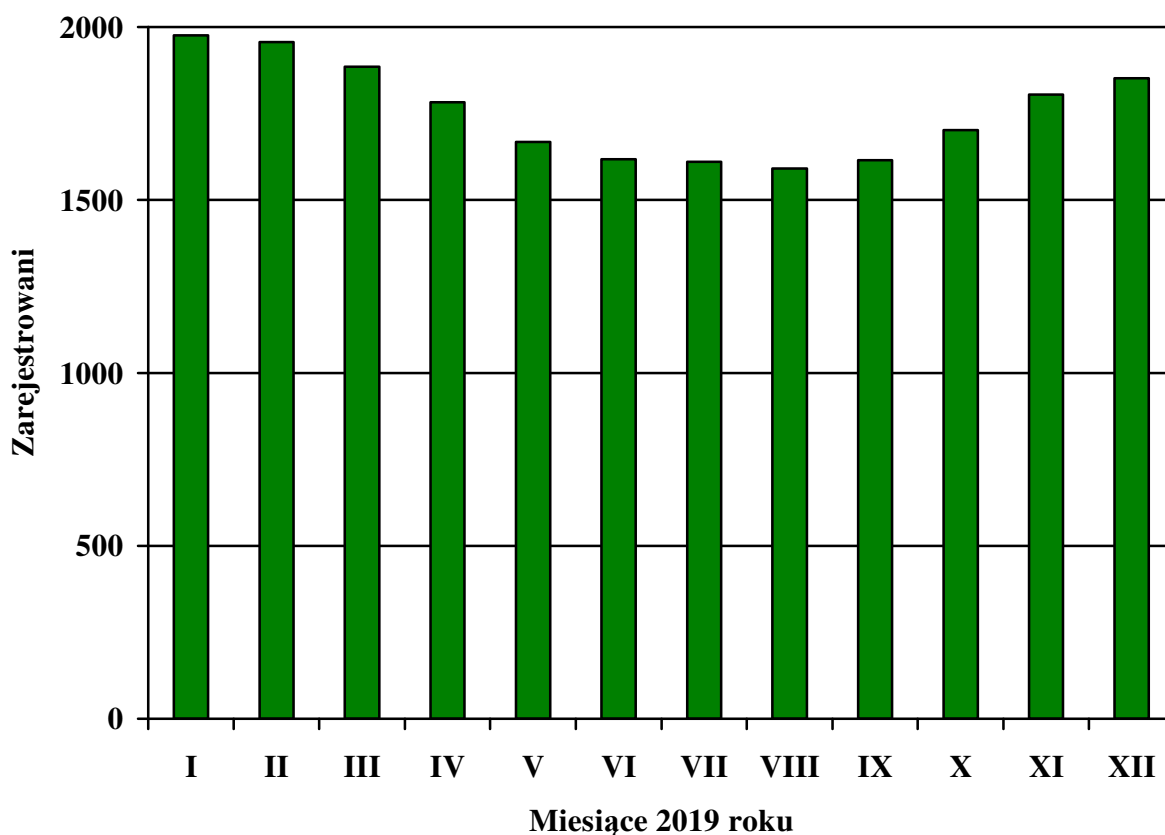
Zmiany te związane były z sytuacją na lokalnym rynku pracy w zakresie zapotrzebowania na pracowników jak również z działaniami Urzędu w zakresie aktywizacji zawodowej osób bezrobotnych.

Według stanu na 31 grudnia 2019 roku liczba zarejestrowanych bezrobotnych wynosiła 1852 osoby w tym 864 kobiet.

W porównaniu do analogicznego okresu roku 2018 nastąpił spadek liczby zarejestrowanych bezrobotnych o 71 osób, natomiast w porównaniu do grudnia 2017 roku – spadek o 174 osoby.

### **Wykres nr 1**

*Liczba zarejestrowanych bezrobotnych w 2019 roku*



**Tabela nr 1***Liczba zarejestrowanych bezrobotnych stan na koniec roku / miesiąca*

<b>Rok / m-c</b>	<b>Liczba zarejestrowanych</b>	
	<b>Ogółem</b>	<b>Wzrost(+), spadek(-) dla poprzedniego okresu</b>
<b>2014</b>	2668	- 210
<b>2015</b>	2486	- 182
<b>2016</b>	2413	- 73
<b>2017</b>	2026	- 387
<b>2018</b>	1923	- 203
<b>2019</b>	1852	- 71
<b>styczeń</b>	1976	+ 53
<b>luty</b>	1957	- 19
<b>marzec</b>	1885	- 72
<b>kwiecień</b>	1783	- 102
<b>maj</b>	1667	- 116
<b>czerwiec</b>	1618	- 49
<b>lipiec</b>	1610	- 8
<b>sierpień</b>	1591	- 19
<b>wrzesień</b>	1615	+ 24
<b>październik</b>	1702	+ 87
<b>listopad</b>	1805	+ 103
<b>grudzień</b>	1852	+ 47

Jak z powyższego zestawienia wynika w latach 2014 – 2018 rok rocznie następował spadek liczby zarejestrowanych bezrobotnych.

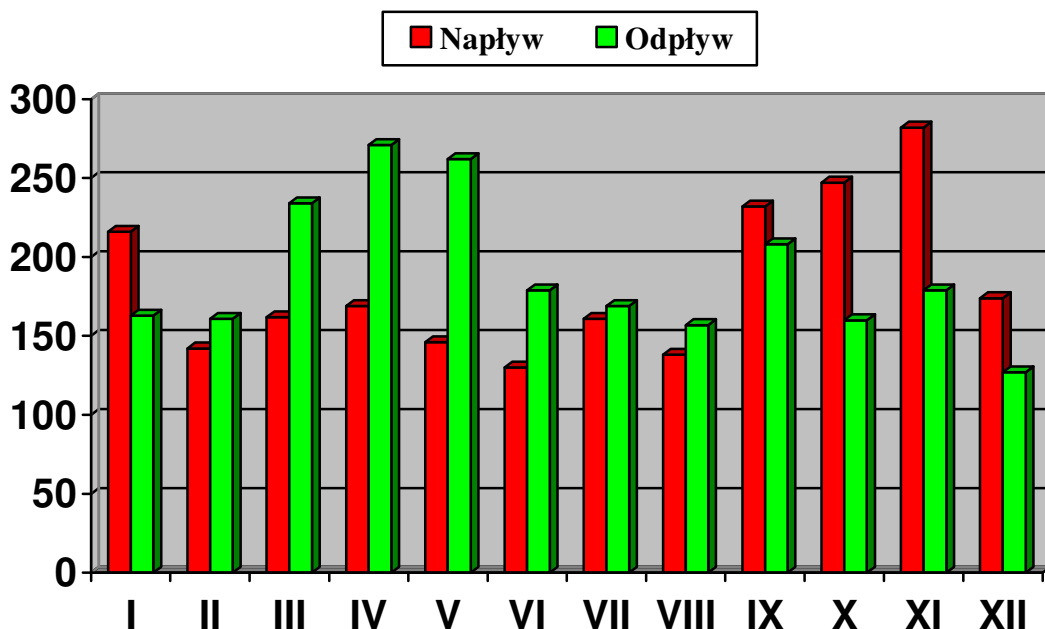
Na przestrzeni 2019 roku liczba zarejestrowanych bezrobotnych uległa zmniejszeniu od miesiąca lutego do miesiąca sierpnia. Natomiast w IV kwartale 2019 roku nastąpił nieznaczny wzrost liczby zarejestrowanych.

Zmiany liczby zarejestrowanych bezrobotnych związane były z rozpoczęciem (II kwartał) bądź zakończeniem (IV kwartał) zatrudnienia sezonowego, zwłaszcza w leśnictwie i obsłudze ruchu turystycznego.

**Tabela nr 2**  
*Fluktuacja bezrobotnych w 2019 roku*

Miesiąc	Napływ (liczba zarejestrowanych)	Różnica do poprzedniego miesiąca	Odpływ (liczba wyrejestrowanych)	Różnica do poprzedniego miesiąca
styczeń	216	- 1	163	+ 25
luty	142	- 74	161	- 2
marzec	162	+ 20	234	+ 73
kwiecień	169	+ 7	271	+ 37
maj	146	- 23	262	- 9
czerwiec	130	- 16	179	- 83
lipiec	161	+ 31	169	- 10
sierpień	138	- 23	157	- 12
wrzesień	232	+ 94	208	+ 51
październik	247	+ 15	160	- 48
listopad	282	+ 35	179	+ 19
grudzień	174	- 108	127	- 52
<b>Razem</b>	<b>2199</b>		<b>2270</b>	

**Wykres nr 2**  
*Fluktuacja bezrobotnych w 2019 roku*



Głównym powodem wyrejestrowań osób bezrobotnych było podjęcie pracy 1441 osób i to zarówno z własnej inicjatywy jak i również w ramach zatrudnienia subsydiowanego i tak:  
- 39 osób w ramach prac interwencyjnych,

- 26 osób w ramach prac publicznych,
- 64 osobom przyznano środki na rozpoczęcie działalności gospodarczej,
- 15 osób skierowano na refundowane miejsca pracy,
- 56 osobom przyznano bon na zasiedlenie.

Ponadto powodem wyłączenia z ewidencji osób bezrobotnym było m.in.:

- skierowanie na staż 133 osoby,
- skierowanie na szkolenie 5 osób,
- nie potwierdzenie gotowości do podjęcia pracy 369 osób,
- podjęcie nauki 3 osoby.

Rejestracja bezrobotnych związana była z zakończeniem zatrudnienia sezonowego, zwłaszcza po zakończonym sezonie turystycznym. Z zarejestrowanych 2199 osób tylko 310 osób zarejestrowano po raz pierwszy.

## **II. TERYTORIALNE ROZMIESZCZENIE BEZROBOCIA**

Według stanu na 31 grudnia 2019 roku liczba zarejestrowanych bezrobotnych zamieszkujących na terenie poszczególnych jednostek samorządowych wyniosła:

1. Miasto i Gmina Lesko 672 osoby,
2. Gmina Solina 440 osób,
3. Gmina Olszanica 362 osoby,
4. Gmina Baligród 212 osób,
5. Gmina Cisna 166 osób.

W porównaniu do analogicznego okresu roku ubiegłego (2018), liczba zarejestrowanych bezrobotnych uległa zmniejszeniu na terenie jednostek i tak:

1. Miasto i Gmina Lesko o 47 osób,
2. Gmina Solina o 4 osoby,
3. Gmina Olszanica o 3 osoby,
4. Gmina Baligród o 21 osób.

Natomiast w Gminie Cisna w 2019 roku w porównaniu do roku poprzedniego nastąpił wzrost liczby zarejestrowanych bezrobotnych o 4 osoby.

Zarejestrowani bezrobotni z poszczególnych jednostek samorządowych w ogólnej liczbie zarejestrowanych stanowią:

1. Miasto i Gmina Lesko 36,2%,
2. Gmina Solina 23,7%,
3. Gmina Olszanica 19,5%,
4. Gmina Baligród 11,4%,
5. Gmina Cisna 8,9%.

### III. STRUKTURA ZAREJESTROWANYCH BEZROBOTNYCH

1. Według stanu na 31 grudnia 2019 roku struktura zarejestrowanych bezrobotnych przedstawiała się następująco:

Wyszczególnienie		Bezrobotni zarejestrowani		Bezrobotni, którzy podjęli pracę		Bezrobotni zarejestrowani				
		w miesiącu sprawozdawczym		w końcu mies. sprawozdawczego		ogółem		w tym z prawem do zasiłku		
		razem	kobiety	razem	kobiety	razem	kobiety	razem	kobiety	
0		1	2	3	4	5	6	7	8	
Ogółem (w. 02+04)		01	174	58	93	50	1852	864	350	182
z tego osoby	poprzednio pracujące	02	166	56	79	44	1667	762	350	182
	w tym zwolnione z przyczyn dotyczących zakładu pracy	03	6	3	2	2	82	42	41	21
	dotychczas niepracujące	04	8	2	14	6	185	102	0	0
Wybrane kategorie bezrobotnych (z ogółem)										
Zamieszkali na wsi		05	141	45	74	41	1554	738	305	157
w tym posiadający gospodarstwo rolne		06	22	9	10	6	277	145	82	46
Osoby w okresie do 12 miesięcy od dnia ukończenia nauki		07	8	3	15	7	73	29	2	0
Cudzoziemcy		08	0	0	0	0	2	1	1	0
Bez kwalifikacji zawodowych		09	45	13	25	11	500	250	80	45
Bez doświadczenia zawodowego		10	20	6	23	14	300	156	1	1
Kobiety, które nie podjęły zatrudnienia po urodzeniu dziecka		11	X	6	X	6	X	272	X	27
Osoby będące w szczególnej sytuacji na rynku pracy		12	166	59	78	41	1599	753	231	116
z wiersza 12	do 30 roku życia	13	63	16	40	18	529	243	87	41
	w tym do 25 roku życia	14	34	10	27	11	282	127	30	14
	długotrwale bezrobotne	15	71	26	36	20	1058	520	14	10
	powyżej 50 roku życia	16	35	12	11	9	472	177	94	43
	korzystające ze świadczeń z pomocy społecznej	17	5	2	1	1	8	4	1	1
	posiadające co najmniej jedno dziecko do 6 roku życia	18	19	8	10	7	330	248	73	54
	posiadające co najmniej jedno dziecko niepełnosprawne do 18 roku życia	19	0	0	0	0	2	2	0	0
niepełnosprawni	20	6	3	3	1	31	14	6	3	

## 2. Bezrobocie kobiet

Jak już wspomniano wyżej według stanu na 31 grudnia 2019 roku liczba zarejestrowanych kobiet wynosiła 864 osoby. Stanowiły one ponad 46,6% ogólnej liczby zarejestrowanych osób.

W porównaniu do analogicznego okresu roku ubiegłego, liczba zarejestrowanych kobiet uległa zmniejszeniu o 71 osób.

**Tabela nr 3**

*Liczba zarejestrowanych kobiet w 2019 roku*

Miesiąc	Ogólna liczba zarejestrowanych kobiet na koniec miesiąca	Różnica do poprzedniego miesiąca	Liczba rejestrowanych kobiet w miesiącu	Różnica do poprzedniego miesiąca
styczeń	961	- 45	87	- 3
luty	944	- 17	60	- 27
marzec	918	- 26	76	+ 16
kwiecień	860	- 58	68	- 8
maj	780	- 80	68	0
czerwiec	756	- 24	52	- 16
lipiec	752	- 4	72	+ 20
sierpień	754	+ 2	63	- 9
wrzesień	759	+ 5	101	+ 38
październik	791	+ 32	112	+ 11
listopad	871	+ 80	160	+ 48
grudzień	864	- 7	58	- 102

Największy spadek liczby zarejestrowanych bezrobotnych kobiet przypada zwykle w miesiącach wiosenno-letnich, ze względu na podejmowanie zatrudnienia sezonowego, głównie związanego z obsługą ruchu turystycznego i pracami przy pielęgnacji nasadzeń leśnych.

Natomiast w IV kwartale roku liczba zarejestrowanych kobiet wzrasta z zakończeniem zatrudnienia sezonowego.

## 3. Zarejestrowani bezrobotni według wieku stan na 31 grudnia 2019 r.

**Tabela nr 4**

Wiek	Liczba zarejestrowanych		Wskaźnik udziału w ogółem
	razem	w tym kobiet	
18 - 24	282	127	15.2
25 - 34	472	242	25.5
35 - 44	440	241	23.7
45 - 54	374	167	20.2
55 -64	284	87	15.3
Ogółem	1852	864	X

Jak z powyższego zestawienia wynika najliczniejszą grupą – 574 osoby – stanowią zarejestrowani bezrobotni w wieku do 34 lat. Znaczną grupę stanowią osoby bezrobotne w wieku 35 – 44 lata – 440 osób.

Reasumując, stwierdzić należy, że ponad 64% zarejestrowanych bezrobotnych mieści się w przedziale 18 – 44 lata (1194 osoby). Są to w większości osoby skłonne do zmiany lub podwyższenia kwalifikacji, a także szukania zatrudnienia poza lokalnym rynkiem pracy.

Natomiast osoby powyżej 45 roku życia mają największe problemy na lokalnym rynku pracy, gdyż mimo posiadanego doświadczenia zawodowego nie znajdują zatrudnienia. Posiadane doświadczenie nie idzie w parze z potrzebami pracodawców ze względu na brak umiejętności stosowania nowych technologii bądź obsługi nowoczesnego sprzętu.

Grupa ta nie zawsze jest skłonna do podwyższenia swoich kwalifikacji zawodowych.

#### **4. Zarejestrowani bezrobotni według poziomu wykształcenia stan na 31 grudnia 2019 r.**

**Tabela nr 5**

Poziom wykształcenia	Liczba zarejestrowanych		Wskaźnik udziału w ogółem
	razem	w tym kobiet	
wyższe	197	122	10.6
policealne i średnie zawodowe	531	274	28.7
średnie ogólnokształcące	184	109	9.9
zasadnicze zawodowe	551	225	29.7
gimnazjalne i poniżej	389	134	21.0
<b>Ogółem</b>	<b>1852</b>	<b>864</b>	<b>X</b>

Najliczniejszą grupę wśród zarejestrowanych bezrobotnych stanowią osoby posiadające wykształcenie zasadnicze zawodowe i poniżej – 940 osób, stanowią one ponad 50% ogólnej liczby zarejestrowanych.

Liczną grupę stanowią również osoby legitymujące się wykształceniem policealnym i średnim zawodowym – 531 osób.

Zarejestrowane osoby bezrobotne podnoszą swój poziom wykształcenia zarówno w szkołach średnich czy policealnych jak i na studiach wyższych licząc, że poprawi to ich sytuację na rynku pracy. Jednak w wielu przypadkach nie zmienia się ich sytuacja na rynku pracy, gdyż ukończone kierunki nie są adekwatne do potrzeb lokalnych pracodawców.

#### **5. Zarejestrowani bezrobotni według stażu pracy stan na 31 grudnia 2019 r.**

**Tabela nr 6**

Staż pracy w latach	Liczba zarejestrowanych		Wskaźnik udziału w ogółem
	razem	w tym kobiet	
bez stażu	185	102	9.9
do 1 roku	389	177	21.0
1 – 5 lat	523	264	28.2
5 – 10 lat	282	135	15.2
10 – 20 lat	306	139	16.5
20 – 30 lat	137	40	7.4
30 lat i więcej	30	7	1.6
<b>Ogółem</b>	<b>1852</b>	<b>864</b>	<b>X</b>



Z przedstawionych powyżej danych wynika, że wśród zarejestrowanych bezrobotnych są osoby posiadające zarówno niewielki staż pracy jak i legitymujące się znacznym stażem.

Może to oznaczać, że staż pracy nie jest jedynym kryterium utraty pracy.

**6. Zarejestrowani bezrobotni wg czasu pozostawania bez pracy. Stan na 31 grudnia 2019 r.**  
**Tabela nr 7**

Czas pozostawania bez pracy w miesiącach	Liczba zarejestrowanych	
	razem	w tym kobiet
do 1 m-ca	167	55
1 – 3	385	196
3 – 6	238	89
6 – 12	243	98
12 – 24	273	130
powyżej 24 m-ce	546	296
<b>Ogółem</b>	<b>1852</b>	<b>864</b>

Jak z w/w danych wynika, blisko 800 osób pozostawało bez pracy w przedziale od 0 – 6 miesięcy.

Natomiast ponad 12 miesięcy bez zatrudnienia, pozostawało 819 osób, jest to grupa bezrobotnych określana w przepisach ustawy o promocji zatrudnienia i instytucjach rynku pracy jako długotrwale bezrobotni. Grupa ta jest pod szczególnym nadzorem i do niej jest kierowana duża ilość programów aktywizujących.

**7. Zarejestrowani bezrobotni**

*a) według wieku i czasu pozostawania bez pracy, stan na 31 grudnia 2019 r.*

**Tabela nr 8**

Wiek w latach	Czas pozostawania bez pracy				
	do 1 miesiąca	1 - 6 miesięcy	6 - 12 miesięcy	12 - 24 miesięcy	powyżej 24 miesięcy
18 – 24	34	152	32	41	23
25 – 34	48	159	71	87	107
35 – 44	42	126	58	63	151
45 – 54	30	115	45	45	139
55 -59	8	53	28	29	73
60 lat i więcej	5	18	9	8	53
<b>Ogółem:</b>	<b>167</b>	<b>623</b>	<b>243</b>	<b>273</b>	<b>546</b>

Jak wynika z w/w zestawienia, ponad 430 osób pozostawało bez pracy w przedziale 1 – 6 miesięcy z najliczniejszej grupy zarejestrowanych bezrobotnych z przedziału wiekowego 18 – 44 lata, a z tej grupy wiekowej ponad 280 osób pozostawało bez pracy powyżej 24 miesięcy.

*b) według wykształcenia i czasu pozostawania bez pracy, stan na 31 grudnia 2019 r.*

**Tabela nr 9**

Poziom wykształcenia	Czas pozostawania bez pracy				
	do 1 miesiąca	1 – 6 miesiący	6 – 12 miesiący	12 – 24 miesiący	powyżej 24 miesiący
wyższe	21	73	35	28	40
policealne i średnie zawodowe	52	203	54	76	146
średnie ogólnokształcące	11	70	25	31	47
Zasadnicze zawodowe	49	167	74	77	184
gimnazjalne i poniżej	34	110	55	61	129
<b>Ogółem</b>	<b>167</b>	<b>623</b>	<b>243</b>	<b>273</b>	<b>546</b>

Jak z powyższego zestawienia wynika, posiadany poziom wykształcenia nie jest czynnikiem mającym znaczny wpływ na czas pozostawania bez pracy.

Bez zatrudnienia praktycznie w każdym przedziale czasowym pozostają zarówno osoby z wykształceniem wyższym jak i gimnazjalnym.

Pozostawanie bez zatrudnienia przez dłuższy okres osób posiadających wykształcenie wyższe lub średnie zawodowe świadczyć może o jego niedostosowaniu do potrzeb lokalnego rynku pracy. Natomiast dla osób z wykształceniem zawodowym, brak zatrudnienia może świadczyć o „zestarzeniu” się wiedzy i umiejętności nabytych podczas edukacji.

#### **IV. ZASIŁKI DLA BEZROBOTNYCH**

Ustawa z dnia 20 kwietnia 2004 roku o promocji zatrudnienia i instytucjach rynku pracy (tekst jednolity Dz. U. z 2019 r. poz. 1482 z późn. zm.) w art. 71 określa warunki niezbędne do nabycia prawa do zasiłku. Jednym z nich jest pozostawanie w zatrudnieniu przez okres co najmniej 365 dni w okresie 18-tu miesięcy przed zarejestrowaniem i uzyskiwanie wynagrodzenia na poziomie co najmniej minimalnego.

Według stanu na 31 grudnia 2019 roku, prawo do zasiłku posiadało 350 osób w tym 182 kobiety, osoby posiadające prawo do zasiłku stanowiły niewiele ponad 18% ogólnej liczby zarejestrowanych.

W porównaniu do analogicznego okresu roku 2018, liczba uprawnionych do zasiłku zmniejszyła się o 36 osób.

**Tabela nr 10**  
**Liczba zarejestrowanych osób bezrobotnych posiadających prawo do zasiłku w 2019 roku**

Miesiąc	Liczba zarejestrowanych		Wskaźnik 3:2
	Ogółem	z ogółem z prawem do zasiłku	
1	2	3	4
Styczeń	1976	384	19.4
Luty	1957	371	18.9
Marzec	1885	348	18.5
Kwiecień	1783	307	17.2
Maj	1667	261	15.6
Czerwiec	1618	246	15.2
Lipiec	1610	236	14.6
Sierpień	1591	236	14.8
Wrzesień	1615	237	14.7
Październik	1702	267	15.7
Listopad	1805	321	17.8
Grudzień	1852	350	18.8

Liczba osób posiadających prawo do zasiłku na przestrzeni roku kształtowała się zależnie od sytuacji na lokalnym rynku pracy. Z chwilą rozpoczęcia zatrudnienia sezonowego liczba osób posiadających prawo do zasiłku uległa zmniejszeniu gdyż zostają one wyłączone z rejestru osób bezrobotnych i tracą prawo do zasiłku.

Natomiast po zakończeniu zatrudnienia sezonowego i ponownej rejestracji w Urzędzie następuje wzrost liczby osób uprawnionych do pobierania zasiłku dla bezrobotnych ze względu na jego kontynuację bądź nabycie prawa do zasiłku przez nowo zarejestrowanych.

**Tabela nr 11**  
**Liczba osób posiadających prawo do zasiłku dla bezrobotnych wg jednostek samorządowych stan na 31 grudnia 2019 r.**

Jednostka	Zarejestrowani bezrobotni		Wskaźnik udziału
	Razem	w tym z prawem do zasiłku	
Miasto Lesko	298	45	15.1
Gmina Lesko	374	65	17.3
Gmina Solina	440	91	20.7
Gmina Olszanica	362	71	19.6
Gmina Baligród	212	42	19.8
Gmina Cisna	166	36	21.7

## V. AKTYWIZACJA ZAWODOWA OSÓB BEZROBOTNYCH

W roku 2019 podobnie jak w latach ubiegłych realizowane były programy rynku pracy na rzecz aktywizacji zawodowej osób bezrobotnych.

Realizowano przede wszystkim te programy, których efektem końcowym było zatrudnienie po zakończonym okresie finansowania z Funduszu Pracy. Taki wybór determinowała wysokość posiadanych środków Funduszu Pracy, a także założenia projektów finansowanych za środków europejskich (EFS).

Na realizację w 2019 roku aktywizacji zawodowej osób bezrobotnych, Urząd dysponował kwotą 4.6 mln zł. W porównaniu do roku 2018 wysokość środków Funduszu Pracy przeznaczonych na ten cel uległa zwiększeniu o kwotę ponad 1079 tys. zł.

**Tabela nr 12**

*Realizacja programów aktywizacji zawodowej osób bezrobotnych w 2019 roku.*

Lp.	Nazwa programu	Środki Funduszu Pracy w tys. zł	Liczba uczestników
<b>I</b>	<b>ALGORYTM</b>		
1.	Prace interwencyjne	167.0	29
2.	Roboty publiczne	322.0	25
3.	Szkolenia	23.5	9
4.	Staż	329.5	42
5.	Środki na rozpoczęcie działalności gospodarczej	188.9	9
6.	Refundacja części kosztów nowego stanowiska pracy	366.6	18
7.	Bon na zasiedlenie	135.0	18
8.	Bon zatrudnieniowy	24.0	0
<b>Razem Algorytm</b>		<b>1 556.5</b>	<b>150</b>
<b>II</b>	<b>Europejski Fundusz Społeczny</b>		
1.	<b>PO WER</b>		
1)	Staż	485.4	67
2)	Środki na rozpoczęcie działalności gospodarczej	733.6	35
3)	Bon na zasiedlenie	262.5	35
4)	Prace interwencyjne	40.3	8

<b>Razem PO WER</b>		<b>1 521.8</b>	<b>145</b>
<b>2.</b>	<b>RPO WP</b>		
1)	<b>Staże</b>	232.4	29
2)	<b>Środki na rozpoczęcie działalności gospodarczej</b>	440.9	21
<b>Razem RPO</b>		<b>673.3</b>	<b>50</b>
<b>Ogółem I + II</b>		<b>3 751.6</b>	<b>345</b>

Jak z powyższego zestawienia wynika największym zainteresowaniem cieszyły się staże, w realizacji których wzięło udział 138 osób bezrobotnych tj. 40% ogólnej liczby osób objętych programami aktywizacji zawodowej.

Łącznie w 2019 roku aktywizacją zawodową finansowaną środkami Funduszu Pracy objęto 345 osób tj. 18.6% ogólnej liczby zarejestrowanych bezrobotnych.

W porównaniu do roku 2018 liczba osób uczestniczących w aktywizacji zawodowej uległa zmniejszeniu o 44 osoby.

## **VI. OFERTY PRACY I PODJECIA PRACY**

### **Tabela nr 13**

*Oferty pracy pozyskane w 2019 roku.*

Lp.	Nazwa stanowiska	Stanowiska pracy ogółem	Stanowiska subsydiowane
1.	Sprzedawca	66	22
2.	Kelner	44	9
3.	Pomoc kuchenna	44	14
4.	Pomocniczy robotnik budowlany	32	7
5.	Kucharz	27	6
6.	Technik prac biurowych	26	26
7.	Pokojowa	25	3
8.	Barman	17	7
9.	Recepcjonista	14	2
10.	Robotnik gospodarczy	14	14
11.	Magazynier	12	4
12.	Asystent do spraw księgowości	6	6
13.	Asystent nauczyciela przedszkola	6	6
14.	Kierowca samochodu dostawczego	6	2
15.	Murarz-tylnkarz	6	0
16.	Sprzedawca w stacji paliw	6	6
17.	Kasjer	5	0
18.	Konserwator	5	2
19.	Księgowy	5	4

20.	Pakowacz ręczny	5	4
21.	Technik administracji	5	5
22.	Fizjoterapeuta	4	0
23.	Kierownik zmiany	4	0
24.	Murarz	4	3
25.	Pomocnik budowlany	4	0
26.	pracownik pomocniczy obsługi hotelowej	4	0
27.	Sprzątaczką biurową	4	0
28.	Sprzedawca w branży przemysłowej	4	3
29.	Terapeuta zajęciowy	4	3
30.	Archiwista	3	3
31.	Kierowca/magazynier	3	0
32.	Kosmetyczka	3	2
33.	Mechanik pojazdów samochodowych	3	3
34.	Monter instalacji i urządzeń sanitarnych	3	0
35.	Osoba sprząająca	3	0
36.	Pomocniczy robotnik w przemyśle przetwórczym	3	2
37.	Sprzedawca w branży spożywczej	3	1
38.	Stolarz	3	3
39.	Asystent nauczyciela w szkole	2	2
40.	Brukarz	2	1
41.	Cieśla	2	0
42.	Cieśla budowlany	2	0
43.	Cukiernik	2	2
44.	Dozorca	2	0
45.	Florysta	2	2
46.	Instruktor rekreacji ruchowej	2	2
47.	Kierowca autobusu	2	1
48.	Kierowca samochodu ciężarowego	2	1
49.	Konserwator budynków i stanu technicznego pomieszczeń	2	2
50.	Operator koparko-ładowarki	2	2
51.	Operator maszyn leśnych	2	2
52.	Operator strugarek i frezarek do drewna	2	0
53.	Opiekunka dziecięca	2	2
54.	Pomocnik stolarza	2	0
55.	Pracownik informacji turystycznej	2	2
56.	Pracownik rozkładający towar na półkach	2	0
57.	Przedstawiciel handlowy (międzynarodowy)	2	0
58.	Robotnik leśny	2	2
59.	Sekretarka	2	2
60.	Szwaczka	2	2
61.	Technik ekonomista	2	2
62.	Tynkarz	2	0
63.	Wulkanizator	2	2
64.	Agent ubezpieczeniowy	1	1
65.	Animator kultury	1	1
66.	Artysta malarz	1	1

67.	Asystentka stomatologiczna	1	1
68.	Autor tekstów i sloganów reklamowych (copywriter)	1	0
69.	Bosman portu	1	1
70.	Diagnosta do wykonywania badań technicznych pojazdów	1	0
71.	Drwal / pilarz drzew	1	1
72.	Dyrektor Hotelu	1	0
73.	Dyspozytor transportu samochodowego	1	1
74.	Ekspedient w punkcie usługowym	1	1
75.	Elektromonter	1	1
76.	Elektryk	1	1
77.	Fakturzystka	1	0
78.	Fotograf	1	1
79.	Hydraulik	1	1
80.	Instruktor sportów ekstremalnych	1	1
81.	Inżynier geodeta - geodezja inżynieryjno-przemysłowa	1	0
82.	Kierownik sklepu	1	0
83.	Kucharz kuchni armeńskiej	1	0
84.	Kucharz małej gastronomii	1	1
85.	Laborant chemiczny	1	1
86.	Listonosz	1	0
87.	Monter sieci, instalacji i urządzeń sanitarnych	1	1
88.	Ogrodnik terenów zieleni	1	1
89.	Operator myjni	1	1
90.	Operator urządzeń oczyszczania ścieków	1	1
91.	Opiekunka w żłobku / klubie dziecięcym	1	1
92.	Płytkarz	1	0
93.	Pomoc administracyjna	1	1
94.	Pomocniczy robotnik konserwacji terenów zieleni	1	1
95.	Pośrednik pracy	1	1
96.	Pozostali pracownicy do spraw rachunkowości i księgowości	1	1
97.	Pozostali pracownicy obsługi biurowej	1	1
98.	Pracownik administracyjno-biurowy	1	0
99.	Pracownik biura podróży	1	1
100.	Pracownik biurowy i sprzątający	1	0
101.	Pracownik fizyczny	1	0
102.	Pracownik gospodarczy	1	0
103.	Pracownik informacji turystycznej	1	0
104.	Pracownik obsługi klienta	1	0
105.	Pracownik obsługi płacowej	1	1
106.	Pracownik ochrony	1	0
107.	Pracownik ochrony niekwalifikowany	1	0
108.	Pracownik przygotowujący posiłki typu fast food	1	0
109.	Pracownik schroniska dla zwierząt	1	1
110.	Pracownik socjalny	1	1
111.	Programista aplikacji	1	1
112.	Przedstawiciel handlowy	1	1
113.	Redaktor wydawniczy	1	1

114.	Sekretarka medyczna	1	1
115.	Specjalista do spraw dietetyki	1	1
116.	Specjalista w zakresie rolnictwa, leśnictwa	1	1
117.	Sprzedawca ciast i lodów	1	0
118.	Sprzedawca\kasjer	1	0
119.	Szef kuchni (kuchmistrz)	1	1
120.	Szwaczka maszynowa	1	1
121.	Technik archiwista	1	0
122.	Technik geodeta	1	1
123.	Technik księgarstwa	1	1
124.	Technik masażysta	1	0
125.	Technik mechanik	1	1
126.	Technik weterynarii	1	1
127.	Treser psów	1	1
128.	Zbrojarz	1	1
129.	Maglarz	1	1
	<b>SUMA</b>	<b>551</b>	<b>247</b>

Jak z powyższego zestawienia wynika, największą liczbą ofert łącznie z ofertami stażu zgłoszono na stanowiska:

- sprzedawca 66 stanowisk pracy,
- kelner 44 stanowiska pracy,
- pomoc kuchenna 44 stanowiska pracy,
- robotnik gospodarczy 32 stanowiska pracy
- kucharz 27 stanowisk pracy,
- technik prac biurowych 26 stanowisk pracy
- pokojowa 25 stanowisk pracy,
- barman 17 stanowisk pracy.

Pozyskane oferty pracy dotyczyły w większości zatrudnienia sezonowego (sprzedawca, kucharz, kelner) związanego z początkiem sezonu turystycznego.

Natomiast oferty robotnik gospodarczy i technik prac biurowych dotyczyły stanowisk, na których część kosztów zatrudnienia była refundowana z Funduszu Pracy (prace interwencyjne, roboty publiczne) jak również miejsca przygotowania zawodowego (staże).

Jak każdego roku największa liczba miejsc pracy ma miejsce w I półroczu i tak:

- luty 70 ofert w tym 49 subsydiowanych,
- marzec 49 ofert w tym 27 subsydiowanych,
- kwiecień 74 oferty w tym 33 subsydiowanych,
- maj 36 ofert w tym 20 subsydiowanych,
- czerwiec 34 oferty w tym 21 subsydiowanych.

Oferty pracy dotyczyły zatrudnienia w sektorze turystycznym i leśnictwie, a także budownictwie.

Sezonowość lokalnego rynku pracy potwierdza również fakt wyrejestrowywania się osób bezrobotnych na podjęcie pracy i to nie tylko za pośrednictwem Urzędu i tak:

- luty 103 osoby,
- marzec 138 osób,
- kwiecień 180 osób,
- maj 186 osób,
- czerwiec 112 osób.



Po zakończeniu zatrudnienia następuje ponowna rejestracja w Urzędzie Pracy, przy czym większość rejestracji dotyczy osób, które przed ponowną rejestracją pozostawały w zatrudnieniu i tak:

- czerwiec 130 osób,
- lipiec 161 osób,
- sierpień 138 osób,
- wrzesień 232 osoby,
- październik 247 osób,
- listopad 282 osoby,
- grudzień 174 osoby.

W roku 2019 z powodu podjęcia pracy z ewidencji osób bezrobotnych wyłączono 1441 osób tj. 63.4% ogólnej liczby wyrejestrowanych.

## **VII. ZAREJESTROWANE OSOBY NIEPEŁNOSPRAWNE**

Według stanu na 31 grudnia 2019 roku w ewidencji Urzędu Pracy zarejestrowanych było:

- 31 osób niepełnosprawnych bezrobotnych,
- 10 osób niepełnosprawnych poszukujących pracy nie pozostających w zatrudnieniu.

Struktura zarejestrowanych osób niepełnosprawnych bezrobotnych.

### 1. Płeć:

- kobiety 14 osób,
- mężczyźni 17 osób.

### 2. Wykształcenie:

- wyższe 0 osób,
- policealne i średnie zawodowe 13 osób,
- średnie ogólnokształcące 2 osoby,
- zasadnicze zawodowe 10 osób,
- podstawowe i podstawowe nieukończone 6 osób.

### 3. Wiek:

- 18 – 24 lata 2 osoby,
- 25 – 29 lat 1 osoba,
- 30 – 39 lat 3 osoby,
- 40 – 44 lata 4 osoby,
- 45 – 49 lat 2 osoby,
- 50 – 54 lata 7 osób,
- 55 – 59 lat 6 osób,
- powyżej 60 lat 6 osób.

### 4. Staż pracy:

- bez stażu 2 osoby,
- do 1 roku 2 osoby,
- od 1 do 5 lat 10 osób,
- od 5 do 10 lat 5 osób,
- od 10 do 20 lat 5 osób,
- od 20 do 30 lat 5 osób,
- 30 lat lub więcej 2 osoby.

5. Czas pozostawania bez pracy:
  - do jednego miesiąca           4 osoby,
  - 1 – 3 miesięcy                 8 osób,
  - 3 – 6 miesięcy                 3 osoby,
  - 6 – 12 miesięcy               6 osób,
  - 12 – 24 miesięcy             3 osoby,
  - powyżej 24 miesięcy         7 osób.
6. Stopień niepełnosprawności:
  - znaczny                         2 osoby,
  - umiarkowany                 12 osób,
  - lekki                             17 osób.
7. Miejsce zamieszkania:
  - miasto                         4 osoby,
  - wieś                            27 osób.
8. Liczba ofert pracy 5 w tym sezonowe 3.

## **VIII. WYDATKI FUNDUSZU PRACY**

W roku 2019 wydatki z Funduszu Pracy na realizację zadań określonych w ustawie o promocji zatrudnienia i instytucjach rynku pracy, przedstawiały się następująco:

### **Tabela nr 14**

#### *Wydatki Funduszu Pracy w 2019 roku*

<b>Lp.</b>	<b>Wyszczególnienie</b>	<b>Kwota w tys. zł</b>
1.	Zasiłki dla bezrobotnych wraz ze składką ZUS	3 164.0
2.	Dodatki aktywizacyjne	168.1
3.	Aktywne formy przeciwdziałania bezrobociu	4 022.3
4.	System teleinformatyczny	229.4
5.	Koszty wezwań, zawiadomień, telefonów, druków	63.4
6.	Koszty szkoleń pracowników, inne (sądowe i egzekucyjne)	13.6
7.	Świadczenia integracyjne	243.2
<b>Ogółem:</b>		<b>8 235.6</b>

Wysokość otrzymywanych środków z Funduszu Pracy na wypłatę zasiłków, składek ZUS i innych obligatoryjnych zadań wynikała z bieżących potrzeb. Natomiast inne wydatki, a zwłaszcza na aktywizację zawodową realizowane były do wysokości otrzymywanych limitów.

## **IX. PODSUMOWANIE**

Powyższa informacja została sporządzona w oparciu o sprawozdania statystyczne MPiPS-01 i MPiPS-02 wraz z załącznikami.

Pogłębiona analiza lokalnego rynku pracy w zakresie popytu i podaży na pracę przyczyniłby się do poznania jego słabych i mocnych stron.

Nie mniej jednak każda informacja o sytuacji na lokalnym rynku pracy może przyczynić się do jego poznania.