



POWIATOWY URZĄD PRACY
w Lesku

INFORMACJA
O SYTUACJI NA LOKALNYM
RYNKU PRACY W 2020 ROKU

Lesko, marzec 2021 rok

I. ZMIANY POZIOMU BEZROBOCIA

W roku 2020 podobnie jak i w latach ubiegłych na przestrzeni całego okresu występowały zmiany liczby zarejestrowanych bezrobotnych.

Zmiany te związane były z sytuacją na lokalnym rynku pracy w zakresie zapotrzebowania na pracowników jak również z działaniami Urzędu w zakresie aktywizacji zawodowej osób bezrobotnych.

Według stanu na 31 grudnia 2020 roku liczba zarejestrowanych bezrobotnych wynosiła 1944 osoby w tym 924 kobiety.

W porównaniu do analogicznego okresu roku 2019 nastąpił wzrost liczby zarejestrowanych bezrobotnych o 92 osoby, natomiast w porównaniu do grudnia 2018 roku – wzrost o 21 osób.

Wykres nr 1

Liczba zarejestrowanych bezrobotnych w 2020 roku

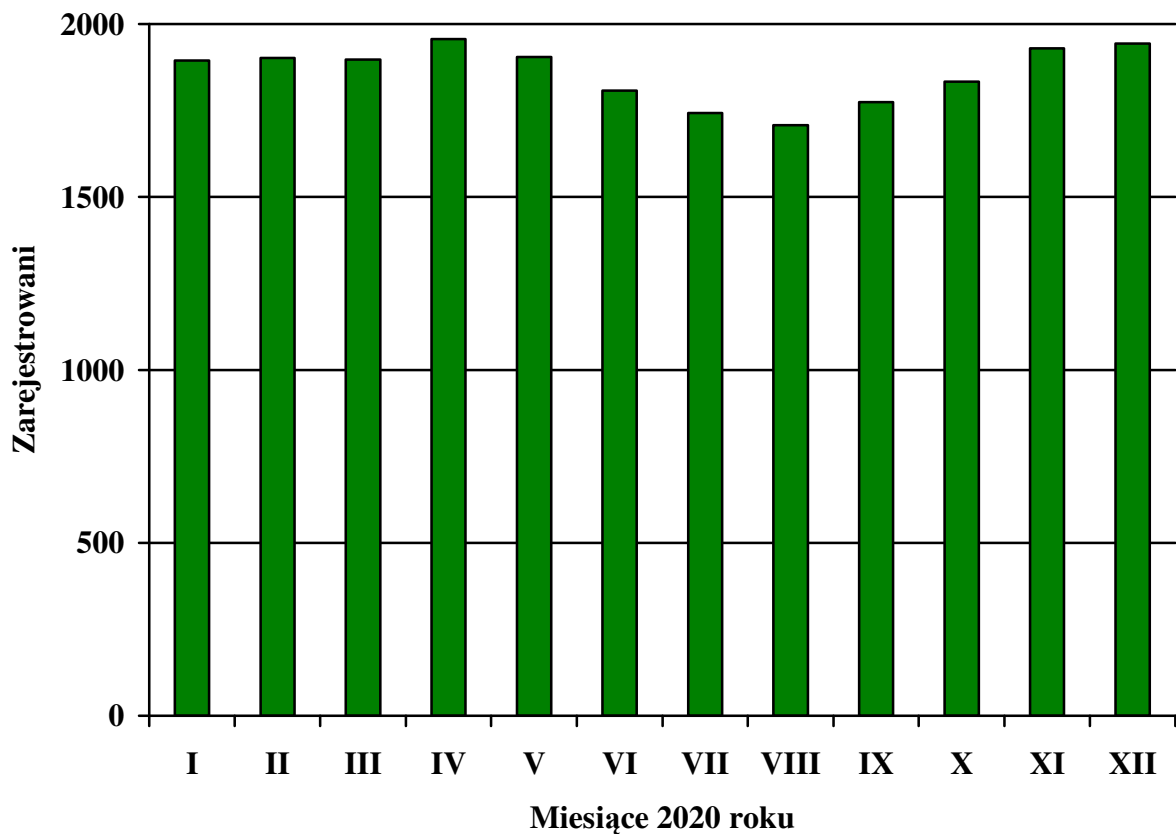


Tabela nr 1*Liczba zarejestrowanych bezrobotnych stan na koniec roku / miesiąca*

Rok / m-c	Liczba zarejestrowanych	
	Ogółem	Wzrost(+), spadek(-) dla poprzedniego okresu
2015	2486	- 182
2016	2413	- 73
2017	2026	- 387
2018	1923	- 203
2019	1852	- 71
2020	1944	+ 92
styczeń	1895	+ 43
luty	1902	+ 7
marzec	1897	- 5
kwiecień	1957	+ 60
maj	1905	- 52
czerwiec	1808	- 97
lipiec	1743	- 65
sierpień	1707	- 36
wrzesień	1775	+ 68
październik	1834	+ 59
listopad	1930	+ 96
grudzień	1944	+ 14

Jak z powyższego zestawienia wynika w latach 2015 – 2019 rok rocznie następował spadek liczby zarejestrowanych bezrobotnych.

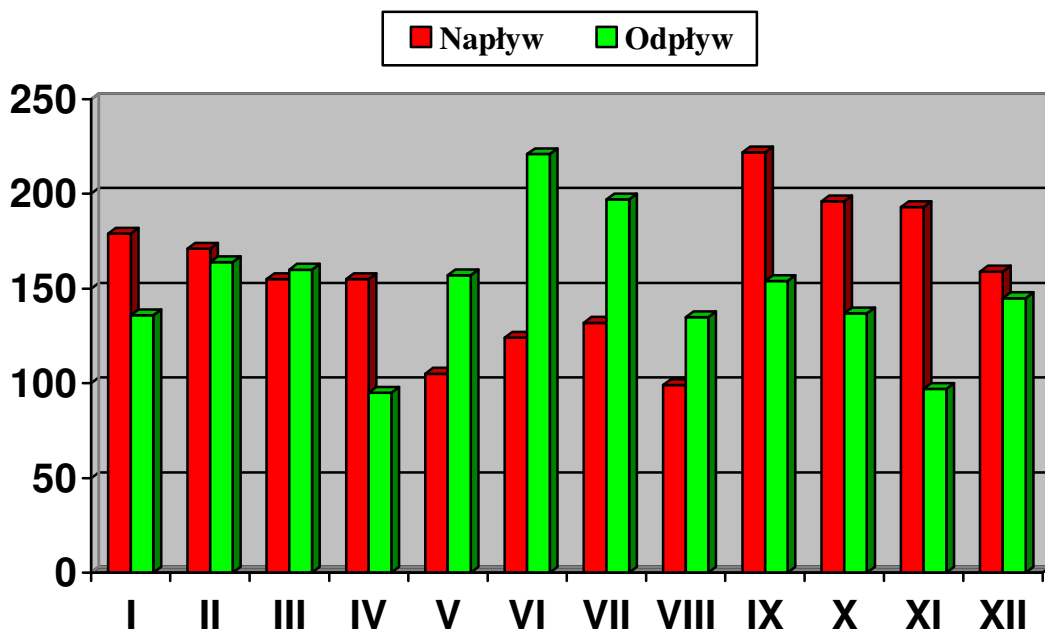
Na przestrzeni 2020 roku liczba zarejestrowanych bezrobotnych uległa zmniejszeniu od miesiąca maja do miesiąca sierpnia. Natomiast w IV kwartale 2020 roku nastąpił znaczny wzrost liczby zarejestrowanych.

Zmiany liczby zarejestrowanych bezrobotnych związane były z rozpoczęciem (II kwartał) bądź zakończeniem (IV kwartał) zatrudnienia sezonowego, zwłaszcza w leśnictwie i obsłudze ruchu turystycznego (pomimo COVID-19).

Tabela nr 2
Fluktuacja bezrobotnych w 2020 roku

Miesiąc	Napływ (liczba zarejestrowanych)	Różnica do poprzedniego miesiąca	Odpływ (liczba wyrejestrowanych)	Różnica do poprzedniego miesiąca
styczeń	179	+ 5	136	+ 9
luty	171	- 8	164	+ 28
marzec	155	- 16	160	- 4
kwiecień	155	-	95	- 65
maj	105	- 50	157	+ 62
czerwiec	124	+ 19	221	+ 64
lipiec	132	+ 8	197	- 24
sierpień	99	- 33	135	- 62
wrzesień	222	+ 123	154	+ 19
październik	196	- 26	137	- 17
listopad	193	- 3	97	- 40
grudzień	159	- 34	145	+ 48
Razem	1890		1798	

Wykres nr 2
Fluktuacja bezrobotnych w 2020 roku



Głównym powodem wyrejestrowań osób bezrobotnych było podjęcie pracy 1798 osób i to zarówno z własnej inicjatywy jak i również w ramach zatrudnienia subsydiowanego i tak:
- 33 osoby w ramach prac interwencyjnych,

- 17 osób w ramach prac publicznych,
- 51 osobom przyznano środki na rozpoczęcie działalności gospodarczej,
- 12 osób skierowano na refundowane miejsca pracy,
- 43 osobom przyznano bon na zasiedlenie.

Ponadto powodem wyłączenia z ewidencji osób bezrobotnym było m.in.:

- skierowanie na staż 107 osób,
- skierowanie na szkolenie 6 osób,
- nie potwierdzenie gotowości do podjęcia pracy 142 osoby,
- podjęcie nauki 10 osób.

Rejestracja bezrobotnych związana była z zakończeniem zatrudnienia sezonowego, zwłaszcza po zakończonym sezonie turystycznym. Z zarejestrowanych 1890 osób tylko 283 osoby zarejestrowano po raz pierwszy.

II. TERYTORIALNE ROZMIESZCZENIE BEZROBOCIA

Według stanu na 31 grudnia 2020 roku liczba zarejestrowanych bezrobotnych zamieszkujących na terenie poszczególnych jednostek samorządowych wyniosła:

1. Miasto i Gmina Lesko 722 osoby,
2. Gmina Solina 431 osób,
3. Gmina Olszanica 380 osób,
4. Gmina Baligród 222 osoby,
5. Gmina Cisna 189 osób.

W porównaniu do analogicznego okresu roku ubiegłego (2019), liczba zarejestrowanych bezrobotnych uległa zwiększeniu na terenie jednostek i tak:

1. Miasto i Gmina Lesko o 50 osób,
2. Gmina Cisna o 23 osoby,
3. Gmina Olszanica o 18 osób,
4. Gmina Baligród o 10 osób.

Natomiast w Gminie Solina w 2020 roku w porównaniu do roku poprzedniego nastąpił spadek liczby zarejestrowanych bezrobotnych o 9 osób.

Zarejestrowani bezrobotni z poszczególnych jednostek samorządowych w ogólnej liczbie zarejestrowanych stanowią:

1. Miasto i Gmina Lesko 37,1%,
2. Gmina Solina 22,2%,
3. Gmina Olszanica 19,4%,
4. Gmina Baligród 11,4%,
5. Gmina Cisna 9,7%.

III. STRUKTURA ZAREJESTROWANYCH BEZROBOTNYCH

1. Według stanu na 31 grudnia 2019 roku struktura zarejestrowanych bezrobotnych przedstawiała się następująco:

Wyszczególnienie		Bezrobotni zarejestrowani		Bezrobotni, którzy podjęli pracę		Bezrobotni zarejestrowani				
		w miesiącu sprawozdawczym		w końcu mies. sprawozdawczego		ogółem		w tym z prawem do zasiłku		
		razem	kobiety	razem	kobiety	razem	kobiety	razem	kobiety	
0		1	2	3	4	5	6	7	8	
Ogółem (w. 02+04)		01	159	63	76	32	1944	924	327	186
z tego osoby	poprzednio pracujące	02	151	61	68	30	1744	820	326	185
	w tym zwolnione z przyczyn dotyczących zakładu pracy	03	6	5	3	2	96	56	52	33
	dotychczas niepracujące	04	8	2	8	2	200	104	1	1
Wybrane kategorie bezrobotnych (z ogółem)										
Zamieszkali na wsi		05	139	54	57	24	1597	775	278	156
w tym posiadający gospodarstwo rolne		06	22	12	7	4	259	139	59	37
Osoby w okresie do 12 miesięcy od dnia ukończenia nauki		07	12	5	7	4	60	24	1	1
Cudzoziemcy		08	0	0	0	0	3	3	1	1
Bez kwalifikacji zawodowych		09	40	17	19	9	550	270	70	42
Bez doświadczenia zawodowego		10	21	9	15	6	328	170	2	2
Kobiety, które nie podjęły zatrudnienia po urodzeniu dziecka		11	X	5	X	2	X	291	X	26
Osoby będące w szczególnej sytuacji na rynku pracy		12	154	67	62	26	1687	809	209	127
z wiersza 12	do 30 roku życia	13	71	30	41	16	563	262	82	53
	w tym do 25 roku życia	14	49	21	25	10	311	134	32	18
	długotrwale bezrobotne	15	58	25	23	10	1188	575	17	17
	powyżej 50 roku życia	16	28	11	3	0	456	187	76	42
	korzystające ze świadczeń z pomocy społecznej	17	0	0	0	0	2	2	0	0
	posiadające co najmniej jedno dziecko do 6 roku życia	18	18	10	8	5	339	258	85	64
	posiadające co najmniej jedno dziecko niepełnosprawne do 18 roku życia	19	0	0	0	0	3	3	1	1
niepełnosprawni	20	1	0	3	2	25	10	3	1	

2. Bezrobocie kobiet

Jak już wspomniano wyżej według stanu na 31 grudnia 2020 roku liczba zarejestrowanych kobiet wynosiła 924 osoby. Stanowiły one ponad 47,5% ogólnej liczby zarejestrowanych osób.

W porównaniu do analogicznego okresu roku ubiegłego, liczba zarejestrowanych kobiet uległa zwiększeniu o 60 osób.

Tabela nr 3

Liczba zarejestrowanych kobiet w 2020 roku

Miesiąc	Ogólna liczba zarejestrowanych kobiet na koniec miesiąca	Różnica do poprzedniego miesiąca	Liczba rejestrowanych kobiet w miesiącu	Różnica do poprzedniego miesiąca
styczeń	886	+ 22	75	+ 17
luty	900	+ 14	72	- 3
marzec	892	- 8	52	- 20
kwiecień	939	+ 47	59	+ 7
maj	913	- 26	50	- 9
czerwiec	846	- 67	56	+ 6
lipiec	825	- 21	69	+ 13
sierpień	805	- 20	48	- 21
wrzesień	832	+ 27	106	+ 58
październik	862	+ 30	100	- 6
listopad	918	+ 56	105	+ 5
grudzień	924	+ 6	63	- 42

Największy spadek liczby zarejestrowanych bezrobotnych kobiet przypada zwykle w miesiącach wiosenno-letnich, ze względu na podejmowanie zatrudnienia sezonowego, głównie związanego z obsługą ruchu turystycznego i pracami przy pielęgnacji nasadzeń leśnych.

Natomiast w IV kwartale roku liczba zarejestrowanych kobiet wzrasta z zakończeniem zatrudnienia sezonowego.

3. Zarejestrowani bezrobotni według wieku stan na 31 grudnia 2020 r.

Tabela nr 4

Wiek	Liczba zarejestrowanych		Wskaźnik udziału w ogółem
	razem	w tym kobiet	
18 - 24	311	134	16.0
25 - 34	509	268	26.2
35 - 44	480	261	24.7
45 - 54	369	172	19.0
55 -64	275	89	14.1
Ogółem	1944	924	X

Jak z powyższego zestawienia wynika najliczniejszą grupą – 820 osób – stanowią zarejestrowani bezrobotni w wieku do 34 lat. Znaczną grupę stanowią osoby bezrobotne w wieku 35 – 44 lata – 480 osób.

Reasumując, stwierdzić należy, że ponad 66% zarejestrowanych bezrobotnych mieści się w przedziale 18 – 44 lata (1300 osób). Są to w większości osoby skłonne do zmiany lub podwyższenia kwalifikacji, a także szukania zatrudnienia poza lokalnym rynkiem pracy.

Natomiast osoby powyżej 45 roku życia mają największe problemy na lokalnym rynku pracy, gdyż mimo posiadanego doświadczenia zawodowego nie znajdują zatrudnienia. Posiadane doświadczenie nie idzie w parze z potrzebami pracodawców ze względu na brak umiejętności stosowania nowych technologii bądź obsługi nowoczesnego sprzętu.

Grupa ta nie zawsze jest skłonna do podwyższenia swoich kwalifikacji zawodowych.

4. Zarejestrowani bezrobotni według poziomu wykształcenia stan na 31 grudnia 2020 r.

Tabela nr 5

Poziom wykształcenia	Liczba zarejestrowanych		Wskaźnik udziału w ogółem
	razem	w tym kobiet	
wyższe	205	135	10.5
policealne i średnie zawodowe	585	302	30.1
średnie ogólnokształcące	187	117	9.6
zasadnicze zawodowe	565	229	29.1
gimnazjalne i poniżej	402	141	20.7
Ogółem	1944	924	X

Najliczniejszą grupę wśród zarejestrowanych bezrobotnych stanowią osoby posiadające wykształcenie zasadnicze zawodowe i poniżej – 967 osób, stanowią one blisko 50% ogólnej liczby zarejestrowanych.

Liczną grupę stanowią również osoby legitymujące się wykształceniem policealnym i średnim zawodowym – 585 osób.

Zarejestrowane osoby bezrobotne podnoszą swój poziom wykształcenia zarówno w szkołach średnich czy policealnych jak i na studiach wyższych licząc, że poprawi to ich sytuację na rynku pracy. Jednak w wielu przypadkach nie zmienia się ich sytuacja na rynku pracy, gdyż ukończone kierunki nie są adekwatne do potrzeb lokalnych pracodawców.

5. Zarejestrowani bezrobotni według stażu pracy stan na 31 grudnia 2020 r.

Tabela nr 6

Staż pracy w latach	Liczba zarejestrowanych		Wskaźnik udziału w ogółem
	razem	w tym kobiet	
bez stażu	200	104	10.3
do 1 roku	431	199	22.2
1 – 5 lat	564	287	29.0
5 – 10 lat	289	151	14.9
10 – 20 lat	303	136	15.6
20 – 30 lat	125	40	6.4
30 lat i więcej	32	7	1.6
Ogółem	1944	924	X

Z przedstawionych powyżej danych wynika, że wśród zarejestrowanych bezrobotnych są osoby posiadające zarówno niewielki staż pracy jak i legitymujące się znacznym stażem.

Może to oznaczać, że staż pracy nie jest jedynym kryterium utraty pracy.

6. Zarejestrowani bezrobotni wg czasu pozostawania bez pracy. Stan na 31 grudnia 2020 r.
Tabela nr 7

Czas pozostawania bez pracy w miesiącach	Liczba zarejestrowanych	
	razem	w tym kobiet
do 1 m-ca	119	43
1 – 3	351	186
3 – 6	239	108
6 – 12	306	127
12 – 24	339	153
powyżej 24 m-ce	590	307
Ogółem	1944	924

Jak z w/w danych wynika, ponad 700 osób pozostawało bez pracy w przedziale od 0 – 6 miesięcy.

Natomiast ponad 12 miesięcy bez zatrudnienia, pozostawało 929 osób, jest to grupa bezrobotnych określana w przepisach ustawy o promocji zatrudnienia i instytucjach rynku pracy jako długotrwale bezrobotni. Grupa ta jest pod szczególnym nadzorem i do niej jest kierowana duża ilość programów aktywizujących.

7. Zarejestrowani bezrobotni

a) według wieku i czasu pozostawania bez pracy, stan na 31 grudnia 2020 r.

Tabela nr 8

Wiek w latach	Czas pozostawania bez pracy				
	do 1 miesiąca	1 - 6 miesięcy	6 - 12 miesięcy	12 - 24 miesięcy	powyżej 24 miesięcy
18 – 24	40	145	39	58	29
25 – 34	30	154	104	99	122
35 – 44	25	135	76	78	166
45 – 54	16	104	48	58	143
55 -59	7	39	29	31	82
60 lat i więcej	1	13	10	15	48
Ogółem:	119	590	306	339	590

Jak wynika z w/w zestawienia, ponad 430 osób pozostawało bez pracy w przedziale 1 – 6 miesięcy z najliczniejszej grupy zarejestrowanych bezrobotnych z przedziału wiekowego 18 – 44 lata, a z tej grupy wiekowej ponad 310 osób pozostawało bez pracy powyżej 24 miesięcy.

b) według wykształcenia i czasu pozostawania bez pracy, stan na 31 grudnia 2020 r.

Tabela nr 9

Poziom wykształcenia	Czas pozostawania bez pracy				
	do 1 miesiąca	1 – 6 miesięcy	6 – 12 miesięcy	12 – 24 miesięcy	powyżej 24 miesięcy
wyższe	18	72	36	37	42
policealne i średnie zawodowe	40	200	85	94	166
średnie ogólnokształcące	15	58	26	34	54
Zasadnicze zawodowe	30	158	88	97	192
gimnazjalne i poniżej	16	102	71	77	136
Ogółem	119	590	306	339	590

Jak z powyższego zestawienia wynika, posiadany poziom wykształcenia nie jest czynnikiem mającym znaczny wpływ na czas pozostawania bez pracy.

Bez zatrudnienia praktycznie w każdym przedziale czasowym pozostają zarówno osoby z wykształceniem wyższym jak i gimnazjalnym.

Pozostawanie bez zatrudnienia przez dłuższy okres osób posiadających wykształcenie wyższe lub średnie zawodowe świadczyć może o jego niedostosowaniu do potrzeb lokalnego rynku pracy. Natomiast dla osób z wykształceniem zawodowym, brak zatrudnienia może świadczyć o „zestarzeniu” się wiedzy i umiejętności nabytych podczas edukacji.

IV. ZASIŁKI DLA BEZROBOTNYCH

Ustawa z dnia 20 kwietnia 2004 roku o promocji zatrudnienia i instytucjach rynku pracy (tekst jednolity Dz. U. z 2020 r. poz. 1409 z późn. zm.) w art. 71 określa warunki niezbędne do nabycia prawa do zasiłku. Jednym z nich jest pozostawanie w zatrudnieniu przez okres co najmniej 365 dni w okresie 18-tu miesięcy przed zarejestrowaniem i uzyskiwanie wynagrodzenia na poziomie co najmniej minimalnego.

Według stanu na 31 grudnia 2020 roku, prawo do zasiłku posiadało 327 osób w tym 186 kobiet, osoby posiadające prawo do zasiłku stanowiły blisko 17% ogólnej liczby zarejestrowanych.

W porównaniu do analogicznego okresu roku 2019, liczba uprawnionych do zasiłku zmniejszyła się o 23 osoby.

Tabela nr 10
Liczba zarejestrowanych osób bezrobotnych posiadających prawo do zasiłku w 2020 roku

Miesiąc	Liczba zarejestrowanych		Wskaźnik 3:2
	Ogółem	z ogółem z prawem do zasiłku	
1	2	3	4
Styczeń	1895	367	19.4
Luty	1902	368	19.3
Marzec	1876	368	19.6
Kwiecień	1949	393	20.2
Maj	1905	335	17.6
Czerwiec	1808	292	16.2
Lipiec	1743	253	14.5
Sierpień	1707	241	14.1
Wrzesień	1775	246	13.8
Październik	1834	265	14.4
Listopad	1930	304	15.7
Grudzień	1944	327	16.8

Liczba osób posiadających prawo do zasiłku na przestrzeni roku kształtowała się zależnie od sytuacji na lokalnym rynku pracy. Z chwilą rozpoczęcia zatrudnienia sezonowego liczba osób posiadających prawo do zasiłku uległa zmniejszeniu gdyż zostają one wyłączone z rejestru osób bezrobotnych i tracą prawo do zasiłku.

Natomiast po zakończeniu zatrudnienia sezonowego i ponownej rejestracji w Urzędzie następuje wzrost liczby osób uprawnionych do pobierania zasiłku dla bezrobotnych ze względu na jego kontynuację bądź nabycie prawa do zasiłku przez nowo zarejestrowanych.

Tabela nr 11
Liczba osób posiadających prawo do zasiłku dla bezrobotnych wg jednostek samorządowych stan na 31 grudnia 2020 r.

Jednostka	Zarejestrowani bezrobotni		Wskaźnik udziału
	Razem	w tym z prawem do zasiłku	
Miasto Lesko	347	49	14.1
Gmina Lesko	375	62	16.5
Gmina Solina	431	82	19.0
Gmina Olszanica	380	57	15.0
Gmina Baligród	222	33	14.9
Gmina Cisna	189	44	23.3

V. AKTYWIZACJA ZAWODOWA OSÓB BEZROBOTNYCH

W roku 2020 podobnie jak w latach ubiegłych realizowane były programy rynku pracy na rzecz aktywizacji zawodowej osób bezrobotnych.

Realizowano przede wszystkim te programy, których efektem końcowym było zatrudnienie po zakończonym okresie finansowania z Funduszu Pracy. Taki wybór determinowała wysokość posiadanych środków Funduszu Pracy, a także założenia projektów finansowanych za środków europejskich (EFS).

Na realizację w 2020 roku aktywizacji zawodowej osób bezrobotnych, Urząd dysponował kwotą 4.3 mln zł. W porównaniu do roku 2019 wysokość środków Funduszu Pracy przeznaczonych na ten cel uległa zwiększeniu o kwotę 600 tys. zł.

Tabela nr 12

Realizacja programów aktywizacji zawodowej osób bezrobotnych w 2020 roku.

Lp.	Nazwa programu	Środki Funduszu Pracy w tys. zł	Liczba uczestników
I	ALGORYTM		
1.	Prace interwencyjne	132.0	35
2.	Roboty publiczne	240.7	26
3.	Szkolenia	23.9	6
4.	Staż	354.9	76
5.	Środki na rozpoczęcie działalności gospodarczej	252.0	12
6.	Refundacja części kosztów nowego stanowiska pracy	269.0	13
7.	Bon na zasiedlenie	30.0	2
8.	Bon zatrudnieniowy	20.8	2
Razem Algorytm		1 323.3	172
II	Europejski Fundusz Społeczny		
1.	PO WER		
1)	Staż	799.4	86
2)	Środki na rozpoczęcie działalności gospodarczej	735.0	28
3)	Bon na zasiedlenie	562.5	46
4)	Prace interwencyjne	99.0	7

Razem PO WER		2 195.9	167
2.	RPO WP		
1)	Staże	141.2	17
2)	Środki na rozpoczęcie działalności gospodarczej	189.0	9
3)	Dofinansowania COVID-19 art. 15ztc	501.2	94
Razem RPO		831.4	120
Ogółem I + II		4 350.6	459

Jak z powyższego zestawienia wynika największym zainteresowaniem cieszyły się staże, w realizacji których wzięło udział 179 osób bezrobotnych tj. 39% ogólnej liczby osób objętych programami aktywizacji zawodowej.

Łącznie w 2020 roku aktywizacją zawodową finansowaną środkami Funduszu Pracy objęto 459 osób tj. 23.6% ogólnej liczby zarejestrowanych bezrobotnych.

W porównaniu do roku 2019 liczba osób uczestniczących w aktywizacji zawodowej uległa zwiększeniu o 114 osób.

VI. OFERTY PRACY I PODJĘCIA PRACY

Tabela nr 13

Oferty pracy pozyskane w 2020 roku.

Lp.	Nazwa Stanowiska	Stanowiska pracy ogółem	Stanowiska subsydiowane
1.	Sprzedawca	53	22
2.	Pomoc kuchenna	24	6
3.	Kelner	18	3
4.	Kucharz	18	4
5.	Robotnik gospodarczy	15	14
6.	Technik prac biurowych	14	14
7.	Recepcjonista	11	6
8.	Asystent do spraw księgowości	10	10
9.	Manipulant drewna okrągłego	10	0
10.	Pomocniczy robotnik budowlany	10	8
11.	Pomocnik produkcji drzewnej	10	0
12.	Pozostali robotnicy przygotowujący drewno i pokrewni	10	0
13.	Tartacznik	10	0
14.	Barman	6	2
15.	Pomocnik stolarza	6	0
16.	Konserwator	5	1
17.	Murarz/zbrojarz	5	0

18.	Pokojowa	5	0
19.	Pozostali pracownicy obsługi biurowej	5	5
20.	Stolarz	5	3
21.	Asystent nauczyciela przedszkola	4	4
22.	Magazynier	4	2
23.	Opiekunka dziecięca	4	3
24.	Pracownik ochrony fizycznej	4	0
25.	Pracownik ogólnobudowlany	4	0
26.	Strażnik działu ochrony ZK UHERCE	4	0
27.	Dekarz	3	2
28.	Kierowca samochodu ciężarowego	3	3
29.	Kierownik sklepu / supermarketu	3	1
30.	Mechanik pojazdów samochodowych	3	3
31.	Murarz-tylnkarz	3	1
32.	Pizzer	3	0
33.	Pracownik budowlany	3	0
34.	Robotnik leśny	3	3
35.	Sprzątaczką biurową	3	2
36.	Technik administracji	3	3
37.	Archiwista	2	2
38.	Asystent nauczyciela w szkole	2	2
39.	Asystent osoby niepełnosprawnej	2	1
40.	Barman/Kelner	2	0
41.	Cieśla	2	2
42.	Konserwator dróg	2	0
43.	Kosmetyczka	2	1
44.	Kucharz-grillowy	2	0
45.	Operator maszyn do produkcji opakowań z papieru i tektury	2	2
46.	Osoba sprzątająca	2	0
47.	Pilarz	2	2
48.	Pomoc w pensjonacie	2	0
49.	Pomocnik budowlany/ tynkarz / murarz	2	0
50.	Posadzkarz	2	0
51.	Sekretarka	2	2
52.	Sprzedawca ciast i lodów	2	0
53.	Sprzedawca-Kasjer	2	0
54.	Sprzedawca/magazynier	2	0
55.	Tynkarz, wykończeniowiec	2	0
56.	Agent celny	1	1
57.	Asystent do spraw wydawniczych	1	1
58.	cukiernik	1	0
59.	Diagnosta pojazdów samochodowych	1	0
60.	Doradca klienta	1	1
61.	Elektryk budowlany	1	1
62.	Elektryk zakładowy	1	0
63.	Fakturzystka	1	1
64.	Fizjoterapeuta	1	0

65.	Fryzjer	1	1
66.	Główny Księgowy	1	0
67.	Instruktor nauki jazdy	1	1
68.	Inżynier gospodarki przestrzennej	1	1
69.	Inżynier leśnictwa	1	1
70.	Kierowca samochodu ciężarowego C+E	1	0
71.	Kierowca samochodu dostawczego	1	1
72.	Kierowca samochodu osobowego	1	1
73.	Kierownik zmiany	1	0
74.	Konserwator budynków i stanu technicznego pomieszczeń	1	1
75.	Konserwator części / sprzętu	1	1
76.	Magazynier-Sprzedawca	1	0
77.	Maglarz	1	1
78.	Malarz budowlany	1	1
79.	Malarz-lakiernik konstrukcji i wyrobów metalowych	1	1
80.	Maniurzystka	1	1
81.	Młodszy wychowawca działu penitencjarnego ZK Uherce	1	0
82.	Monter / serwisant stolarki budowlanej	1	0
83.	Monter instalacji i urządzeń telekomunikacyjnych (telemonter)	1	1
84.	Murarz	1	1
85.	Nauczyciel fizyki	1	0
86.	Nauczyciel informatyki w szkole podstawowej	1	0
87.	Ogrodnik terenów zieleni	1	0
88.	Operator wprowadzania danych	1	1
89.	Operator zautomatyzowanej linii produkcyjnej	1	0
90.	Opiekunka domowa	1	1
91.	Palacz	1	0
92.	Palacz / Pracownik gospodarczy	1	0
93.	Piaskarz	1	1
94.	Pomoc domowa	1	0
95.	Pomocniczy robotnik leśny	1	1
96.	Portier	1	1
97.	Pośrednik w obrocie nieruchomościami	1	1
98.	Pozostali pracownicy zakładów pogrzebowych	1	1
99.	Pracownik biura podróży	1	1
100.	Pracownik pomocniczy obsługi hotelowej	1	1
101.	Pracownik pomocniczy recepcji	1	0
102.	Pracownik socjalny	1	1
103.	Projektant grafiki stron internetowych	1	1
104.	Przedstawiciel handlowy	1	1
105.	Recepcjonista hotelowy	1	1
106.	Referent d/s zamówień publicznych	1	0
107.	Specjalista ds. obsługi klienta	1	0
108.	Specjalista ds. żywienia.	1	0
109.	Sprzedawca w branży przemysłowej	1	1
110.	Sprzedawca w stacji paliw	1	1

111.	Stolarz budowlany	1	1
112.	Szef kuchni (kuchmistrz)	1	0
113.	Ślusarz - spawacz	1	0
114.	Technik dentystyczny	1	1
115.	Technik farmaceutyczny	1	1
116.	Technik masażysta	1	0
117.	Wizażystka / stylistka	1	1
118.	Wozak zrywkarz	1	1
119.	Zmywacz naczyń	1	1
SUMA		406	179

Jak z powyższego zestawienia wynika, największą liczbą ofert łącznie z ofertami stażu zgłoszono na stanowiska:

- sprzedawca 53 stanowisk pracy,
- kelner 18 stanowisk pracy,
- pomoc kuchenna 24 stanowiska pracy,
- robotnik gospodarczy 15 stanowiska pracy,
- kucharz 18 stanowisk pracy,
- technik prac biurowych 14 stanowisk pracy,
- recepcjonista 11 stanowisk pracy.

Pozyskane oferty pracy dotyczyły w większości zatrudnienia sezonowego (sprzedawca, kucharz, kelner) związanego z początkiem sezonu turystycznego.

Natomiast oferty robotnik gospodarczy i technik prac biurowych dotyczyły stanowisk, na których część kosztów zatrudnienia była refundowana z Funduszu Pracy (prace interwencyjne, roboty publiczne) jak również miejsca przygotowania zawodowego (staże).

Jak każdego roku największa liczba miejsc pracy ma miejsce w I półroczu i tak:

- luty 40 ofert w tym 27 subsydiowanych,
- marzec 21 ofert w tym 13 subsydiowanych,
- maj 24 oferty w tym 5 subsydiowanych,
- czerwiec 63 oferty w tym 36 subsydiowanych.

Oferty pracy dotyczyły zatrudnienia w sektorze turystycznym i leśnictwie, a także budownictwie.

Sezonowość lokalnego rynku pracy potwierdza również fakt wyrejestrowywania się osób bezrobotnych na podjęcie pracy i to nie tylko za pośrednictwem Urzędu i tak:

- luty 98 osób,
- marzec 99 osób,
- kwiecień 79 osób,
- maj 130 osób,
- czerwiec 171 osób.

Po zakończeniu zatrudnienia następuje ponowna rejestracja w Urzędzie Pracy, przy czym większość rejestracji dotyczy osób, które przed ponowną rejestracją pozostawały w zatrudnieniu i tak:

- czerwiec 99 osób,
- lipiec 110 osób,
- sierpień 86 osób,
- wrzesień 168 osób,
- październik 162 osoby,
- listopad 167 osób,
- grudzień 136 osób.

W roku 2020 z powodu podjęcia pracy z ewidencji osób bezrobotnych wyłączono 1262 osoby tj. 70.2% ogólnej liczby wyrejestrowanych.

VII. ZAREJESTROWANE OSOBY NIEPEŁNOSPRAWNE

Według stanu na 31 grudnia 2020 roku w ewidencji Urzędu Pracy zarejestrowanych było:

- 25 osób niepełnosprawnych bezrobotnych,
- 13 osób niepełnosprawnych poszukujących pracy nie pozostających w zatrudnieniu.

Struktura zarejestrowanych osób niepełnosprawnych bezrobotnych.

1. Płeć:
 - kobiety 10 osób,
 - mężczyźni 15 osób.
2. Wykształcenie:
 - wyższe 0 osób,
 - policealne i średnie zawodowe 6 osób,
 - średnie ogólnokształcące 3 osoby,
 - zasadnicze zawodowe 8 osób,
 - podstawowe i podstawowe nieukończone 8 osób.
3. Wiek:
 - 18 – 24 lata 1 osoba,
 - 25 – 29 lat 0 osób,
 - 30 – 39 lat 3 osoby,
 - 40 – 44 lata 2 osoby,
 - 45 – 49 lat 5 osób,
 - 50 – 54 lata 2 osoby,
 - 55 – 59 lat 5 osób,
 - powyżej 60 lat 7 osób.
4. Staż pracy:
 - bez stażu 2 osoby,
 - do 1 roku 3 osoby,
 - od 1 do 5 lat 7 osób,
 - od 5 do 10 lat 3 osoby,
 - od 10 do 20 lat 5 osób,
 - od 20 do 30 lat 5 osób,
 - 30 lat lub więcej 0 osób.
5. Czas pozostawania bez pracy:
 - do jednego miesiąca 0 osób,
 - 1 – 3 miesięcy 2 osoby,
 - 3 – 6 miesięcy 6 osób,
 - 6 – 12 miesięcy 4 osoby,
 - 12 – 24 miesięcy 8 osób,
 - powyżej 24 miesięcy 5 osób.
6. Stopień niepełnosprawności:
 - znaczny 3 osoby,
 - umiarkowany 7 osób,
 - lekki 15 osób.
7. Miejsce zamieszkania:
 - miasto 8 osób,

- wieś 17 osób.
8. Liczba ofert pracy 0.

VIII. INNE ZADANIA

W roku 2020 w związku z wybuchem pandemii koronawirusa COVID-19 i zamrożeniem gospodarki Powiatowy Urząd Pracy realizował zadania związane z pomocą finansową dla przedsiębiorców poszkodowanych wskutek pandemii COVID-19.

Realizowane zadania dotyczyły:

- 1) dofinansowania części kosztów wynagrodzeń pracowniczych oraz składek ZUS (art. 15 z zc ustawy),
- 2) dofinansowania części kosztów prowadzenia działalności gospodarczej (art. 15 z zc ustawy),
- 3) dofinansowania części kosztów wynagrodzeń pracowników organizacji pozarządowych wraz ze składkami ZUS (art. 15 z zc ustawy),
- 4) udzielania jednorazowych pożyczek na pokrycie kosztów prowadzenia działalności gospodarczej (art. 15 z z d ustawy) oraz organizacji pozarządowych.

Tabela nr 14

Wydatki Funduszu Pracy w 2020 roku – COVID-19

Lp.	Nazwa zadania	Kwota wydatków w tys. zł	Liczba podmiotów
1.	Dofinansowania części kosztów wynagrodzeń – art. 15 z z b.	3 969.6	245
2.	Dofinansowania części kosztów prowadzenia działalności gospodarczej .	2 319.2	424
3.	Dofinansowania części kosztów wynagrodzeń pracowników organizacji pozarządowych.	254.8	6
4.	Jednorazowe pożyczki na pokrycie bieżących kosztów prowadzenia działalności gospodarczej oraz organizacji pozarządowych.	6 858.7	1386
Ogółem:		13 402.3	2061

IX. WYDATKI FUNDUSZU PRACY

W roku 2020 wydatki z Funduszu Pracy na realizację zadań określonych w ustawie o promocji zatrudnienia i instytucjach rynku pracy, przedstawiały się następująco:

Tabela nr 15

Wydatki Funduszu Pracy w 2020 roku

Lp.	Wyszczególnienie	Kwota w tys. zł
1.	Zasiłki dla bezrobotnych wraz ze składką ZUS	3 718.4
2.	Dodatki aktywizacyjne	196.8
3.	Aktywne formy przeciwdziałania bezrobociu	3 066.1

4.	System teleinformatyczny	254.6
5.	Koszty wezwań, zawiadomień, telefonów, druków	77.0
6.	Koszty szkoleń pracowników, inne (sądowe i egzekucyjne)	6.3
7.	Świadczenia integracyjne	209.0
Ogółem:		7 528.2

Wysokość otrzymywanych środków z Funduszu Pracy na wypłatę zasiłków, składek ZUS i innych obligatoryjnych zadań wynikała z bieżących potrzeb. Natomiast inne wydatki, a zwłaszcza na aktywizację zawodową realizowane były do wysokości otrzymywanych limitów.

X. PODSUMOWANIE

Powyższa informacja została sporządzona w oparciu o sprawozdania statystyczne MPiPS-01 i MPiPS-02 wraz z załącznikami.

Pogłębiona analiza lokalnego rynku pracy w zakresie popytu i podaży na pracę przyczyniłby się do poznania jego słabych i mocnych stron.

Nie mniej jednak każda informacja o sytuacji na lokalnym rynku pracy może przyczynić się do jego poznania.