



**POWIATOWY URZĄD PRACY**  
**w Lesku**

---

**INFORMACJA**  
**O SYTUACJI NA LOKALNYM**  
**RYNKU PRACY W 2022 ROKU**

---

**Lesko, czerwiec 2023 rok**

## **I. ZMIANY POZIOMU BEZROBOCIA**

W roku 2022 podobnie jak i w latach ubiegłych na przestrzeni całego okresu występowały zmiany liczby zarejestrowanych bezrobotnych.

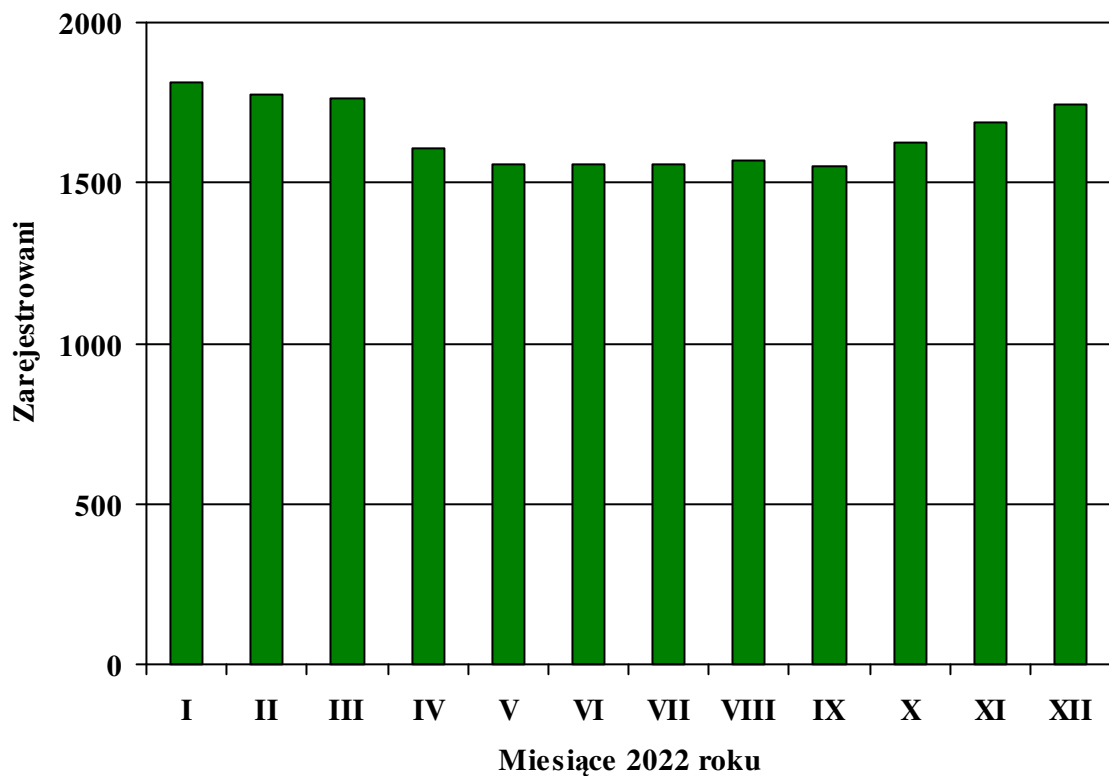
Zmiany te związane były z sytuacją na lokalnym rynku pracy w zakresie zapotrzebowania na pracowników jak również z działaniami Urzędu w zakresie aktywizacji zawodowej osób bezrobotnych.

Według stanu na 31 grudnia 2022 roku liczba zarejestrowanych bezrobotnych wynosiła 1747 osób w tym 830 kobiet.

W porównaniu do analogicznego okresu roku 2021 nastąpił mały wzrost liczby zarejestrowanych bezrobotnych o 2 osoby, natomiast w porównaniu do grudnia 2020 roku – spadek o 197 osób.

### **Wykres nr 1**

#### ***Liczba zarejestrowanych bezrobotnych w 2022 roku***



**Tabela nr 1***Liczba zarejestrowanych bezrobotnych stan na koniec roku / miesiąca*

<b>Rok / m-c</b>	<b>Liczba zarejestrowanych</b>	
	<b>Ogółem</b>	<b>Wzrost(+), spadek(-) dla poprzedniego okresu</b>
<b>2017</b>	2026	- 387
<b>2018</b>	1923	- 103
<b>2019</b>	1852	- 71
<b>2020</b>	1944	+ 92
<b>2021</b>	1745	- 199
<b>2022</b>	1747	+2
<b>styczeń</b>	1816	+71
<b>luty</b>	1773	- 43
<b>marzec</b>	1761	- 12
<b>kwiecień</b>	1725	- 36
<b>maj</b>	1609	- 116
<b>czerwiec</b>	1560	- 49
<b>lipiec</b>	1559	- 1
<b>sierpień</b>	1560	+1
<b>wrzesień</b>	1567	+7
<b>październik</b>	1625	+ 58
<b>listopad</b>	1691	+ 66
<b>grudzień</b>	1747	+ 56

Jak z powyższego zestawienia wynika w latach 2017 – 2019 r. rocznie następował spadek liczby zarejestrowanych bezrobotnych, a w 2020 r. wzrost, natomiast w 2021 r. ponownie nastąpił spadek liczby zarejestrowanych bezrobotnych.

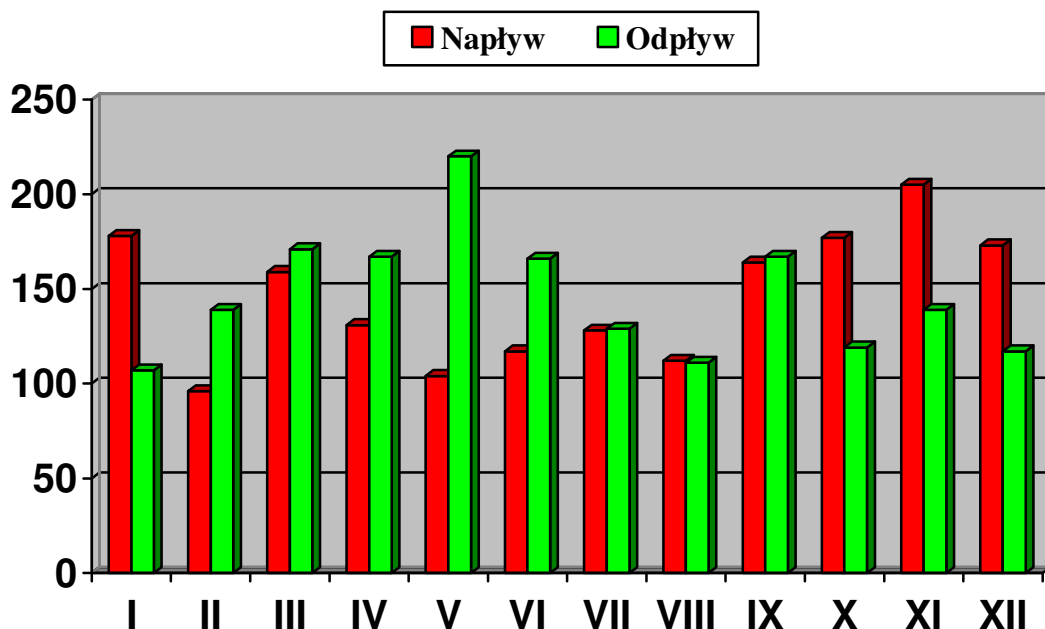
Na przestrzeni 2022 roku liczba zarejestrowanych bezrobotnych uległa zmniejszeniu od miesiąca lutego do miesiąca lipca. Natomiast w III kwartale 2022 roku nastąpił wzrost liczby zarejestrowanych.

Zmiany liczby zarejestrowanych bezrobotnych związane były z rozpoczęciem (II kwartał) bądź zakończeniem (IV kwartał) zatrudnienia sezonowego, zwłaszcza w leśnictwie i obsłudze ruchu turystycznego.

**Tabela nr 2**  
*Fluktuacja bezrobotnych w 2022 roku*

Miesiąc	Napływ (liczba zarejestrowanych)	Różnica do poprzedniego miesiąca	Odływ (liczba wyrejestrowanych)	Różnica do poprzedniego miesiąca
styczeń	178	-3	107	-16
luty	96	- 82	139	+ 32
marzec	159	+ 63	171	- 32
kwiecień	131	-28	167	- 4
maj	104	- 27	220	+ 53
czerwiec	117	- 3	166	- 54
lipiec	128	+ 11	129	- 37
sierpień	112	- 16	111	- 18
wrzesień	164	+ 52	167	+ 56
październik	177	+ 13	119	- 48
listopad	205	+ 28	139	+20
grudzień	173	- 32	117	- 22
<b>Razem</b>	<b>1744</b>		<b>1752</b>	

**Wykres nr 2**  
*Fluktuacja bezrobotnych w 2022 roku*



Głównym powodem wyrejestrowań osób bezrobotnych było podjęcie pracy 1752 osób i to zarówno z własnej inicjatywy jak i również w ramach zatrudnienia subsydiowanego i tak:  
- 24 osoby w ramach prac interwencyjnych,

- 39 osób w ramach robót publicznych,
- 94 osobom przyznano środki na rozpoczęcie działalności gospodarczej,
- 30 osób skierowano na refundowane miejsca pracy,
- 43 osobom przyznano bon na zasiedlenie.

Ponadto powodem wyłączenia z ewidencji osób bezrobotnym było m.in.:

- skierowanie na staż 116 osób,
- skierowanie na szkolenie 12 osób,
- nie potwierdzenie gotowości do podjęcia pracy 165 osoby,
- podjęcie nauki 8 osób.

Rejestracja bezrobotnych związana była z zakończeniem zatrudnienia sezonowego, zwłaszcza po zakończonym sezonie turystycznym. Z zarejestrowanych 1747 osób tylko 292 osób zarejestrowano po raz pierwszy.

## **II. TERYTORIALNE ROZMIESZCZENIE BEZROBOCIA**

Według stanu na 31 grudnia 2022 roku liczba zarejestrowanych bezrobotnych zamieszkujących na terenie poszczególnych jednostek samorządowych wyniosła:

1. Miasto i Gmina Lesko 657 osoby,
2. Gmina Solina 412 osób,
3. Gmina Olszanica 339 osób,
4. Gmina Baligród 184 osoby,
5. Gmina Cisna 155 osób.

W porównaniu do analogicznego okresu roku ubiegłego (2021), liczba zarejestrowanych bezrobotnych nie uległa zmniejszeniu na terenie Miasto i Gmina Lesko.

Uległa zmniejszeniu na terenie jednostek i tak:

1. Gmina Olszanica o 3 osoby,
2. Gmina Baligród o 14 osób,

Uległa zwiększeniu na terenie jednostek i tak:

3. Gmina Solina o 10 osób,
4. Gmina Cisa o 9 osób.

Zarejestrowani bezrobotni z poszczególnych jednostek samorządowych w ogólnej liczbie zarejestrowanych stanowią:

1. Miasto i Gmina Lesko 37,8%,
2. Gmina Solina 23,5%,
3. Gmina Olszanica 19,4%,
4. Gmina Baligród 10,5%
5. Gmina Cisna 8,8%

### III. STRUKTURA ZAREJESTROWANYCH BEZROBOTNYCH

1. Według stanu na 31 grudnia 2022 roku struktura zarejestrowanych bezrobotnych przedstawiała się następująco:

Wyszczególnienie		Bezrobotni zarejestrowani		Bezrobotni, którzy podjęli pracę		Bezrobotni zarejestrowani				
		w miesiącu sprawozdawczym		w końcu mies. sprawozdawczego		ogółem		w tym z prawem do zasiłku		
		razem	kobiety	razem	kobiety	razem	kobiety	razem	kobiety	
0		1	2	3	4	5	6	7	8	
Ogółem (w. 02+04)		01	173	80	90	41	1747	830	281	160
z tego osoby	poprzednio pracujące	02	163	72	76	33	1579	739	280	159
	w tym zwolnione z przyczyn dotyczących zakładu pracy	03	15	6	2	1	95	52	54	29
	dotychczas niepracujące	04	10	8	14	38	168	91	1	1
Wybrane kategorie bezrobotnych (z ogółem)										
Zamieszkali na wsi		05	153	69	77	34	1434	697	235	136
w tym posiadający gospodarstwo rolne		06	22	11	12	6	274	145	79	45
Osoby w okresie do 12 miesięcy od dnia ukończenia nauki		07	10	7	4	2	60	29	3	3
Cudzoziemcy		08	1	1	5	5	6	6	0	0
Bez kwalifikacji zawodowych		09	55	22	20	7	519	267	68	42
Bez doświadczenia zawodowego		10	25	14	19	10	287	156	2	2
Kobiety, które nie podjęły zatrudnienia po urodzeniu dziecka		11	X	9	X	6	X	243	X	14
Osoby będące w szczególnej sytuacji na rynku pracy		12	175	80	69	29	1518	734	184	108
z wiersza 12	do 30 roku życia	13	69	34	36	14	462	242	55	36
	w tym do 25 roku życia	14	36	22	20	8	236	114	16	10
	długotrwale bezrobotne	15	66	25	26	8	1065	497	8	5
	powyżej 50 roku życia	16	40	16	10	5	436	161	90	44
	korzystające ze świadczeń z pomocy społecznej	17	0	0	0	0	0	0	0	0
	posiadające co najmniej jedno dziecko do 6 roku życia	18	25	17	17	9	296	231	50	41
	posiadające co najmniej jedno dziecko niepełnosprawne do 18 roku życia	19	0	0	0	0	2	2	0	0
niepełnosprawni	20	4	3	0	0	37	16	10	5	

## 2. Bezrobocie kobiet

Jak już wspomniano wyżej według stanu na 31 grudnia 2022 roku liczba zarejestrowanych kobiet wynosiła 830 osób. Stanowiły one ponad 47,5% ogólnej liczby zarejestrowanych osób.

W porównaniu do analogicznego okresu roku ubiegłego, liczba zarejestrowanych kobiet uległa zwiększeniu o 18 osób.

**Tabela nr 3**

*Liczba zarejestrowanych kobiet w 2022 roku*

Miesiąc	Ogólna liczba zarejestrowanych kobiet na koniec miesiąca	Różnica do poprzedniego miesiąca	Liczba rejestrowanych kobiet w miesiącu	Różnica do poprzedniego miesiąca
styczeń	844	+32	82	+10
luty	829	- 15	38	- 44
marzec	838	+ 9	77	+ 39
kwiecień	811	- 27	62	-15
maj	742	- 69	46	- 16
czerwiec	722	- 20	59	+ 13
lipiec	721	- 1	66	+ 7
sierpień	729	+ 8	60	+ 6
wrzesień	734	+ 5	91	+ 31
październik	767	+ 33	95	+4
listopad	800	+ 33	106	+ 11
grudzień	830	+ 30	80	- 26

Największy spadek liczby zarejestrowanych bezrobotnych kobiet przypada zwykle w miesiącach wiosenno-letnich, ze względu na podejmowanie zatrudnienia sezonowego, głównie związanego z obsługą ruchu turystycznego i pracami przy pielęgnacji nasadzeń leśnych.

Natomiast w IV kwartale roku liczba zarejestrowanych kobiet wzrasta z zakończeniem zatrudnienia sezonowego.

## 3. Zarejestrowani bezrobotni według wieku, stan na 31 grudnia 2022 r.

**Tabela nr 4**

Wiek	Liczba zarejestrowanych		Wskaźnik udziału w ogółem
	razem	w tym kobiet	
18 - 24	236	114	13,5
25 - 34	465	264	26,6
35 - 44	422	210	24,1
45 - 54	355	152	20,3
55 -64	269	89	15,3
<b>Ogółem</b>	<b>1747</b>	<b>830</b>	<b>X</b>

Jak z powyższego zestawienia wynika najliczniejszą grupę (465 osób) stanowią zarejestrowani bezrobotni w wieku 25 – 34 lat. Znaczną grupę stanowią osoby bezrobotne w wieku 35 – 44 lata (422 osób).

Reasumując stwierdzić należy, że blisko 64,3% zarejestrowanych bezrobotnych mieści się w przedziale 18 – 44 lata (1123 osób). Są to w większości osoby skłonne do zmiany lub podwyższenia kwalifikacji, a także szukania zatrudnienia poza lokalnym rynkiem pracy.

Natomiast osoby powyżej 45 roku życia mają największe problemy na lokalnym rynku pracy, gdyż mimo posiadanego doświadczenia zawodowego nie znajdują zatrudnienia. Posiadane doświadczenie nie idzie w parze z potrzebami pracodawców ze względu na brak umiejętności stosowania nowych technologii bądź obsługi nowoczesnego sprzętu.

Grupa ta nie zawsze jest skłonna do podwyższenia swoich kwalifikacji zawodowych.

#### **4. Zarejestrowani bezrobotni według poziomu wykształcenia, stan na 31 grudnia 2021 r.**

**Tabela nr 5**

Poziom wykształcenia	Liczba zarejestrowanych		Wskaźnik udziału w ogółem
	razem	w tym kobiet	
wyższe	196	124	11,2
policealne i średnie zawodowe	516	283	29,5
średnie ogólnokształcące	170	112	9,7
zasadnicze zawodowe	506	190	28,9
gimnazjalne i poniżej	359	121	20,5
<b>Ogółem</b>	<b>1747</b>	<b>830</b>	<b>X</b>

Najliczniejszą grupę wśród zarejestrowanych bezrobotnych stanowią osoby posiadające wykształcenie zasadnicze zawodowe i poniżej – 865, stanowią one blisko 50% ogólnej liczby zarejestrowanych.

Liczną grupę stanowią również osoby legitymujące się wykształceniem policealnym i średnim zawodowym – 516 osób.

Zarejestrowane osoby bezrobotne podnoszą swój poziom wykształcenia zarówno w szkołach średnich czy policealnych jak i na studiach wyższych licząc, że poprawi to ich sytuację na rynku pracy. Jednak w wielu przypadkach nie zmienia się ich sytuacja na rynku pracy, gdyż ukończone kierunki nie są adekwatne do potrzeb lokalnych pracodawców.

#### **5. Zarejestrowani bezrobotni według stażu pracy, stan na 31 grudnia 2022 r.**

**Tabela nr 6**

Staż pracy w latach	Liczba zarejestrowanych		Wskaźnik udziału w ogółem
	razem	w tym kobiet	
bez stażu	168	91	9,6
do 1 roku	401	195	22,9
1 – 5 lat	458	232	26,2
5 – 10 lat	300	148	17,1
10 – 20 lat	280	122	16,0
20 – 30 lat	109	35	6,2
30 lat i więcej	31	7	1,7
<b>Ogółem</b>	<b>1747</b>	<b>830</b>	<b>X</b>



Z przedstawionych powyżej danych wynika, że wśród zarejestrowanych bezrobotnych są osoby posiadające zarówno niewielki staż pracy jak i legitymujące się znacznym stażem.

Może to oznaczać, że staż pracy nie jest jedynym kryterium utraty pracy.

**6. Zarejestrowani bezrobotni wg czasu pozostawania bez pracy, stan na 31 grudnia 2022 r.**  
**Tabela nr 7**

Czas pozostawania bez pracy w miesiącach	Liczba zarejestrowanych	
	razem	w tym kobiet
do 1 m-ca	132	61
1 – 3	308	146
3 – 6	184	104
6 – 12	251	103
12 – 24	259	111
powyżej 24 m-ce	613	305
<b>Ogółem</b>	<b>1747</b>	<b>830</b>

Jak z ww. danych wynika 624 osób pozostawało bez pracy w przedziale od 0 – 6 miesięcy.

Natomiast ponad 12 miesięcy bez zatrudnienia, pozostawało 872 osób, jest to grupa bezrobotnych określana w przepisach ustawy o promocji zatrudnienia i instytucjach rynku pracy jako długotrwale bezrobotni. Grupa ta jest pod szczególnym nadzorem i do niej jest kierowana duża ilość programów aktywizujących.

**7. Zarejestrowani bezrobotni**

**a) według wieku będący w szczególnej sytuacji na rynku pracy, stan na 31 grudnia 2022 r.**  
**Tabela nr 8**

Wiek w latach	Liczba bezrobotnych będących w szczególnej sytuacji na rynku pracy				
	Razem	wyszczególnienie z rubryki „Razem”			
		do 30 r. ż.	długotrwale bezrobotni	powyżej 50 r. ż.	niepełnosprawni
18 – 24	236	236	96	X	3
25 – 34	408	226	275	X	4
35 – 44	326	X	285	X	7
45 – 54	279	X	218	167	8
55 -59	186	X	125	186	9
60 lat i więcej	83	X	66	83	6
<b>Ogółem:</b>	<b>1518</b>	<b>462</b>	<b>1065</b>	<b>436</b>	<b>37</b>

Jak wynika z ww. zestawienia, 408 osób pozostawało bez pracy w przedziale wiekowym 25 – 34 w tym 275 osób pozostawało jako długotrwale bezrobotni.

*b) według wykształcenia będący w szczególnej sytuacji na rynku pracy, stan na 31 grudnia 2022 r.*

**Tabela nr 9**

Poziom wykształcenia	Liczba bezrobotnych będących w szczególnej sytuacji na rynku pracy				
	Razem	wyszczególnienie z rubryki „Razem”			
		do 30 r. ż.	długotrwale bezrobotni	powyżej 50 r. ż.	niepełnosprawni
wyższe	159	41	102	12	3
policealne i średnie zawodowe / branżowe	450	166	315	69	10
średnie ogólnokształcące	147	71	91	25	4
zasadnicze zawodowe / branżowe	440	98	309	207	12
gimnazjalne / podstawowe i poniżej	322	86	248	123	8
<b>Ogółem:</b>	<b>1518</b>	<b>462</b>	<b>1065</b>	<b>436</b>	<b>37</b>

Jak z powyższego zestawienia wynika, posiadany poziom wykształcenia nie jest czynnikiem znacznie wpływającym na wiek w jakim osoby pozostają bez pracy.

Bez zatrudnienia praktycznie w każdym przedziale wiekowym pozostają zarówno osoby z wykształceniem wyższym jak i gimnazjalnym.

Pozostawanie bez zatrudnienia przez dłuższy okres osób posiadających wykształcenie wyższe lub średnie zawodowe świadczyć może o jego niedostosowaniu do potrzeb lokalnego rynku pracy. Natomiast dla osób z wykształceniem zawodowym, brak zatrudnienia może świadczyć o „zestarzeniu” się wiedzy i umiejętności nabytych podczas edukacji.

#### **IV. ZASIŁKI DLA BEZROBOTNYCH**

Ustawa z dnia 20 kwietnia 2004 roku o promocji zatrudnienia i instytucjach rynku pracy (tekst jednolity Dz. U. z 2023 r. poz. 735 z późn. zm.) w art. 71 określa warunki niezbędne do nabycia prawa do zasiłku. Jednym z nich jest pozostawanie w zatrudnieniu przez okres co najmniej 365 dni w okresie 18-tu miesięcy przed zarejestrowaniem i uzyskiwanie wynagrodzenia na poziomie co najmniej minimalnego.

Według stanu na 31 grudnia 2022 roku, prawo do zasiłku posiadało 281 osób w tym 160 kobiet, osoby posiadające prawo do zasiłku stanowiły około 16% ogólnej liczby zarejestrowanych.

W porównaniu do analogicznego okresu roku 2021, liczba uprawnionych do zasiłku zmniejszyła się o 28 osób.

**Tabela nr 10**  
**Liczba zarejestrowanych osób bezrobotnych posiadających prawo do zasiłku w 2022 roku**

Miesiąc	Liczba zarejestrowanych		Wskaźnik 3:2
	Ogółem	z ogółem z prawem do zasiłku	
1	2	3	4
Styczeń	1816	322	17,7
Luty	1773	328	18,4
Marzec	1761	307	17,4
Kwiecień	1725	280	16,2
Maj	1609	241	14,9
Czerwiec	1560	221	14,1
Lipiec	1559	218	13,9
Sierpień	1560	212	13,5
Wrzesień	1567	222	14,1
Październik	1625	227	13,9
Listopad	1691	260	15,3
Grudzień	1747	281	16,1

Liczba osób posiadających prawo do zasiłku na przestrzeni roku kształtowała się zależnie od sytuacji na lokalnym rynku pracy. Z chwilą rozpoczęcia zatrudnienia sezonowego liczba osób posiadających prawo do zasiłku uległa zmniejszeniu gdyż zostają one wyłączone z rejestru osób bezrobotnych i tracą prawo do zasiłku.

Natomiast po zakończeniu zatrudnienia sezonowego i ponownej rejestracji w Urzędzie następuje wzrost liczby osób uprawnionych do pobierania zasiłku dla bezrobotnych ze względu na jego kontynuację bądź nabycie prawa do zasiłku przez nowo zarejestrowanych.

**Tabela nr 11**  
**Liczba osób posiadających prawo do zasiłku dla bezrobotnych wg jednostek samorządowych, stan na 31 grudnia 2022 r.**

Jednostka	Zarejestrowani bezrobotni		Wskaźnik udziału
	Razem	w tym z prawem do zasiłku	
Miasto Lesko	297	46	15,4
Gmina Lesko	360	68	18,8
Gmina Solina	402	83	20,6
Gmina Olszanica	342	46	13,4
Gmina Baligród	198	40	20,2
Gmina Cisna	146	26	17,8

## **V. AKTYWIZACJA ZAWODOWA OSÓB BEZROBOTNYCH**

W roku 2022 podobnie jak w latach ubiegłych realizowane były programy rynku pracy na rzecz aktywizacji zawodowej osób bezrobotnych.

Realizowano przede wszystkim te programy, których efektem końcowym było zatrudnienie po zakończonym okresie finansowania z Funduszu Pracy. Taki wybór determinowała wysokość posiadanych środków Funduszu Pracy, a także założenia projektów finansowanych za środków europejskich (EFS).

Na realizację w 2022 roku aktywizacji zawodowej osób bezrobotnych, Urząd dysponował kwotą 7.9 mln zł. W porównaniu do roku 2021 wysokość środków Funduszu Pracy przeznaczonych na ten cel uległa zwiększeniu o 1,7 mln zł.

**Tabela nr 12**

*Realizacja programów aktywizacji zawodowej osób bezrobotnych w 2022 roku.*

<b>Lp.</b>	<b>Nazwa programu</b>	<b>Środki Funduszu Pracy w zł</b>	<b>Liczba uczestników</b>
<b>I</b>	<b>ALGORYTM</b>		
1.	Prace interwencyjne	160 626,05	25
2.	Roboty publiczne	643 098,05	42
3.	Szkolenia	47 624,68	10
4.	Staż	648 496,31	65
5.	Środki na rozpoczęcie działalności gospodarczej	898 822,92	32
6.	Refundacja części kosztów nowego stanowiska pracy	1 276 691,82	41
7.	Bon zatrudnieniowy	25 477,76	3
8.	Zatrudnienie wspierane	28 568,53	4
9.	Badania lekarskie	8 462,80	80
10.	Bon na zasiedlenie	39 000,00	7
	<b>Razem Algorytm</b>	<b>3776 868,92</b>	<b>309</b>
<b>II</b>	<b>Europejski Fundusz Społeczny</b>		
1.	<b>PO WER</b>		
1)	Staż	510 940,23	39
2)	Środki na rozpoczęcie działalności gospodarczej	839 444,26	28

3)	<b>Bon na zasiedlenie</b>	485 500	63
4)	<b>Prace interwencyjne</b>	45 727,73	11
<b>RAZEM POWER V , VI</b>		<b>1881 612,22</b>	<b>141</b>
2.	<b>RPO VIII</b>		
1)	<b>Staze</b>	93 628,64	27
2)	<b>Środki na rozpoczęcie działalności gospodarczej</b>	818 000,00	30
<b>RAZEM RPO VIII</b>		<b>911 628,64</b>	<b>57</b>
<b>Ogółem I + II</b>		<b>6568 557,78</b>	198
<b>III</b>	<b>Krajowy Fundusz Szkoleniowy</b>	<b>306 000,00</b>	<b>108</b>
<b>IV</b>	<b>Dotacje na K.dz.Gosp.Art.15zze4</b>	<b>5 000,00</b>	<b>1</b>

Jak z powyższego zestawienia wynika największym zainteresowaniem cieszyły się staże, w realizacji których wzięło udział 131 osób bezrobotnych tj. 25 % ogólnej liczby osób objętych programami aktywizacji zawodowej. Na drugim miejscu wśród programu rynku pracy uplasowały się środki na rozpoczęcie działalności gospodarczej.

Łącznie w 2022 roku aktywizacją zawodową finansowaną środkami Funduszu Pracy objęto 507 osób tj. 29 % ogólnej liczby zarejestrowanych bezrobotnych.

W porównaniu do roku 2021 liczba osób uczestniczących w aktywizacji zawodowej nieznacznie wzrosła o 6 %.

## VI. OFERTY PRACY I PODJĘCIA PRACY

### Tabela nr 13

*Oferty pracy pozyskane w 2022 roku.*

Lp.	Nazwa Stanowiska	Stanowiska pracy ogółem	Stanowiska subsydiowane
1.	Tartacznik	105	-
2.	Kelner*	50	6
3.	Sprzedawca*	39	25
4.	Pozostali robotnicy przygotowujący drewno i pokrewni	30	-
5.	Kucharz*	26	9
6.	Pomoc kuchenna	26	12
7.	Robotnik gospodarczy	26	19
8.	Funkcjonariusz służby ochrony	18	-
9.	Pracownik utrzymania czystości (sprzątaczką)	16	2
10.	Pomocniczy robotnik budowlany	15	4
11.	Magazynier	14	12

12.	Pracownik biurowy	12	9
13.	Fizjoterapeuta	11	-
14.	Pracownik pomocniczy obsługi hotelowej*	10	6
15.	Technik administracji*	9	9
16.	Pokojowa	8	4
17.	Recepcjonista	8	4
18.	Technik prac biurowych*	8	8
19.	Barman	7	5
20.	Pozostali pracownicy obsługi biurowej	6	6
21.	Kierowca samochodu dostawczego	5	2
22.	Konserwator budynków i stanu technicznego pomieszczeń	5	4
23.	Kosmetyczka	5	4
24.	Pozostali funkcjonariusze Służby Więziennej	5	-
25.	Asystent do spraw księgowości	4	4
26.	Kierowca samochodu ciężarowego	4	-
27.	Murarz	4	3
28.	Operator koparki	4	2
29.	Pizzer	4	-
30.	Robotnik budowlany	4	2
31.	Technik masażysta*	4	-
32.	Barista	3	1
33.	Glazurnik	3	2
34.	Asystent nauczyciela przedszkola	2	2
35.	Dekarz*	2	1
36.	Dietetyk	2	-
37.	Ekspedient w punkcie usługowym	2	2
38.	Ekspozytor towarów (merchandiser)	2	-
39.	Elektromonter instalacji elektrycznych	2	2
40.	Kierownik sklepu / supermarketu	2	-
41.	Kopacz	2	2
42.	Malarz budowlany	2	2
43.	Opiekunka dzieci w drodze do szkoły	2	2
44.	Pomocniczy robotnik drogowy	2	2
45.	Pracownik galerii / muzeum	2	2
46.	Rozbieracz - wykrawacz	2	-
47.	Sekretarka	2	2
48.	Sprzedawca w branży spożywczej	2	-
49.	Stolarz meblowy	2	2
50.	Wizażystka / stylistka	2	2
51.	Agent ubezpieczeniowy	1	1
52.	Animator kultury	1	1
53.	Asystent nauczyciela w szkole	1	1
54.	Asystent prawny	1	1
55.	Betoniarz-zbrojarz*	1	1
56.	Brukarz	1	-
57.	Cukiernik*	1	-
58.	Doradca do spraw rynku nieruchomości	1	1

59.	Doradca klienta	1	1
60.	Elektryk*	1	-
61.	Fryzjer*	1	1
62.	Inspektor ochrony środowiska	1	1
63.	Instruktor amatorskiego ruchu artystycznego	1	1
64.	Instruktor rekreacji ruchowej	1	1
65.	Kierowca ciągnika rolniczego	1	1
66.	Kierowca operator wózków jezdniowych (widłowych)	1	1
67.	Kierowca samochodu osobowego	1	-
68.	Kierownik do spraw marketingu	1	1
69.	Kierownik hotelu	1	1
70.	Konserwator części / sprzętu	1	1
71.	Kosmetolog	1	1
72.	Lakiernik wyrobów drzewnych	1	1
73.	Lekarz - specjalista neurologii	1	-
74.	Lekarz - specjalista ortopedii i traumatologii narządu ruchu	1	-
75.	Lekarz - specjalista rehabilitacji medycznej	1	-
76.	Lekarz weterynarii	1	1
77.	Magazynier-logistik*	1	1
78.	Mechanik autobusów	1	1
79.	Monter stolarki budowlanej*	1	1
80.	Naczelnik / kierownik wydziału	1	-
81.	Nauczyciel przedmiotów zawodowych artystycznych	1	-
82.	Operator koparko-ładowarki	1	1
83.	Operator maszyn drogowych	1	1
84.	Operator urządzeń do prania, prasowania i chemicznego czyszczenia tekstyliów	1	1
85.	Operator wprowadzania danych	1	1
86.	Operator zautomatyzowanej linii produkcyjnej	1	1
87.	Pakowacz ręczny	1	1
88.	Pielęgniarka	1	-
89.	Pomocniczy robotnik w hodowli zwierząt	1	1
90.	Pośrednik w obrocie nieruchomościami	1	1
91.	Pracownik obsługi klienta instytucji finansowej	1	1
92.	Pracownik ochrony fizycznej	1	1
93.	Rejestratorka medyczna	1	1
94.	Robotnik leśny	1	1
95.	Robotnik magazynowy	1	1
96.	Rzeźnik-wędliniarz	1	-
97.	Specjalista do spraw kadr	1	1
98.	Sprzedawca w branży przemysłowej	1	1
99.	Technik informatyk*	1	1
100.	Technik logistik*	1	1
101.	Technik usług kosmetycznych*	1	-
102.	Terapeuta zajęciowy*	1	1
103.	Tynkarz	1	1
104.	Zoo fizjoterapeuta	1	1
105.	SUMA:	586	229

Jak z powyższego zestawienia wynika, największą liczbą ofert łącznie z ofertami stażu zgłoszono na stanowiska:

- Tartacznik 105 stanowisk pracy,
- Kelner 50 stanowisk pracy,
- Sprzedawca 39 stanowisk pracy,
- Pomoc kuchenna 53 stanowiska pracy,
- Pozostali robotnicy przygotowujący drewno i pokrewni 30 stanowisk pracy,
- Robotnik gospodarczy 26 stanowisk pracy,
- Kucharz 26 stanowisk pracy.

Pozyskane oferty pracy dotyczyły w większości zatrudnienia sezonowego (kucharz, pomoc kuchenna, kelner) związanego z początkiem sezonu turystycznego.

Natomiast oferty robotnik gospodarczy i sprzedawca dotyczyły stanowisk, na których część kosztów zatrudnienia była refundowana z Funduszu Pracy (prace interwencyjne, roboty publiczne) jak również miejsca przygotowania zawodowego (staże).

Jak każdego roku najwięcej ofert pracy zostało zgłoszone w I półroczu i tak:

- luty 23 ofert w tym 20 subsydiowanych,
- marzec 68 ofert w tym 39 subsydiowanych,
- kwiecień 99 ofert w tym 27 subsydiowanych,
- maj 50 ofert w tym 23 subsydiowanych.

Oferty pracy dotyczyły zatrudnienia w sektorze turystycznym i leśnictwie, a także budownictwie.

Sezonowość lokalnego rynku pracy potwierdza również fakt wyrejestrowywania się osób bezrobotnych na podjęcie pracy i to nie tylko za pośrednictwem Urzędu i tak:

- luty 93 osób,
- marzec 114 osób,
- kwiecień 129 osób,
- maj 160 osób,
- czerwiec 115 osób.

Po zakończeniu zatrudnienia następuje ponowna rejestracja w Urzędzie Pracy, przy czym większość rejestracji dotyczy osób, które przed ponowną rejestracją pozostawały w zatrudnieniu i tak:

- lipiec 106 osób,
- sierpień 101 osób,
- wrzesień 137 osób,
- październik 157 osoby,
- listopad 188 osób,
- grudzień 163 osób.

W roku 2022 z powodu podjęcia pracy z ewidencji osób bezrobotnych wyłączono 1235 osób tj. 71 % ogólnej liczby wyrejestrowanych.

## **VII. ZAREJESTROWANE OSOBY NIEPEŁNOSPRAWNE**

Według stanu na 31 grudnia 2022 roku w ewidencji Urzędu Pracy zarejestrowanych było:

- 37 osób niepełnosprawnych bezrobotnych,
- 13 osób niepełnosprawnych poszukujących pracy nie pozostających w zatrudnieniu.



## Struktura zarejestrowanych osób niepełnosprawnych bezrobotnych.

1. Płeć:
  - kobiety 16 osób,
  - mężczyźni 21 osób.
2. Wykształcenie:
  - wyższe 3 osoby,
  - policealne i średnie zawodowe 10 osób,
  - średnie ogólnokształcące 4 osoby,
  - zasadnicze zawodowe 12 osób,
  - gimnaz./podstaw. i poniżej 8 osób.
3. Wiek:
  - 18 – 24 lata 3 osoby,
  - 25 – 34 lat 4 osoby,
  - 35 – 44 lata 7 osoby,
  - 45 – 54 lat 8 osoby,
  - 55 – 59 lat 9 osób,
  - powyżej 60 lat 6 osób.
4. Staż pracy:
  - bez stażu 2 osoby,
  - do 1 roku 7 osób,
  - od 1 do 5 lat 11 osób,
  - od 5 do 10 lat 3 osób,
  - od 10 do 20 lat 8 osób,
  - od 20 do 30 lat 6 osób,
  - 30 lat lub więcej 0 osób
5. Czas pozostawania bez pracy:
  - do jednego miesiąca 3 osoby,
  - 1 – 3 miesięcy 4 osoby,
  - 3 – 6 miesięcy 4 osoby,
  - 6 – 12 miesięcy 10 osób,
  - 12 – 24 miesięcy 6 osób,
  - powyżej 24 miesięcy 10 osób.
6. Stopień niepełnosprawności:
  - znaczny 1 osoba,
  - umiarkowany 13 osób,
  - lekki 23 osób.
7. Miejsce zamieszkania:
  - miasto 10osób,
  - wieś 27 osób.
8. Liczba ofert pracy 9 ofert w tym 2 subsydiowanych

## **VIII. INNE ZADANIA**

W roku 2022 w związku z trwającą pandemią koronawirusa COVID-19 i zamrożeniem gospodarki Powiatowy Urząd Pracy realizował zadania związane z pomocą finansową dla przedsiębiorców poszkodowanych wskutek pandemii COVID-19.

Realizowane zadania dotyczyły dotacji na koszty prowadzenia działalności gospodarczej (art. 15 zze<sup>4</sup> ustawy).

**Tabela nr 14****Wydatki Funduszu Pracy w 2022 roku – COVID-19**

Lp.	Nazwa zadania	Kwota wydatków w zł	Liczba podmiotów
1.	Dotacje na koszty prowadzenia działalności gospodarczej art. 15zże <sup>4</sup> .	5 000,00	1

**IX. WYDATKI FUNDUSZU PRACY**

W roku 2022 wydatki z Funduszu Pracy na realizację zadań określonych w ustawie o promocji zatrudnienia i instytucjach rynku pracy, przedstawiały się następująco:

**Tabela nr 15****Wydatki Funduszu Pracy w 2022 roku**

Lp.	Wyszczególnienie	Kwota w zł
1.	Zasiłki dla bezrobotnych wraz ze składką ZUS	4 251 741,91
2.	Dodatki aktywizacyjne	195 340,80
3.	Świadczenia integracyjne	455 202,36
4.	Aktywne formy przeciwdziałaniu bezrobociu ogółem	6 876 109,78
5.	Wydatki na zadania COVID-19	5 000,00
6.	Koszty przyznawania i przekazywania świadczeń bezrobotnym oraz koszty komunikowania się z bezrobotnymi i pracodawcami	65 471,00
7.	Koszty szkolenia pracowników	5 268,00
8.	Poradnictwo zawodowe, badania i ekspertyzy	929,88
9.	Koszty wprowadzania, rozwijania i eksploatacji systemu teleinformatycznego	191 615,46
<b>Ogółem:</b>		<b>12 046 679,19</b>

Wysokość otrzymywanych środków z Funduszu Pracy na wypłatę zasiłków, składek ZUS i innych obligatoryjnych zadań wynikała z bieżących potrzeb. Natomiast inne wydatki, a zwłaszcza na aktywizację zawodową realizowane były do wysokości otrzymywanych limitów.

**X. PODSUMOWANIE**

Powyższa informacja została sporządzona w oparciu o sprawozdania statystyczne MPiPS-01 i MPiPS-02 wraz z załącznikami.

Pogłębiona analiza lokalnego rynku pracy w zakresie popytu i podaży na pracę przyczyniłby się do poznania jego słabych i mocnych stron.

Nie mniej jednak każda informacja o sytuacji na lokalnym rynku pracy może przyczynić się do jego poznania.